

Älgstammens ålderssammansättning och reproduktion i Skultuna



Foto: Magnus Nyman

Maj 2005

Rapporten är beställd av:
Sveaskog AB

Bakgrund

Som ett led i att bygga upp en lokal älgförvaltning har jägarna i Skultunaområdet samlat information om fällda älgar under två års höstjakter. I rapporten presenteras dels ett samlat resultat från båda åren, dels specifikt för 2004/2005. Sammanställning som bygger på älgdata som samlats in över ett cirka 22 000 ha jaktområde. För att förenkla sådan datainsamling kan den internetbaserade jakt databasen ÄLGBAS användas för inrapportering av bland annat fällda älgar och Älgobs (se www.naturforvaltning.se).

Fördelen med att upprätta större förvaltningsområden är:

- att jägare och markägare erbjuds bättre underlag när avskjutningsplaner skall upprättas.
- att säkrare kunna följa utvecklingar i åldersfördelning, kalvproduktion, slaktvikter och hornutveckling.
- att bygga älgförvaltningen på en biologiskt riktigare grund.



Beskrivning av älgstammen i Skultuna

Resultaten från säsongen 2004/2005 baseras på analyser av 87 älgar som fälldes i området. Allt insamlat material redovisas separat i slutet av rapporten. För ett antal älgar är inte uppgifterna helt kompletta och de måste därför uteslutas från vissa beräkningar (se Appendix 1).

Tabell 1 ger en sammanställning av medelvärden för slaktvikter, reproduktion, och åldrar. Av tabellen framgår att medelåldern bland älgkorna i Skultuna är högre jämfört med tjurarna (4,8 mot 3,1 år). Detta är ett vanligt förhållande på de flesta håll i Sverige. Den observerade åldersskillnaden varierar mellan åren, speciellt hos korna.

Den genomsnittliga reproduktionen, mätt som antalet utstötta ägg, är god i jämförelse med andra platser i t ex Bergslagsområdet. Ökningen mellan åren kan möjligen bero på variationer i tillgång på god föda, men är säkert påverkad av slumpvariationer i ett ganska litet material som detta är (relativt få kor). Det är därför viktigt att man samlar in uppgifter från så många kor som möjligt i Skultuna.

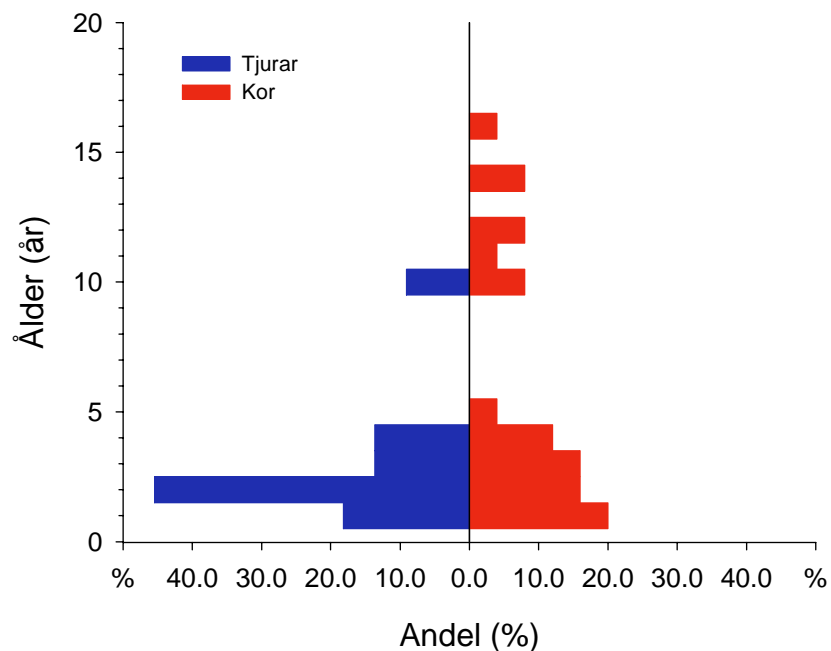
Efter enbart två års insamling av data går det inte att visa om det finns någon trend i utvecklingen av vikter och reproduktionen.

Tabell 1, Utveckling av medelåldrar, slaktvikter, reproduktion och taggantal bland älgarna i Skultuna under två år.			
Jaktår:	2003	2004	Medel
<i>Kor:</i>			
Medelålder utan kalv (år)	2,6	5,6	4,8
Slaktvikt utan kalv (kg)	145	159	153
Slaktvikt kalvar (kg)	64	64	64
Reproduktion (ägg/ko)	0,76	1,00	0,95
<i>Tjurar:</i>			
Medelålder utan kalv (år)	3,2	3,0	3,1
Slaktvikt utan kalv (kg)	172	185	180
Slaktvikte kalvar (kg)	72	72	72
Taggantal	5,1	3,8	4,4

Ålder

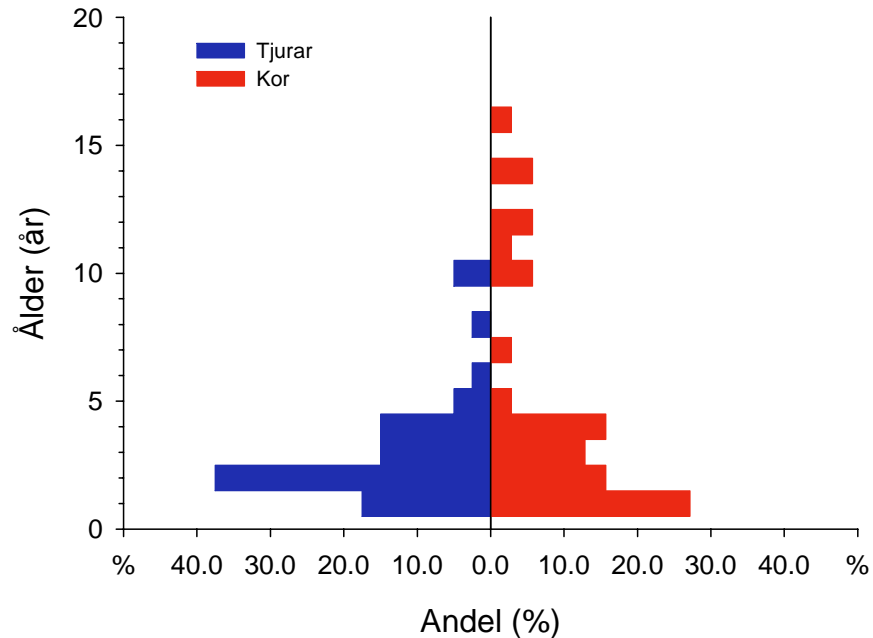
Den lägre medelåldern bland tjurarna i Skultuna (Tabell 1) återspeglas också i åldersfördelningen (figur 1 och 2). Liksom tidigare år var ungefär hälften av alla fällda älgar ett eller två år gamla då de sköts. Det saknas dessutom riktigt gamla tjurar i det insamlade materialet från höstens jakt. Ingen tjur var äldre än tio år. Förhållandet är allmänt och beror till stor del på ett långvarigt, hårt jakttryck på tjurar i Skultuna.

Av diagrammen (figur 1 och 2) framgår också att andelen ettårstjurar under föregående höst var ovanligt lågt. Normalt brukar jaktmaterial bestå av minst 30% ettåringar. Frågan är om jägarna i Skultuna har plockat bort ungdjur innan man lämnat material för åldersbestämning? Det är mycket viktigt att man inte väljer vilket material som skall analyseras. Utgör inte stickprovet ett representativt urval bland fällda älgar i Skultuna kommer analysresultatet att vara felaktigt.



Figur 2. Åldersfördelningen bland fällda älgar i Skultuna för jaktåret 2004.

Även om ettåriga kor dominerar avskjutningen återfinns också några äldre kor i materialet. Det är ganska vanligt att det årligen fälls kor som är mellan 10 – 20 år gamla. Till skillnad från tjurarna beror detta på att man är mer avhållsam med att skjuta kor (figur 2 och 3).



Figur 3. Sammanlagda åldersfördelningen bland fällda älgar i Skultuna för jaktåren 2003 - 2004.

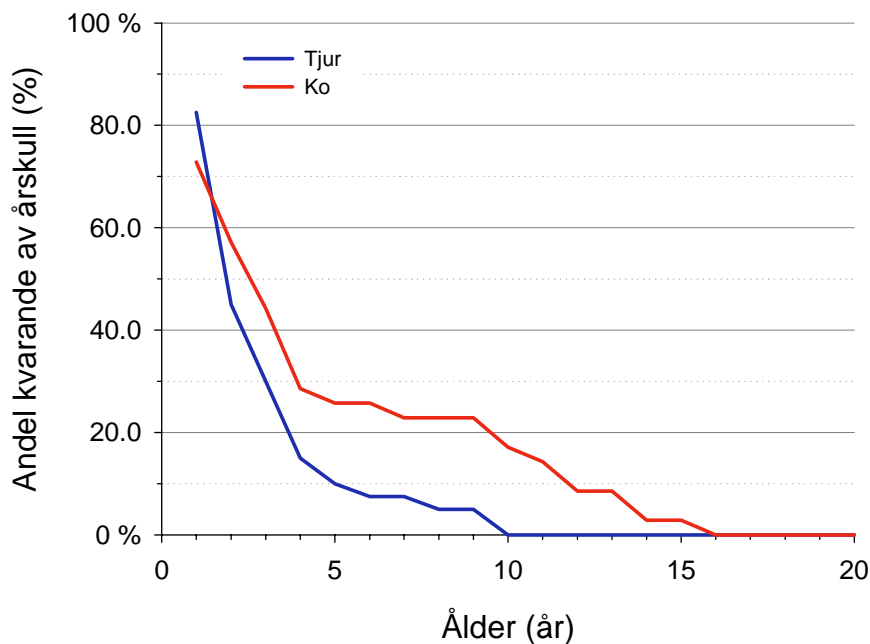
Med hjälp av åldersfördelningarna i figur 3 är det också möjligt att hjälpligt räkna fram en överlevnadskurva (figur 4). Genom tjurarnas högre dödlighet minskar andelen kvarvarande tjurar snabbt och vid fem års ålder finns mindre ca 10 % kvar av en årskull (figur 4). Detta är den viktigaste anledningen till varför det har blivit ovanligt att man fäller stora tjurar med troféhorn. Orsaken är naturligtvis att det är få tjurar som lyckas överleva till kapital ålder i Skultuna.

För korna är motsvarande siffra drygt 25 %, vilket innebär att drygt en fjärdel av en årskull finns kvar efter fem år (figur 4).

Följer man åldersfördelningen årligen kan man med tiden se om förändringar i avskjutningen påverkar sammansättningen. Om man löpande samlar åldersdata på ett korrekt sätt kan man sedan rekonstruera stammen genom att räkna ut hur många älgar som fanns i området under olika år och därmed kan man beräkna hur många kalvar som fötts.



Foto: Magnus Nyman



Figur 4. Andel överlevande älgar per kön till en viss ålder i Skultuna sammantaget för jaktåren 2003 - 2004.

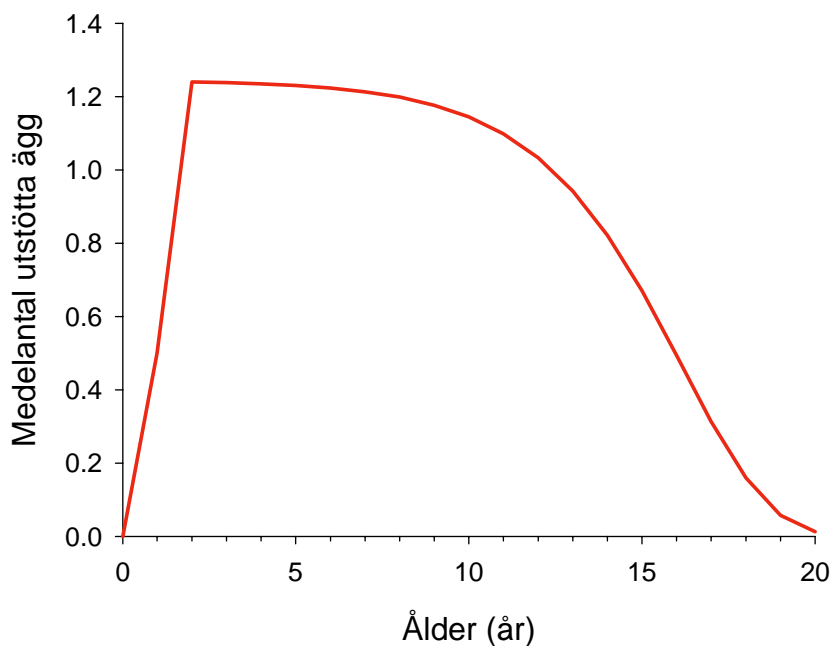
Reproduktion

Som framgår av Tabell 1 är den genomsnittliga reproduktionen bland korna i Skultuna någorlunda bra och avviker inte från andra älgstammar i landsdelen.

Åldersfördelningen ger en vägledning att beräkna den åldersberoende reproduktionen bland älgkorna i Skultuna. Åldersfördelningen blir därmed en viktig faktor att ta hänsyn till, om exempelvis avskjutningen skall beräknas.

Den åldersberoende reproduktionen är tydlig hos älgkorna i Skultuna. Förhållandevis många ettåriga kvigor går till brunst där. Medelantalet avstötta ägg var drygt 0,5 per hondjur. Eftersom ungdjuren är talrika påverkar de den genomsnittliga reproduktionen avsevärt. Som jämförelse kan nämnas att i många områden i mellersta och södra delarna av landet brunstar endast ett fåtal kvigor. I motsats till kvigorna producerar flera vuxna kor två ägg i Skultuna.

Figur 5 visar en genomsnittlig utvecklingskurva där uppgifter från flera årsklasser vägts samman. Detta har gjorts eftersom materialet från flera årsklasser statistiskt sett är litet och därmed skulle orsaka oönskade slumpvariationer. Modellen över fruktsamhetsutvecklingen blir därför översiktlig, men blir allt bättre ju mer data man samlar in. Därför är det lämpligt att samla data från flera år och lägga ihop dessa.



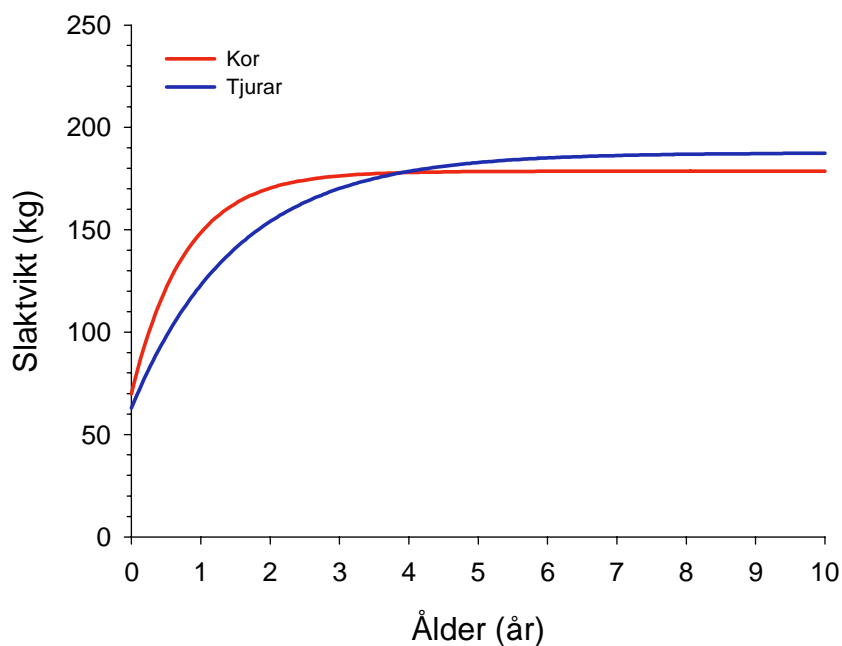
Figur 5. Älgornas åldersberoende reproduktion i Skultuna.

Vikt

Tjurarna är obetydligt tyngre i jämförelse med korna i Skultuna (figur 6). De kapitala tjurarna borde väga mer än ca 190 kg (slaktvikt) som vuxna. Sannolikt beror detta på att materialet är litet och slumpartat. Speciellt bland de äldre djuren saknas viktuppgifter. Korna stannar av i viktutvecklingen vid tre års ålder och håller därefter en genomsnittlig vikt på ca 170 kg, vilket är ganska vanligt. Korna väger således ca 20 kg mindre än tjurarna som vuxna utifrån detta material. Som jämförelse kan nämnas att skillnaden mellan könen kan bli ända upp till 100 kg i vissa områden i Norrland.

Kalvvikter är speciellt intressanta eftersom de ofta återspeglar stammens kondition bättre än vuxna älgar. Sådana uppgifter kan vi numera enkelt få genom att jaktlagen direkt lägger in sina uppgifter via nätet i en databas (ÄLGBAS). Detta finns ännu inte utbyggt i Skultuna, men kommer väsentligt att underlätta uppgiftslämnandet och bearbetning av uppgifter.

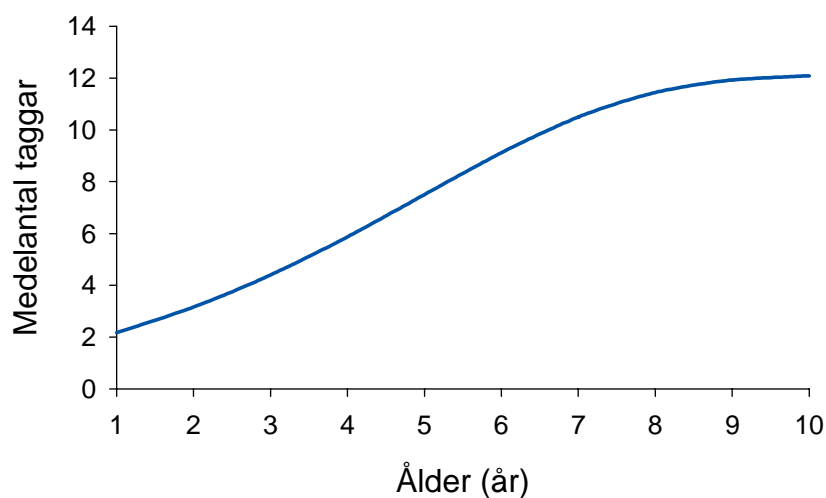
Det är viktigt att vara noga vid vägningen eftersom tillståndsutvecklingen för populationen i Skultuna snabbare kan upptäckas, via eventuella förändringar i kalvvikter mellan år. Sådana förändringar kan snabbare ge fingervisningar om ändrade förhållanden i exempelvis födotillgång eller förändringar i populationstäthet. Väg därför med vågar. Gissa eller skatta inte vikten på basis av något annat kroppsmått.



Figur 6. Slaktviktsutveckling för tjurar (blå linje) och kor (röd linje) och dess åldersberoende.

Horn

Hornutvecklingen, mätt som antalet taggar, är ungefär som andra områden i denna del av landet (figur 7). Sannolikt kan de flesta vuxna tjurar i Skultuna utveckla skovelhorn. Det finns dock ett fåtal tjurar som blir så gamla (se figur 3) på grund av det hårda jakttrycket.



Figur 7. Medelantal taggar och dess åldersberoende.

Sammanfattning

Älgpopulationen i Skultuna är utsatt för en hårt styrd avskjutning med avseende på antal och kön. Denna gör att andelen tjurar hålls låg och med den en låg medelålder. På motsvarande sätt ökar medelåldern bland älgkorna, vilket i sin tur gör att reproduktionstalen är förhållandevis höga.

För att kunna bedriva en effektiv älgförvaltning är ett bra faktaunderlag en förutsättning. De resultat som redovisas i rapporten är viktiga i det fortsatta förvaltningsarbetet. Information som hur många kalvar som produceras och hur dödligheten fördelas bland tjurar, kor och kalvar, gör det möjligt att prognostisera älgstammens utveckling. Kombinerat detta med en korrekt genomförd flyginventering och välrapporterad Älgobs, som ger uppgifter om hur många älgar det finns i området samt hur dessa fördelas över kön och åldersklasser, är utgångspunkten för lyckad älgförvaltning den bästa möjliga. Kompletteras datamaterialet från Skultuna med noggranna uppgifter om kalvvikter och hur dessa utvecklas i framtiden kan viss information om hur födotillgången utvecklas i området.

Älgstammen i Skultuna har varit och är fortfarande ganska tät. Med tanke på att det finns gott om rådjur och en växande kronhjortspopulation i området är det totala betestrycket stort. Därmed kan foderkonkurrens ge utslag i form av sjunkande vikter och försämrad reproduktion, vilket gör det speciellt viktigt att följa älgstammens utveckling med insamling av data på det sätt som nu sker.

Tänk på att beräkningen av höstens avskjutning behöver ett konkret mål för den önskade vinterstammens sammansättning och täthet!

Arbetet har utförts av:



Svensk Naturförvaltning AB

PI 5260

SE-711 98 RAMSBERG

0581-660970, 0304-21702

info@naturforvaltning.se

www.naturforvaltning.se

Appendix 1.

OMRÅDE	JAKTLAG	ÅLG NR.	DATUM	KÖN	ÅLDER	SLAKTVIKT	ÄGGSTOCK 1	ÄGGSTOCK 2	UTLÄGG	ANMÄRKNING
Svanå Äs o	Hällsjö	1	2005-01-09	ko	12		0	1	3	Ingen vägg
Svanå Äs o	Svanå	2	2004-11-13	tjur	2	188				
Svanå Äs o	Svanå	3	2004-11-13	tjur	1	140			2	
Svanå Äs o	Svanå	4	2004-11-28	ko	11	190	1	0		
Svanå Äs o	Rosseriget	5	2004-12-05	tjur	3	205			4	
Svanå Äs o	Rosseriget	6	2004-11-13	ko	4	170				0 foster
Svanå Äs o	Rosseriget	7	2004-10-23	tjur	3	190			4	
Svanå Äs o	Svea Skog	8	2004-12-18	tjur	10	180				Hornlös
Svanå Äs o	Svea Skog	9	2005-01-30	ko	1	109	0	0		
Svanå Äs o	Svea Skog	10	2005-01-31	ko	10	138	0	1		
Svanå Äs o	Roken	11	2004-10-12	ko	3	178	1	0		
Svanå Äs o	Roken	12	2005-10-02	tjur	2	182			4	
Svanå Äs o	Roken	13	2005-01-23	ko	10	190				
Svanå Äs o	Öjesjön	14	2004-10-11	ko	14	195	0	0		0 foster
Svanå Äs o	Öjesjön	15	2004-10-11	ko	1	151	0	1		
Svanå Äs o	Öjesjön	16	2004-10-11	tjur	3	193			4	
Svanå Äs o	Öjesjön	17	2004-10-12	tjur	2	195			2	
Svanå Äs o	Öjesjön	18	2004-10-12	ko	2	136	0	1		
Svanå Äs o	Östringby	19	2004-10-11	tjur	2	165			3	
Svanå Äs o	Ture Bygg	20	2004-11-07	tjur	2	196			2	
Svanå Äs o	Skråmsta	21	2004-10-22	tjur	2				3	Ej vägd
Svanå Äs o	Skråmsta	22	2004-10-22	tjur	2				7	Ej vägd
Svanå Äs o	Skråmsta	23	2004-10-28	ko	3		1	1		Ej vägd
Svanå Äs o	Hönäs-Kronmossen	24	2004-10-14	tjur	1	182			2	
Svanå Äs o	Hällsjö	25	2004-12-05	ko						Ingen vägg
Svanå Äs o	Svanå	26	2004-10-16	ko	0	66				
Svanå Äs o	Svanå	27	2004-11-13	ko	0	80				
Svanå Äs o	Svanå	28	2004-11-27	ko	0	62				
Svanå Äs o	Svanå	29	2004-11-28	ko	0	64				
Svanå Äs o	Svanå	30	2005-01-23	ko	0	68				
Svanå Äs o	Rosseriget	31	2004-11-21	ko	0	67				
Svanå Äs o	Rosseriget	32	2004-12-05	tjur	0	83				
Svanå Äs o	Rosseriget	33	2004-12-26	tjur	0	83				
Svanå Äs o	Svea Skog	34	2004-11-21	ko	0	67				

Appendix 1 (fortsättning).

OMRÅDE	JAKTLAG	ÄLG NR.	DATUM	KÖN	ÅLDER	SLAKTVIKT	ÄGGSTOCK 1	ÄGGSTOCK 2	UTLÄGG	ANMÄRKNING
Svanå Äs o	Hällsjö	1	2005-01-09	ko	12		0	1	3	Ingen vägg
Svanå Äs o	Svanå	2	2004-11-13	tjur	2	188				
Svanå Äs o	Svanå	3	2004-11-13	tjur	1	140			2	
Svanå Äs o	Svanå	4	2004-11-28	ko	11	190	1	0	4	
Svanå Äs o	Rosberget	5	2004-12-05	tjur	3	205				
Svanå Äs o	Rosberget	6	2004-11-13	ko	4	170			4	0 foster
Svanå Äs o	Rosberget	7	2004-10-23	tjur	3	190				
Svanå Äs o	Svea Skog	8	2004-12-18	tjur	10	180				Hornlös
Svanå Äs o	Svea Skog	9	2005-01-30	ko	1	109	0	0		
Svanå Äs o	Svea Skog	10	2005-01-31	ko	10	138	0	1		
Svanå Äs o	Roken	11	2004-10-12	ko	3	178	1	0	4	
Svanå Äs o	Roken	12	2005-10-02	tjur	2	182				
Svanå Äs o	Roken	13	2005-01-23	ko	10	190				
Svanå Äs o	Öjesjön	14	2004-10-11	ko	14	195	0	0		0 foster
Svanå Äs o	Öjesjön	15	2004-10-11	ko	1	151	0	1		
Svanå Äs o	Öjesjön	16	2004-10-11	tjur	3	193			4	
Svanå Äs o	Öjesjön	17	2004-10-12	tjur	2	195			2	
Svanå Äs o	Öjesjön	18	2004-10-12	ko	2	136	0	1		
Svanå Äs o	Östringby	19	2004-10-11	tjur	2	165			3	
Svanå Äs o	Ture Bygg	20	2004-11-07	tjur	2	196			2	
Svanå Äs o	Skråmsta	21	2004-10-22	tjur	2				3	Ej vägd
Svanå Äs o	Skråmsta	22	2004-10-22	tjur	2				7	Ej vägd
Svanå Äs o	Skråmsta	23	2004-10-28	ko	3		1	1		Ej vägd
Svanå Äs o	Hönäs-Kronmossen	24	2004-10-14	tjur	1	182			2	Ingen vägg
Svanå Äs o	Hällsjö	25	2004-12-05	ko						
Svanå Äs o	Svanå	26	2004-10-16	ko	0	66				
Svanå Äs o	Svanå	27	2004-11-13	ko	0	80				
Svanå Äs o	Svanå	28	2004-11-27	ko	0	62				
Svanå Äs o	Svanå	29	2004-11-28	ko	0	64				
Svanå Äs o	Svanå	30	2005-01-23	ko	0	68				
Svanå Äs o	Rosberget	31	2004-11-21	ko	0	67				
Svanå Äs o	Rosberget	32	2004-12-05	tjur	0	83				
Svanå Äs o	Rosberget	33	2004-12-26	tjur	0	83				
Svanå Äs o	Svea Skog	34	2004-11-21	ko	0	67				

Appendix 1 (fortsättning).

OMRÅDE	JAKTLAG	ÄLG NR.	DATUM	KÖN	ÅLDER	SLAKTVIKT	ÄGGSTOCK 1	ÄGGSTOCK 2	UTLÄGG	ANMÄRKNING
Skultuna Västra	Slagårda	18	2004-10-22	ko	4	174	0	1		
Skultuna Västra	Slagårda	19	2004-11-13	ko	1	118	0	1		
Skultuna Västra	Norrbö Södra	20	2004-10-11	tjur	0	82				
Skultuna Västra	Norrbö Södra	21	2004-10-11	tjur	0	82				
Skultuna Västra	Norrbö Södra	22	2004-11-13	ko	0	66				
Skultuna Västra	Hägervallen	23	2004-10-17	ko	0	63				
Skultuna Västra	Hägervallen	24	2004-10-30	ko	0	64				
Skultuna Västra	Hägervallen	25	2004-10-30	tjur	0	66				
Skultuna Västra	Hägervallen	26	2005-01-09	ko	0	62				
Skultuna Västra	Skäntorpet	27	2004-10-12	ko	0	70				
Skultuna Västra	Skäntorpet	28	2004-10-13	ko	0	66				
Skultuna Västra	Skäntorpet	29	2004-10-13	tjur	0	82				
Skultuna Västra	Skäntorpet	30	2004-10-14	tjur	0	71				
Skultuna Västra	Forsby	1	2004-10-11	tjur	10	205				
Skultuna Västra	Skäntorpet	2	2004-10-11	ko	2	163	0	2	4	Felaktigt angivna taggar
Skultuna Västra	Skäntorpet	3	2004-10-11	ko	3	184	0	0		
Skultuna Västra	Skäntorpet	4	2004-10-13	ko	14	165	1	1		
Skultuna Västra	Forsby	8	2004-12-05	ko	0	71				
Skultuna Västra	Forsby	9	2004-11-14	ko	0	68				