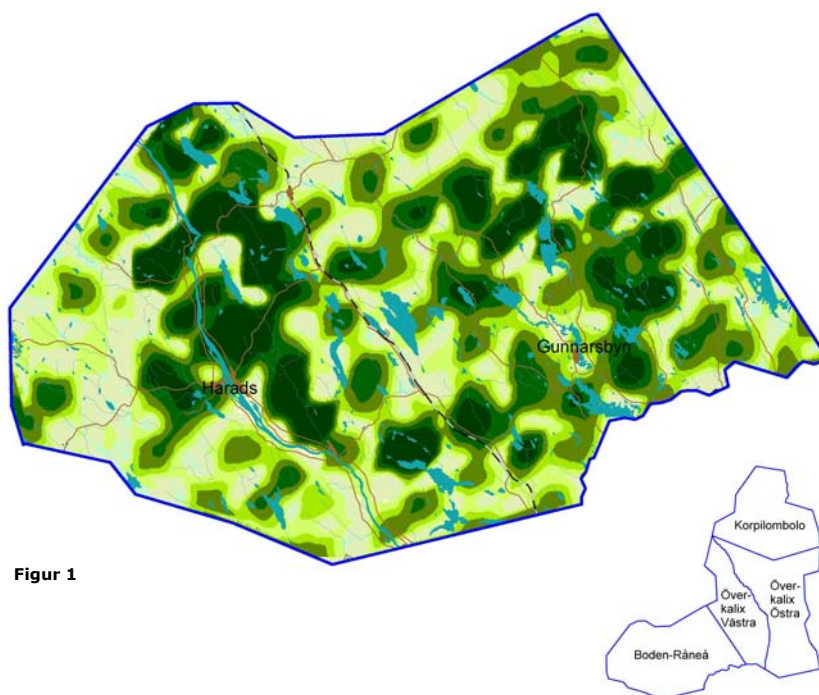


Flyginventering av älg i Boden-Råneå Vintern 2009-2010

På uppdrag av Sveaskog Naturupplevelser AB har Svensk Naturförvaltning AB genomfört en älgräkning inom ett ca 1,1 miljon hektar stort område i Norrbotten. Detta är, näst efter förra årets inventering i området kring Arvidsjaur (ca 1,7 miljon hektar), den största inventering som genomförts i landet! Området redovisas uppdelat på fyra delområden (figur 1) och sträcker sig från Råneå och Boden i söder till Pajala i norr. Inventeringen är en del i en riksomfattande övervakning av älg på Sveaskogsmarker i landet.



Foto: Andreas Nyström



Figur 1

Faktaruta Avståndsinventering

Avståndsinventering är en vanlig metod för att skatta olika djurarter (bl a älg och ripa) och används både inom forskning och av förvaltare i flera länder. Metoden bygger på att man räknar individer av de djur man avser inventera längs transekter (linjer med en viss längd och bredd) tvärs ett område. Det vinkelräta avståndet från linjen till respektive observerat djur mäts också och med stöd av den informationen går det skatta hur många djur det finns i området.

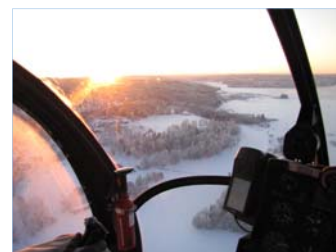


Foto: Johan Truvé

Tabell 1

	Lägsta	Högsta
Temperatur	-23	-5
Molnighet (%)	5	73
Snödjup (cm)	39	52
Upplaga (%)	32	85

Metodik

Inventeringen utfördes mellan 5 och 11 januari 2010. Väder- och snöförhållanden var mycket goda (tabell 1). Inventeringen genomfördes med helikopter efter en metodik som kallas avståndsinventering (se faktaruta) och är densamma som användes förra året i området runt Arvidsjaur. Totalt inventerades ca 35% av den totala arealen (vilket kan jämföras med 20-25% som varit standard med den traditionella provytemetoden). Metoden är tidseffektiv och kan genomföras till en förhållandevis låg kostnad.

Resultat

- I delområdet Boden-Råneå beräknades antalet älgar till 6 193. Detta motsvarar en genomsnittlig täthet på 17,4 älgar per 1 000 ha (om man räknar in hela den inventerade arealen). Tätheten ökar något om man räknar om till t ex fastmarksareal (tabell 2).
- Tätheten i detta område, liksom övriga delområden, är gissningsvis att betrakta som hög för att vara i dessa delar av landet. Det finns dock inte så mycket att jämföra med eftersom få inventeringar utförts tidigare i denna region. Närmast större inventering genomfördes föregående vinter i området mellan Västerbotten och Norrbotten (kallat Arvidsjaur, se särskild rapport).

Resultat

- Boden-Råneå hade en likartad täthet som Överkalix Västra och Överkalix Östra (tabell 2). Korpilombolo hade en något lägre täthet. Det fanns inga utpräglade förskjutningar i den geografiska fördelningen av älgar. Möjligen kan man urskilja en förtätning av älgar kring Luleälven omkring Harads (figur 1; ju mörkare färg desto högre älgtäthet). I övrigt fanns lokala ansamlingar av mindre grupper av älgar, vilket vanligaste mönstret i andra områden vi inventerat.
- Det observerades sällsynt större ansamlingar av älgar. Antalet individer i den största gruppen var 24 (figur 2). Mestadels höll älgarna ihop i grupper om en till fyra djur.

Tabell 2

	Boden-Råneå	Korpilombolo	Överkalix Västra	Överkalix Östra
Antal älgar	6193	3029	3057	5393
Älgar per 1000 ha	17,4	11,3	16,8	17,6
Älgar per 1000 ha fastmark*	18,5	11,5	17,5	18,7
Älgar per 1000 ha skogs- och myrmark	18,7	11,6	17,6	19,2
Antal tjurar	1830	911	917	1361
Antal kor	3294	1307	1567	2862
Antal kalvar	1070	811	573	1169
Kalv per ko	0,32	0,62	0,37	0,41
Kalv per vuxen	0,21	0,37	0,23	0,28
Andel kor utan kalv	71%	44%	68%	61%
Andel kor med 1 kalv	26%	50%	28%	37%
Andel kor med 2 kalvar	3%	6%	4%	2%
Könskvot	36%	41%	37%	32%
Areal km	3 562	2 680	1 823	3 062
Andel fastmark*	94%	98%	96%	94%
Andel skogs- och myrmark	93%	97%	95%	92%

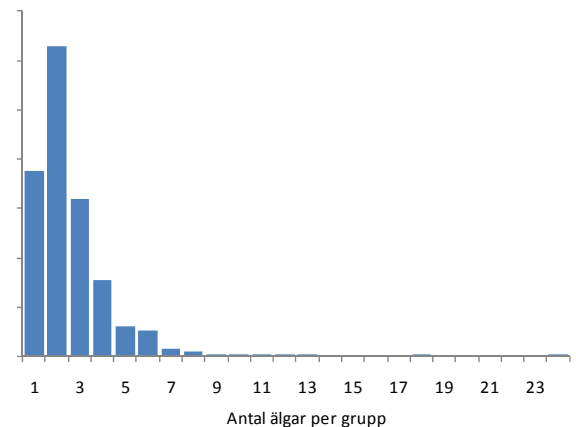
* Fastmark utgörs av all mark utom sjöar, hav och tätorter

- Andelen kor med en eller flera kalvar vid inventeringen var 29%. Detta var något lägre än för inventeringen i stort (omkring 40%). Antalet kalvar per ko var låg (0,32) precis som för inventeringen generellt (0,43). Siffrorna kan t ex jämföras med resultatet för Arvidsjaur förra vintern där antalet kalvar per ko skattades till 0,52.
- Könskvoten bland vuxna älgar var överlag skev med fler kor än tjurar (tabell 2). Som regel är observeras en övervikt på kor. Orsaken är sannolikt en styrd avskjutning under många år mot tjurar. Andelen tjurar var generellt lägre än vad de var förra året i Arvidsjaurområdet (36% mot 46%).
- Utöver älg observerades en del annat vilt (tabell 3). Mestadels var det skogsfågel och ren. Siffrorna i tabellen står för antal observerade individer. Hur dessa förhåller sig till verkligt antal individer är okänt. En relativ jämförelse mellan delområden kan dock göras.

Tabell 3

	Boden-Råneå	Korpilombolo	Överkalix Västra	Överkalix Östra
Rådjur	1	0	0	0
Ren	206	107	252	42
Tjäder	6	15	7	15
Orre	104	54	11	86
Örn	1	1	3	0

Antal grupper



Figur 2

Produktion

Svensk Naturförvaltning AB
info@naturforvaltning.se, www.naturforvaltning.se
Ramsberg: Sommarrovägen 10,
SE-711 98 Ramsberg, Tel. 0581-66 09 70
Göteborg: Rullagergatan 9,
SE-415 26 Göteborg, Tel. 031-22 30 45