

Flyginventering av älg i Glasriket Vintern 2009-2010

På uppdrag av Sveaskog Naturupplevelser AB med sponsorer (listade i slutet på sidan 2) har Svensk Naturförvaltning AB genomfört en älgräkning inom ett ca 157 000 hektar ha stort område i delar av det som traditionellt kallas Glasriket. Det inventerade området omfattar väsentligen delar av Emmaboda och Lessebo kommuner samt marker norr om Riksväg 31 upp mot Lenhovda (kallat Sveaskog; figur 1). Beräkningar har gjorts för vart och ett av dessa tre delområden. Inventeringen är en del i en riksomfattande övervakning av älgbeståndet på Sveaskogs marker i landet.



Foto: Johan Truvé

Inventeringen utfördes under perioden 16 till 20 januari 2010. Förutsättningarna under själva inventeringarna var goda vad gäller väder- och snöförhållanden (tabell 1).

Tabell 1

	Lägsta	Högsta
Temperatur	-3	0
Molnighet (%)	100	100
Snödjup (cm)	8	22
Upplega (%)	20	80

Faktaruta Avståndsinventering

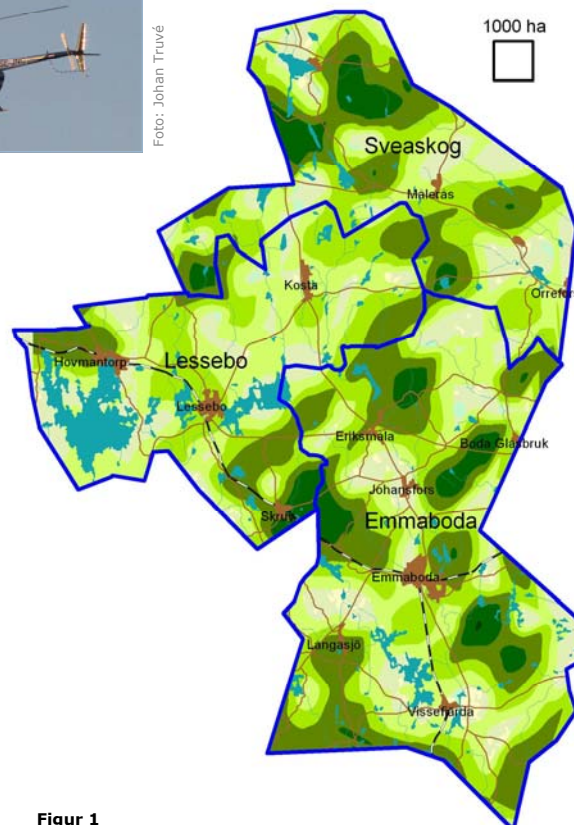
Avståndsinventering är en vanlig metod för att skatta antal och täthet av olika djurarter (bl a älg och ripa) och används både inom forskning och naturförvaltning i flera länder. Metoden bygger på att man räknar individer av de djur man avser inventera längs transekter (linjer med en viss längd och bredd) tvärs ett område. Det vinkelräta avståndet från linjen till respektive observerat djur mäts också och med stöd av den informationen går det skatta hur många djur det finns i området.



Foto: Johan Truvé

Metodik

Inventeringen utfördes med helikopter efter en metodik som kallas avståndsinventering (se faktaruta) och är densamma som använts i flera områden i landet under senare år. För att få ett bra observationsunderlag lades inventeringslinjerna så tätt att ungefär 70% av arealen räknades (jämfört med 20-25% med den traditionella provytemetoden). Metoden är tidseffektiv och kan genomföras till en förhållandevis låg kostnad.



Figur 1

Resultat

- I hela det inventerade området beräknades antalet älgar till 1 200. Detta motsvarar en genomsnittlig täthet på 7,7 älgar per 1 000 ha om man räknar in hela den inventerade arealen. Tätheten blir högre om man t ex exkluderar tätorter och sjöar (kallat fastmark; tabell 2).
- Älgtätheten var påfallande lika i de tre delområdena (tabell 2).
- Flyginventeringen återger hur stammen sett ut vintern 2010. För att belysa om stammen är ökande eller minskande bör man återkomma med flyginventering om några år och dessutom årligen följa upp utvecklingen med t ex älgobs och spillningsräkning.

Resultat

- Älgarna var inte helt jämt fördelade över det inventerade området (figur 1; mörkare färg indikerar högre täthet). Mönstret var likartat det vi ser vid inventeringar i andra områden i syd- och mellansverige. Sannolikt sker vissa lokala omflyttningar som skapar antingen älglesa eller älgrika marker vintertid. Dessa rörelser skall inte blandas ihop med säsongsvandringar som kan förekomma i norra Sverige. Det är troligt att en del av älgarna lämnar vinterområdena när det blir barmark och på så sätt förändrar och kanske rentav jämnar ut fördelningen, t ex vid jakten.
- Det observerades inga större flockar av älgar. Antalet individer i den största gruppen var inte mer än 5 älgar (figur 2). Mestadels var älgarna ensamma eller i grupp om två djur.
- I genomsnitt hade nästan hälften (47%) av korna kalv vid inventeringen. Detta är vanligt i de flesta områden som inventeras. Variationen mellan områdena är dock ganska stor och kan möjligen förklaras med olika jakttryck på kalvar.
- Könskvoten bland vuxna älgar var skev d v s det fanns färre tjurar än kor bland de vuxna djuren (genomsnitt 39%; tabell 2). Övervikt av kor är mer regel än undantag i olika älgstammar runt om i landet. Orsaken både här och på andra håll är med största sannolikhet en styrd avskjutning som resulterat i ett förhållandevis högt jakttryck på tjurar.
- Utöver älg observerades en del annat vilt (tabell 3). Mestadels var det rådjur men också en del skogsfågel.

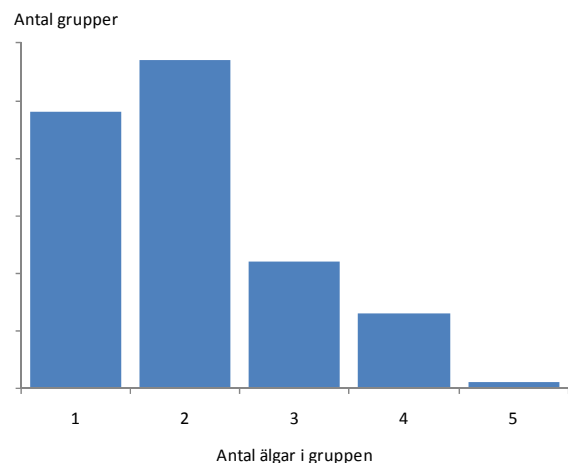
Tabell 2

	Emmaboda	Lessebo	Sveaskog
Antal älgar	551	328	322
Älgar per 1000 ha	8,1	6,9	7,8
Älgar per 1000 ha fastmark*	8,5	8,0	8,2
Älgar per 1000 ha skogs- och myrmark	9,7	8,5	8,4
Antal tjurar	119	120	98
Antal kor	246	156	137
Antal kalvar	186	52	86
Kalv per ko	0,76	0,33	0,63
Kalv per vuxen	0,51	0,19	0,37
Andel kor utan kalv	39%	76%	45%
Andel kor med 1 kalv	46%	14%	47%
Andel kor med 2 kalvar	15%	10%	9%
Könskvot	33%	43%	42%
Areal km	682	473	413
Andel fastmark*	95%	86%	96%
Andel skogs- och myrmark	83%	81%	93%

* Fastmark utgörs av all mark utom sjöar, hav och tätorter

Tabell 3

	Emmaboda	Lessebo	Sveaskog
Orre	3	3	10
Rådjur	57	32	28
Tjäder	4	4	2
Vildsvin	3	0	0



Figur 2

Sponsorer

Emmaboda jaktvårdsrets (Jägareförbundet), Emmabodabygdens jägare (Jägarnas Riksförbund), Gransjöverken, Jarl-Timber AB, Lessebo jaktvårdsrets (Jägareförbundet), LRF Emmabodaavdelningen, Stiftet, Södra, Älgskötselområden i Emmaboda kommun och Lessebo kommun samt en del enskilda markägare och jägare i området

Produktion

Svensk Naturförvaltning AB
info@naturforvaltning.se, www.naturforvaltning.se
Ramsberg: Sommarrovägen 10,
SE-711 98 Ramsberg, Tel. 0581-66 09 70
Göteborg: Rullagergatan 9,
SE-415 26 Göteborg, Tel. 031-22 30 45