

Flyginventering av älg i Furudal östra Vintern 2009-2010

På uppdrag av Sveaskog Naturupplevelser AB har Svensk Naturförvaltning AB genomfört en älggräkning inom ett ca 86 000 hektar ha stort område norr om Furudal (kallat Furudal östra). Det inventerade området sträcker sig från Furudal och sjön Amungen i söder till området söder om Los i norr, inkluderande områden på båda sidorna om länsgränsen mellan Dalarna och Gävleborg (figur 1).

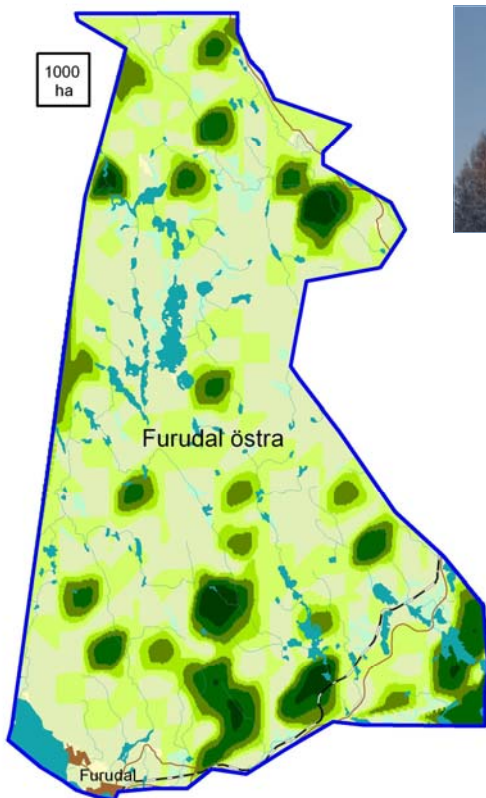
Inventeringen utfördes under perioden mellan 19 och 22 december 2009. Förutsättningarna under själva inventeringarna var mycket goda vad gäller väder- och snöförhållanden (tabell 1). Området har inventerats tidigare (senast vintern 2002) studerats vad gäller t ex vandringar, predation, älgarnas ålder och fruktsamhet. Delar av området ingår i ett landsomfattande projekt som skall undersöka möjligheten att skapa foder åt älgar och minska betestrycket på värdefull skog. Inventeringen är dessutom en del i en riksomfattande övervakning av älgbeståndet på Sveaskogs marker i landet.



Foto: Johan Truvé

Tabell 1

	Lägsta	Högsta
Temperatur	-19	-13
Molnighet (%)	20	75
Snödjup (cm)	18	35
Upplaga (%)	65	90



Figur 1



Foto: Johan Truvé

Faktaruta Avståndsinventering

Avståndsinventering är en vanlig metod för att skatta olika djurarter (bl a älg och ripa) och används både inom forskning och av förvaltare i flera länder. Metoden bygger på att man räknar individer av de djur man avser inventera längs transekter (linjer med en viss längd och bredd) tvärs ett område. Det vinkelräta avståndet från linjen till respektive observerat djur mäts också och med stöd av den informationen går det att skatta hur många djur det finns i området.

Metodik

Inventeringen utfördes med helikopter enligt en metod som kallas avståndsinventering (faktaruta) och är densamma som använts på flera områden i landet under senare år. För att få ett bra observationsunderlag i den glesta älgstammen lades inventeringslinjerna så tätt att i stort hela arealen inventerades (att jämföra med exempelvis 20-25% som varit standard i den traditionella provytemetoden). Metoden är tidseffektiv och kan genomföras till en förhållandevis låg kostnad.

Resultat

- I hela det inventerade området beräknades antalet älgar till 249. Detta motsvarar en genomsnittlig täthet på 2,9 älgar per 1 000 ha om man räknar in hela den inventerade arealen. Tätheten ökar något om man t ex exkluderar tätorter och sjöar (kallat fastmark; tabell 2). Tätheterna är låga, men på ungefär samma nivå som resultatet från den inventering som genomfördes inom Orsa Besparingsskog denna vinter.
- Den låga tätheten i Furudal var inte direkt oväntad. Tidigare flyginventeringar har visat på måttliga tätheter (Ore skötselområde hade drygt 7 älgar per 1000 ha vintern 2001-2002) och Älgobsanalyser har därefter visat på en stadigt sjunkande stam.

Resultat

- Det var utpräglade förskjutningar i den geografiska fördelningen av älgar under inventeringen (figur 1; mörkare färg indikerar högre täthet). Mönstret påminner det som varit vid tidigare inventeringar. Flertalet älgar återfanns i de södra delarna medan höjdlägena i norr var påtagligt älgfattiga. Förra årets inventering i Ljusdal, som delvis angränsar i norr, visade också på mycket låga älgtätheter.
- Det observerades inga större ansamlingar av älgar. Antalet individer i den största gruppen var inte mer än sex älgar (figur 2). Mestadels höll dock älgarna ihop i grupper om en till tre djur.
- Den mest sannolika orsaken till det låga älgantalet är att avskjutning i kombination med rovdjurstryck gemensamt har bidragit till att dödligheten har överstigit tillväxten i stammen under flera år. Om man vill bygga upp stammen till tidigare nivåer rekommenderar vi att man tar fram en långsiktig handlingsplan och att man initialt drar ner på avskjutningen.

Tabell 2

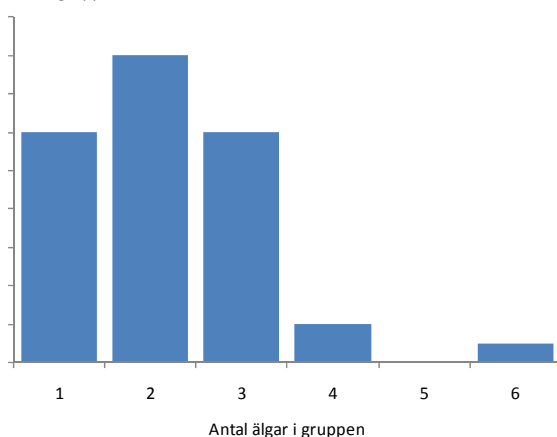
	Furudal Östra
Antal älgar	249
Älgar per 1000 ha	2,9
Älgar per 1000 ha fastmark*	3,1
Älgar per 1000 ha skogs- och myrmark	3,1
Antal tjurar	82
Antal kor	119
Antal kalvar	48
Kalv per ko	0,40
Kalv per vuxen	0,24
Andel kor utan kalv	66%
Andel kor med 1 kalv	29%
Andel kor med 2 kalvar	4%
Könskvot	41%
Areal km	863
Andel fastmark*	94%
Andel skogs- och myrmark	93%

* Fastmark utgörs av all mark utom sjöar, hav och tätorter

Tabell 3

	Furudal östra
Orre	393
Rådjur	3
Tjäder	79
Örn	1

Antal grupper



Figur 2

- I genomsnitt hade 34% av korna kalv vid inventeringen. Detta är relativt lågt, vanligen har 45-50% av korna kalv när vi flygräknar. Rovdjurspredation är tänkbart en bidragande orsak till den något låga kalvfrekvensen. Vid föregående räkning år 2002 hade endast 28% av älgkorna kalv i detta område (kallades Ore i rapporten från 2002). Området hade redan då rikligt med varg och björn.
- Könskvoten bland vuxna älgar var skev som i de flesta älgstammar, d v s det fanns färre tjurar än kor bland de vuxna djuren (41%; tabell 2). Orsaken är sannolikt en styrd avskjutning mot tjurar under många år. Andelen tjurar var densamma vid inventeringen 2002.
- Utöver älg observerades en del annat vilt (se tabell 3). Mestadels var det skogsfågel. Siffrorna anger antal observationer och det är okänt hur stor

Referenser

Analys av älgstammens täthet och sammansättning i området kring Orsa. Rapport 2002. Producerad av Svensk Naturförvaltning. 10 sidor
Flyginventering av älg i Ljusdal – Vintern 2008 - 2009. Resultatblad 2009. Producerad av Svensk Naturförvaltning. 2 sidor

Produktion

Svensk Naturförvaltning AB
info@naturforvaltning.se, www.naturforvaltning.se
Ramsberg: Sommarrovägen 10,
SE-711 98 Ramsberg, Tel. 0581-66 09 70
Göteborg: Rullagergatan 9,
SE-415 26 Göteborg, Tel. 031-22 30 45