

Beräkning av älgstammens utveckling

Bjurholms JVK 1997-2010

På uppdrag av de större markägarna har *Svensk Naturförvaltning AB* beräknat älgstammens utveckling i Bjurholms jaktvårdskrets i Västerbottens län. Målsättningen är att få en bättre bild av älgstammens numerär och sammansättning för att bli kunna ta beslut om framtida mål och lägga grunden för avskjutningen.

Älgobs och jaktstatistik

Förutom flyginventeringar finns flera kompletterande metoder som kan användas till att följa älgstammens årliga utveckling.

En av metoderna är att utnyttja statistik från avskjutningen samt den så kallade *Älgobsen*. I många områden bokför jägarna själva detta sedan flera år, vilket gör att man kan följa stammens utveckling bakåt i tiden och få en uppfattning om den rådande trenden i tillväxten. Detta kan väsentligt underlätta besluten för planeringen av jakten på lokal nivå.

Resultaten för området Bjurholm som redovisas kommer från en modellberäkning där man väger ihop uppgifter om hur många älgar av olika kategorier som observeras respektive skjuts. Modellen man använder förutsätter också att det finns data insamlade från en serie av år. Ju fler år desto bättre blir beräkningarna.

Resultat - Avskjutning

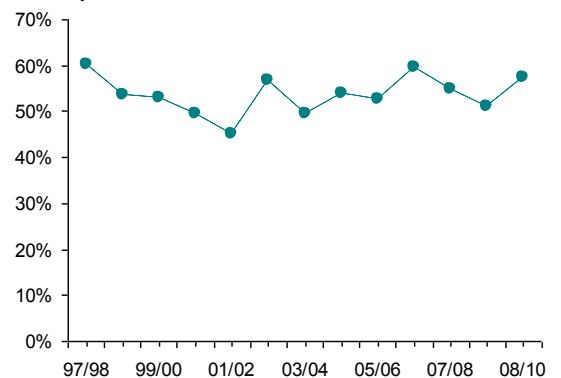
- Det fälls årligen fler tjurar än kor (figur 1), vilket leder till att den sneda könskvoten bibehålls. Tendensen är dessutom att andelen fällda tjurar ökar.
- Avskjutningen av kor påverkar den årliga utvecklingen av stammen betydligt mer än avskjutningen av kalvar och tjurar. Den effektivaste regleringen av stammen sker genom att anpassa jakttrycket på korna.
- Kalvuttaget har sjunkit något sett över hela perioden men har de senaste åren varit relativt konstant kring ca 40% (figur 2). Uttaget kan ökas om man vill ha fler jaktmöjligheter utan att det nämnvärt påverkar stammens utveckling.
- Notera att årets data över skjutna djur är preliminära.



Foto: Göran Ceder-

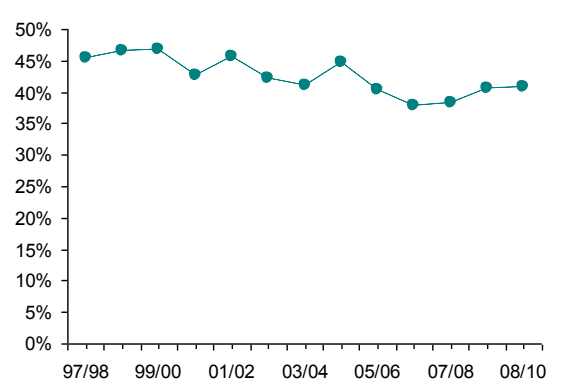


Andel tjurar av vuxna



Figur 1

Andel kalvar



Figur 2

Resultat - Älgobs

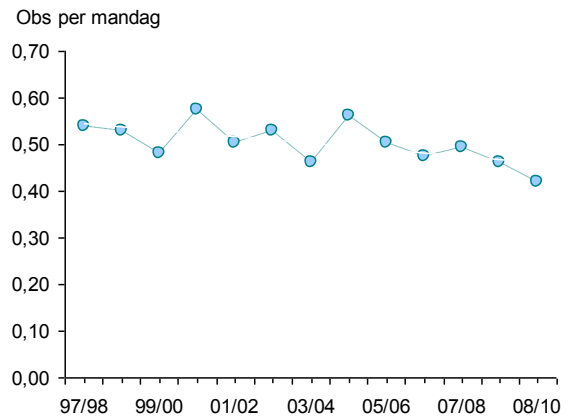
- Antalet mandagar, respektive mantimmar, är relativt konstant under de senaste åren. Detta är viktigt och bidrar till bra dataunderlag!
- Antalet observerade älgar per mandag (eller mantimme) har sjunkit något de senaste åren (figur 3).
- Andelen tjurar har varierat mellan 30-35% under perioden. Reproduktionen har stabiliserats kring 0,70 kalvar/ko, vilket är lika med genomsnittet för Västerbotten

Stammens utveckling

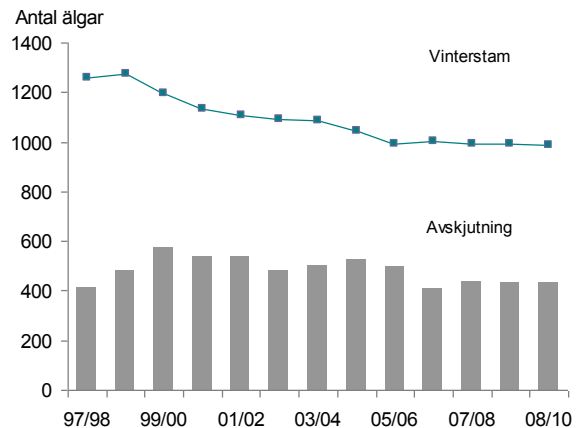
- Den skattade vinterstammen, utifrån älgobsmodellen, visar på en relativt stabil nivå. Efter uppdateringar av fjol-årets avskjutning blir den framräknade tätheten vintern 2010 knappt 8 älgar/1000 ha, vilket är något lägre än föregående året. Möjligen indikerar älgobsen en påbörjad sänkning av älgstammen, men skattningen är fortfarande något osäker om detta. Det är därför extra viktigt att fortsätta att samla in data och noga följa utvecklingen!
- Den skattade fördelningen av djurslag i vinterstammen år 2009/2010 är: 16% tjurar, 54% kor samt 30% kalvar (figur 5 och 6)
- Kalv per ko vid jaktstart har varit stabil under senare år (ca 0,71 kalvar/ko). Nivån är ungefär som genomsnittet för länet.
- Den framräknade tjurandelen vid jaktstart bör ha sjunkit något jämfört med föregående året och är nu 32%.
- Vill man höja tjurandelen måste jakttrycket på tjurar minska. Om stammen fortsätter att minska krävs en noggrann planering av tjurjakten för att hålla uppe tjurandelen.
- Vill man antalsmässigt justera stammen sker detta effektivast genom att reglera jaktrycket på kor.

Produktion

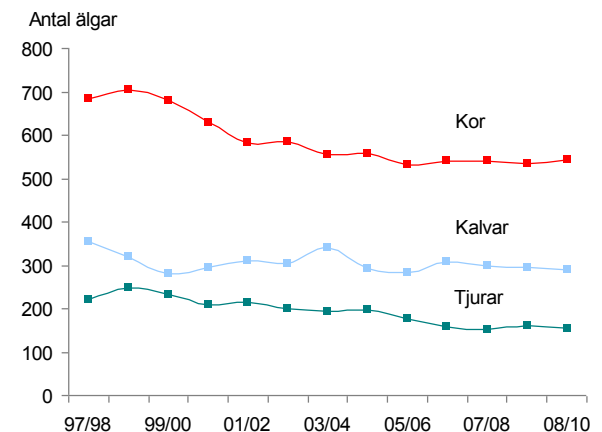
Svensk Naturförvaltning AB
info@naturforvaltning.se, www.naturforvaltning.se
Ramsberg: Sommarvägen 10,
SE-711 98 Ramsberg, Tel. 0581-66 09 70
Göteborg: Rullagergatan 9,
SE-415 26 Göteborg, Tel. 031-22 30 45



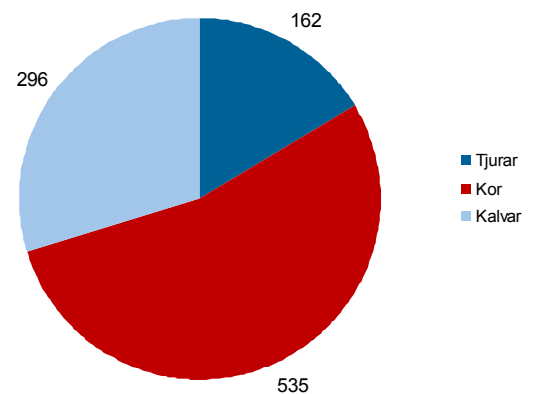
Figur 3



Figur 4



Figur 5



Figur 6