

Beräkning av älgstammens utveckling

Torp Södra ÄSO 2004-2011

På uppdrag av SCA har *Svensk Naturförvaltning AB* beräknat älgstammens utveckling i Torp Södra ÄSO i Medelpad. Målsättningen är att få en bättre bild av älgstammens numerär och sammansättning för att bli kunna ta beslut om framtida mål och lägga grunden för avskjutningen.

Älgobs och jaktstatistik

Flera metoder används för att beskriva älgstammens storlek, sammansättning och utveckling. Respektive metod har sina för och nackdelar. Den bästa beskrivningen erhålls om resultat från olika metoder analyseras i kombination med varandra. Med statistik från avskjutning och älgobs kan man kontinuerligt följa stammens utveckling och beräkna trenden i tillväxten. Man kan även beräkna antalet älgar men osäkerheten i resultatet är hög. Kompletterar man med regelbundna flyginventeringar kan man med större säkerhet beskriva det faktiska antalet älgar.

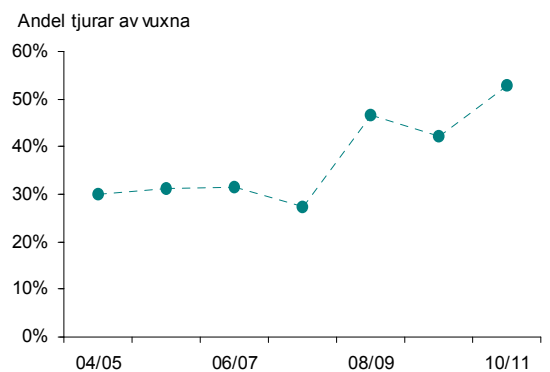
Resultaten för området Torp Södra som redovisas kommer från en modellberäkning där man väger ihop uppgifter om hur många älgar av olika kategorier som observerats respektive skjutits. Modellen man använder förutsätter också att det finns data insamlade från en serie av år. Beräkningen blir oftast säkrare ju fler år man har data från.

Resultat - Avskjutning

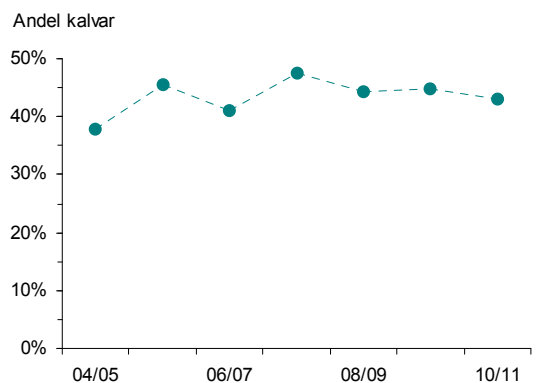
- Det har under flera år fällts fler kor än tjurar (figur 1), vilket är ovanligt. Tendensen är dock att andelen fällda tjurar ökar och vid jakten 2010-2011 var fördelningen jämn.
- Avsikten med hög avskjutning på kor har varit medveten och en del i försöken att minska stammens numerär. Detta är också det effektivaste sättet att styra stammen utveckling.
- Kalvuttaget de senaste åren har legat konstant kring ca 45% (figur 2). Sannolikt finns det ganska gott om kalvar (se nästa sida), vilket gör att kvoten relativt lätt kan fyllas. Uttaget kan sannolikt ökas ytterligare om man önskar det. Man kan således skapa fler jaktmöjligheter, med en ganska begränsad påverkan på älgstammen.



Foto: Göran Cederlund



Figur 1



Figur 2

Resultat - Älgobs

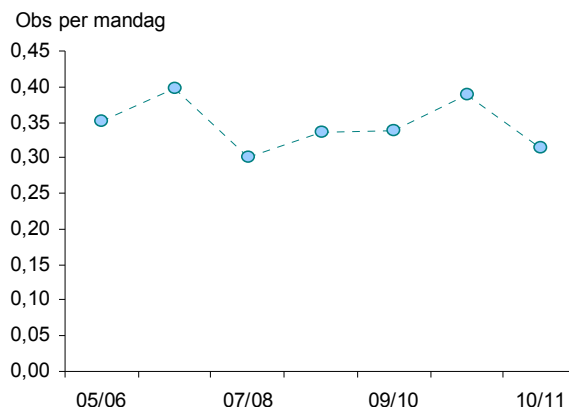
- Antalet mandagar, respektive mantimmar, är relativt konstant under de aktuella åren. Detta är viktigt och bidrar till bra dataunderlag!
- Antalet observerade älgar per mandag (eller mantimme) har varit relativt oförändrat, sett över hela perioden. De senaste årens tendens till ökning bröts föregående år (figur 3). Om detta är tillfälligt eller inte får fortsatt datainsamling visa.

Stammens utveckling

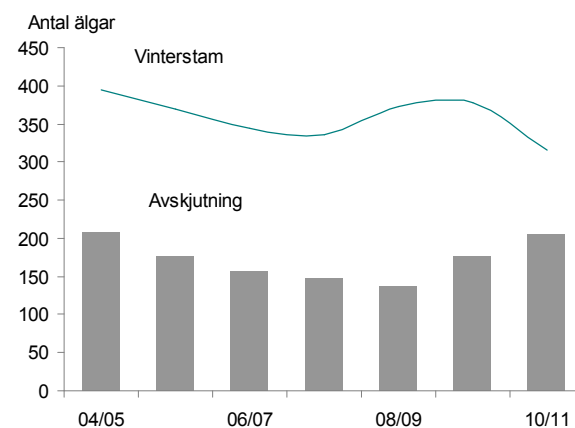
- Den ökning av stammen som inleddes 2007 har brutits i takt med ökad avskjutning. Den framräknade tätheten vintern 2010/2011 blir ca 8 älgar/1000 ha. Det är extra viktigt att fortsätta att samla in data och noga följa utvecklingen!
- Den skattade fördelningen av djurslag i vinterstammen år 2010/2011 är: 16% tjurar, 57% kor samt 27% kalvar (figur 5 och 6).
- Den framräknade tjurandelen i vinterstam har minskat under det senaste året till följd av ökat jakttryck. Å andra sidan har andelen kor ökat eftersom jakttrycket på dessa har lättat något. Detta kan också motverka kommande ambitioner att sänka stammen. Det är viktigt att noga fördela jakttrycket på de olika älgkategorierna de kommande åren.
- Kalv per ko vid jaktstart var under några år ovanligt högt (ca 1,0 kalv/ko), men ser ut att sjunka (täthetsberoende effekter?). Äggstocksanalyser i regionen styrker också bilden av att älgstammen är ovanligt produktiv. Ett annat bevis på god kalvproduktion är att det bör finnas gott om kalv kvar trots en förhållandevis hög andel kalv i avskjutningen (figur 5).
- Vill man höja tjurandelen (eller antalet?) måste jakttrycket på tjurar minska. Det krävs dock en noggrann planering av tilldelningen av tjurar för att hålla uppe tjurandelen.
- Älgstammen är högproduktiv och tål således hård beskattning utan att minska. Utvecklingen av stammen styrs främst genom jakten på kor.

Produktion

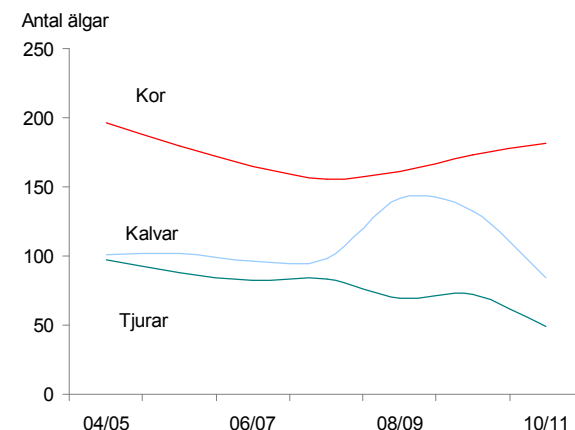
Svensk Naturförvaltning AB
info@naturforvaltning.se, www.naturforvaltning.se
Ramsberg: Sommarrovägen 10,
SE-711 98 Ramsberg, Tel. 0581-66 09 70
Göteborg: Rullagergatan 9,
SE-415 26 Göteborg, Tel. 031-22 30 45



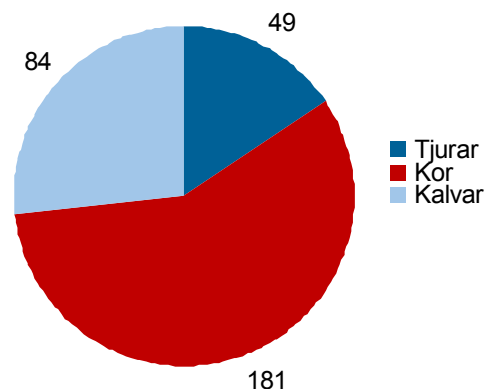
Figur 3



Figur 4



Figur 5



Figur 6