

# Älgstammens utveckling

## Södra Vi och Djursdala ÄSO 2006-2010

På uppdrag av Södra Vi och Djursdala ÄSO har Svensk Naturförvaltning AB analyserat älgstammens utveckling inom skötselområdena (29050 hektar). Syftet har varit att lägga grunden för beslut om framtida mål och få ett bra underlag för att beräkna vad och hur mycket som skall skjutas.

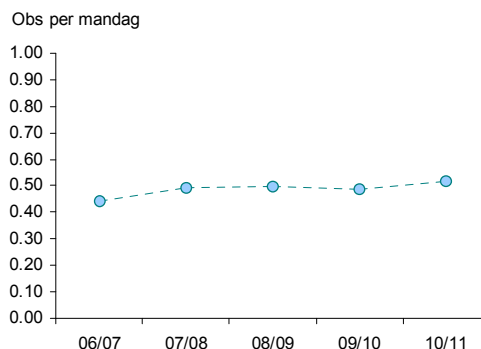
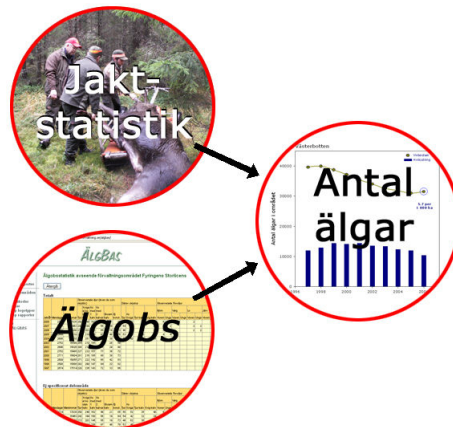
### Från älgobs till älgar

Flera metoder används för att beskriva älgstammens storlek, sammansättning och utveckling. Respektive metod har sina för och nackdelar men om de används i kombination med varandra får man ett säkrare underlag. Med statistik från avskjutning och älgobs kan man kontinuerligt följa stammens utveckling och få en uppfattning om den rådande trenden i tillväxten. Med regelbundna flyginventeringar kan man också med större säkerhet beskriva det faktiska antalet älgar.

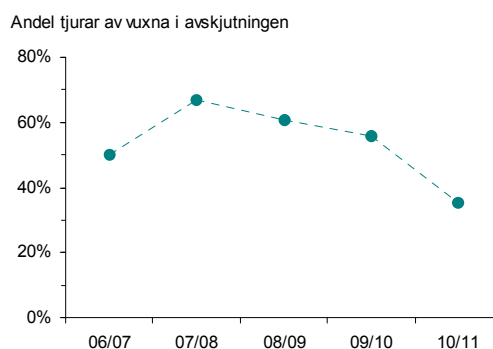
Resultaten för Södra Vi och Djursdala ÄSO kommer från en modellberäkning där vi vägt samman uppgifter om hur många älgar av olika kategorier som observerats respektive skjutits. En sådan beräkning förutsätter att det finns data insamlade från en serie av år. I allmänhet blir beräkningarna säkrare ju fler år med data man utnyttjar. I detta fall användes data för de senaste fem åren. Dessutom har resultaten från den flyginventering som utfördes i februari 2011 utnyttjats i analysen.

### Älgobs och avskjutning

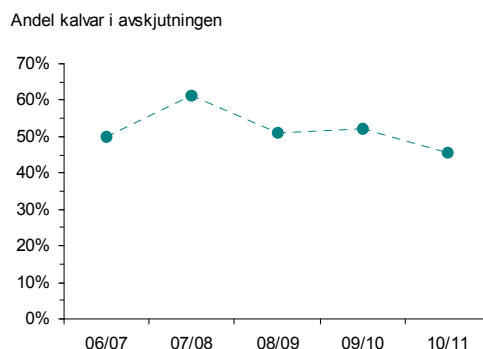
- Antalet observerade älgar per mandag uppvisar ingen tydlig trend (figur 1). Detta kan jämföras med den beräknade populationsutvecklingen som visar en upp och nedgång under perioden (se nästa sida).
- Andelen tjurar av vuxna i avskjutningen har varierat mellan 35 och 67%, men i genomsnitt varit 51% (figur 2).
- Andelen kalvar av skjutna djur har varierat mellan 46 och 61%, men i genomsnitt varit 51% (figur 3).



Figur 1



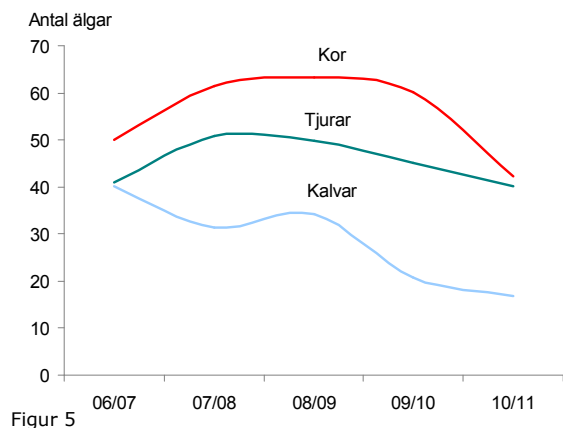
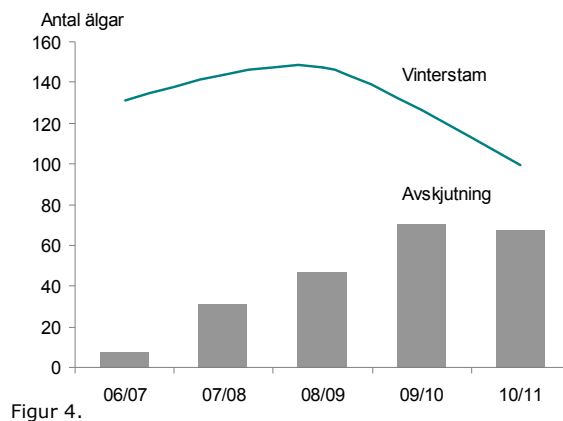
Figur 2



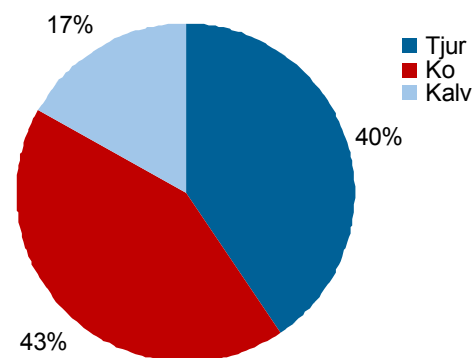
Figur 3

## Stammens utveckling

- Älgstammen vintern 2010/2011 har skattats, utifrån modellberäkningen, till 3,8 älgar per 1000 ha (Tabell 1). Trenden är att älgantalet minskar (figur 4). Minskningen beror dels på att avskjutningen ökat under perioden, dels på att andelen kor bland vuxna minskat och därmed den årliga rekryteringen (figur 5).
- Den beräknade fördelningen av djurslag i vinterstammen 2010/2011 var: 40% tjurar, 43% kor samt 17% kalvar (figur 5 och 6). Andelen tjur av vuxna är 49%.
- Det finns lika många kor som tjurar bland de vuxna djuren (Figur 5). Det är ett resultat av att det i genomsnitt skjuts lika många vuxna av respektive kön (Figur 2).
- Antalet kalvar per ko var 0,72 före jakten 2010/2011. Värdet avviker inte markant från medelvärdet för hela perioden (0,78).
- Önskar man dämpa eller driva på stammens tillväxt är det effektivast att förändra uttaget av kor.
- Vi rekommenderar att fortsätta noggrant samla in älgobs och jaktstatistik för att kunna följa utvecklingen. En hög mellanårsvariation i avskjutning och älgobs skapar en större osäkerhet i analysresultaten. Mellanårsvariationen är i regel mindre ju större område man analyserar, och tillförlitligheten till resultaten blir därmed bättre.



Figur 5



Figur 6

Tabell 1

Antal älgar efter jakt (vinterstam)								
År	Säsong	Tjurar	Kor	Kalvar	Kalv/ko	Könskvot	Totalt	Totalt per 1000 ha
2010	10/11	40	42	17	0.40	49%	99	3.8

## Produktion

Svensk Naturförvaltning AB  
 info@naturforvaltning.se, www.naturforvaltning.se  
 Ramsberg: Sommarrovägen 10,  
 SE-711 98 Ramsberg, Tel. 0581-66 09 70  
 Göteborg: Rullagergatan 9,  
 SE-415 26 Göteborg, Tel. 031-22 30 45