

# Älgstammens utveckling

## Stångådalens ÄSO 2006-2010

På uppdrag av Stångådalens ÄSO har Svensk Naturförvaltning AB analyserat älgstammens utveckling inom skötselområdet (14503 hektar). Syftet har varit att lägga grunden för beslut om framtida mål och få ett bra underlag för att beräkna vad och hur mycket som skall skjutas.

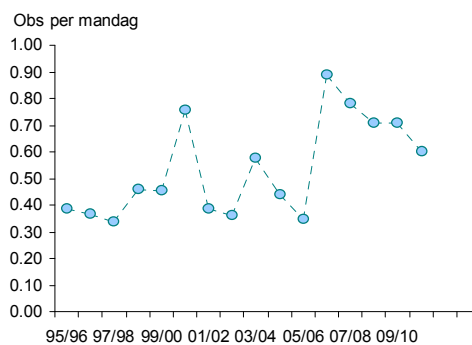
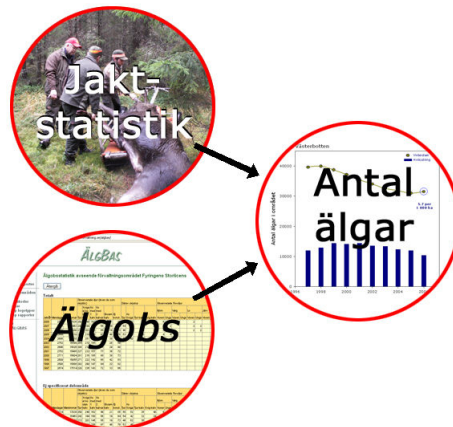
### Från älgobs till älgar

Flera metoder används för att beskriva älgstammens storlek, sammansättning och utveckling. Respektive metod har sina för och nackdelar men om de används i kombination med varandra får man ett säkrare underlag. Med statistik från avskjutning och älgobs kan man kontinuerligt följa stammens utveckling och få en uppfattning om den rådande trenden i tillväxten. Med regelbundna flyginventeringar kan man också med större säkerhet beskriva det faktiska antalet älgar.

Resultaten för Stångådalens ÄSO kommer från en modellberäkning där vi vägt samman uppgifter om hur många älgar av olika kategorier som observerats respektive skjutits. En sådan beräkning förutsätter att det finns data insamlade från en serie av år. I allmänhet blir beräkningarna säkrare ju fler år med data man utnyttjar. I detta fall användes data för de senaste fem åren. Dessutom har resultaten från den flyginventering som utfördes i februari 2011 utnyttjats i analysen.

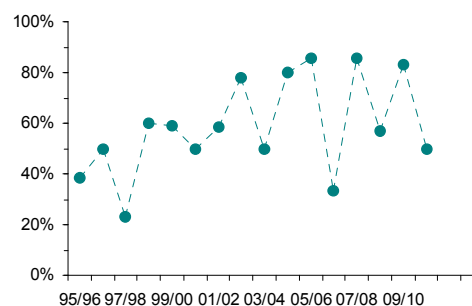
### Älgobs och avskjutning

- Antalet mantimmar respektive mandagar har varierat en del under perioden. Stora förändringar i antalet mantimmar kan vara till en nackdel när man ska dra slutsatser kring resultatens tillförlitlighet över den gångna perioden.
- Antalet observerade älgar per mandag (figur 1) varierar mycket kraftigt mellan vissa år under den period som data finns tillgängligt (1995-2010). Stora delar av variationen beror sannolikt på andra orsaker än förändringar i antalet älgar. Av det skälet utfördes analysen på data från de senaste fem åren (2006-2010).
- Andelen tjurar av vuxna i avskjutningen har varierat mellan 23 och 86%, men i genomsnitt varit 57% (figur 2).
- Andelen kalvar av skjutna djur har varierat mellan 35 och 75%, men i genomsnitt varit 55% (figur 3).



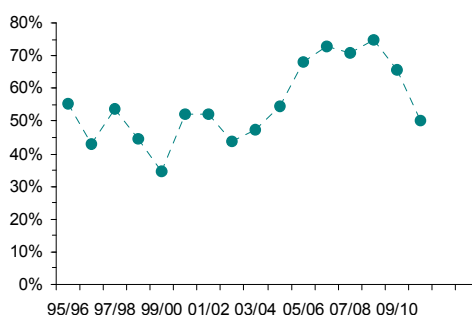
Figur 1

Andel tjurar av vuxna i avskjutningen



Figur 2

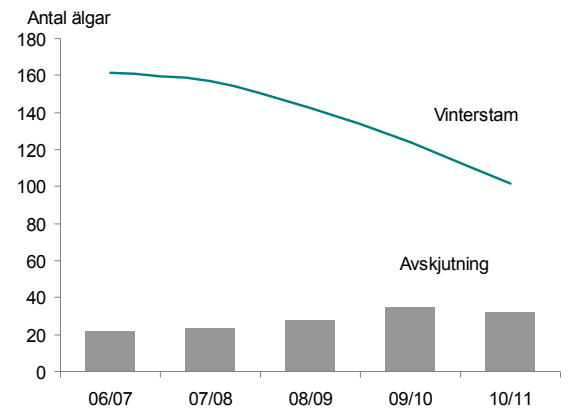
Andel kalvar i avskjutningen



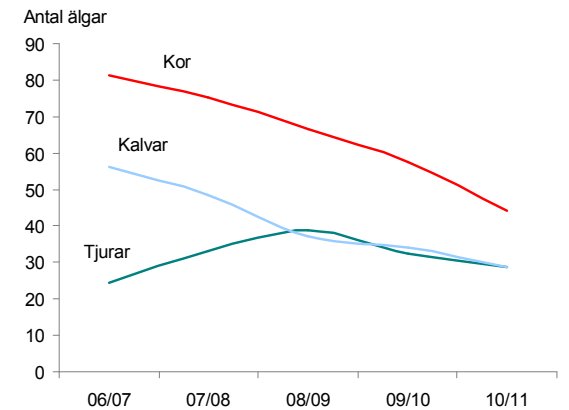
Figur 3

## Stammens utveckling

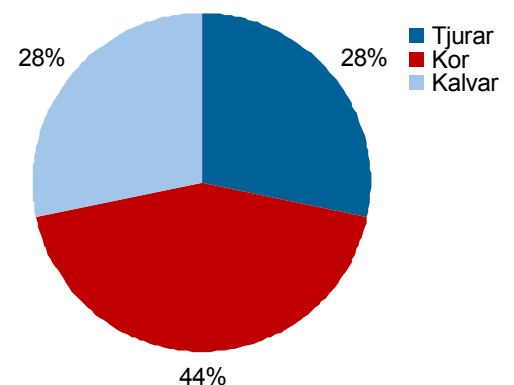
- Älgstammen vintern 2010/2011 har skattats, utifrån modellberäkningen, till 7,1 älgar per 1000 ha (Tabell 1). Trenden är att älgantalet minskar (figur 4). Minskningen beror dels på att avskjutningen ökat under perioden, dels på att andelen kor bland vuxna minskat och därmed den årliga rekryteringen (figur 5).
- Den beräknade fördelningen av djurslag i vinterstammen 2010/2011 var: 28% tjurar, 44% kor samt 28% kalvar (figur 5 och 6).
- Andelen tjurar av vuxna älgar i vinterstammen har nästan fördubblats över perioden 2006-2010 (från 23 till 39%). Förändringen beror inte på att antalet tjurar blivit fler utan på att antalet kor blivit färre under perioden (Figur 5).
- Antalet kalvar per ko var 0,86 före jakten 2010/2011. Värdet är i nivå med medelvärdet för hela perioden (0,87).
- Önskar man dämpa eller driva på stammens tillväxt är det effektivast att förändra uttaget av kor.
- Vi rekommenderar att fortsätta noggrant samla in älgobs och jaktstatistik för att kunna följa utvecklingen. En hög mellanårsvariation i avskjutning och älgobs skapar en större osäkerhet i analysresultaten. Mellanårsvariationen är i regel mindre ju större område man analyserar, och tillförlitligheten till resultaten blir därmed bättre.



Figur 4.



Figur 5



Figur 6

Tabell 1

| Antal älgar efter jakt (vinterstam) |        |        |     |        |         |          |        |                    |
|-------------------------------------|--------|--------|-----|--------|---------|----------|--------|--------------------|
| År                                  | Säsong | Tjurar | Kor | Kalvar | Kalv/ko | Könskvot | Totalt | Totalt per 1000 ha |
| 2010                                | 10/11  | 29     | 44  | 29     | 0.65    | 39%      | 102    | 7.1                |

## Produktion

Svensk Naturförvaltning AB  
 info@naturforvaltning.se, www.naturforvaltning.se  
 Ramsberg: Sommarrovägen 10,  
 SE-711 98 Ramsberg, Tel. 0581-66 09 70  
 Göteborg: Rullagergatan 9,  
 SE-415 26 Göteborg, Tel. 031-22 30 45