

Älgstammens utveckling

Skellefteå JVK 2003/2004-2010/2011

På uppdrag av de större markägarna har Svensk Naturförvaltning AB beräknat älgstammens utveckling i Skellefteå JVK. Syftet har varit att lägga grunden för beslut om framtida mål och få ett bra underlag för att beräkna vad och hur mycket som skall skjutas.

Från älgobs till älgar

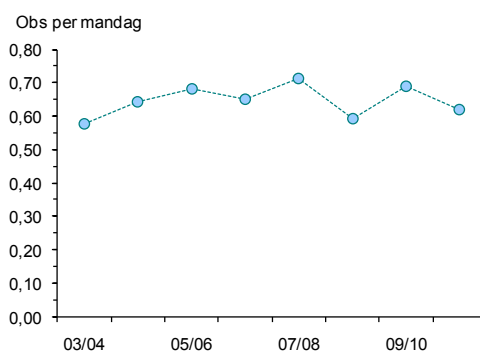
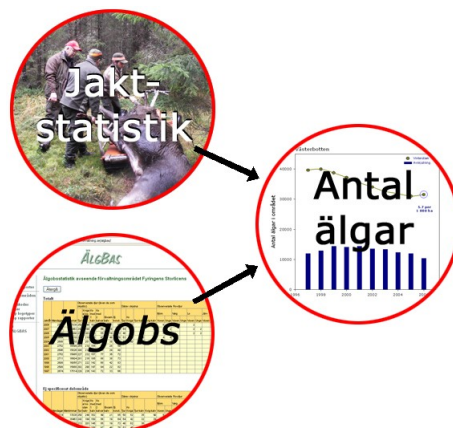
Förutom flyginventeringar finns flera kompletterande metoder som kan användas till att följa älgstammens årliga utveckling.

En av metoderna är att utnyttja statistik från avskjutningen samt den så kallade Älgobsen. I många områden bokför jägarna själva detta sedan flera år, vilket gör att man kan följa stammens utveckling bakåt i tiden och få en uppfattning om den rådande trenden i tillväxten. Detta kan väsentligt underlätta besluten för planeringen av avskjutningen på lokal nivå.

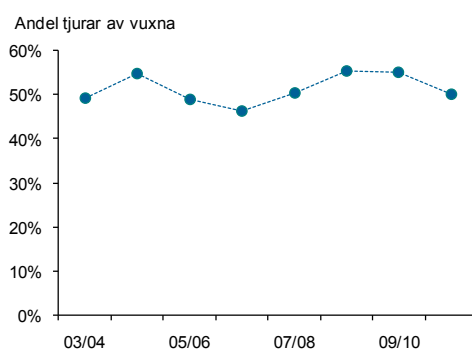
Resultaten för området Skellefteå (268 000 ha) kommer från en modellberäkning där vi vägt samman uppgifter om hur många älgar av olika kategorier som observerats respektive skjutits. En sådan beräkning förutsätter att det finns data insamlade från en serie av år. I allmänhet blir beräkningarna säkrare ju fler år med data man utnyttjar. I detta fall användes data för de senaste åtta åren.

Älgobs och avskjutning

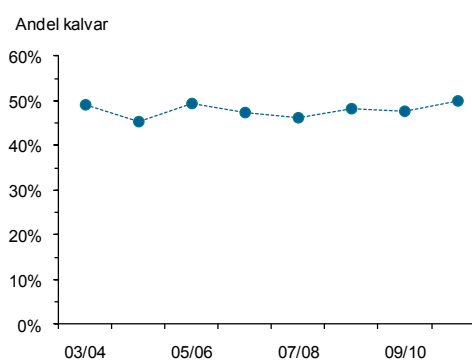
- Antalet mandagar, respektive mantimmar, har varit stabil över perioden. Detta är en fördel när man ska dra slutsatser kring resultatens tillförlitlighet.
- Antalet observerade älgar per mandag (figur 1), respektive per mantimme, uppvisar i stort samma trend som den beräknade populationsutvecklingen (se nästa sida). Detta är inte alltid fallet och man bör vara försiktig med att dra slutsatser om stammens utveckling direkt utifrån obs per mandag.
- Andelen tjurar i avskjutningen har varierat år från år, men i genomsnitt legat runt 51% (figur 2). Om det finns färre tjurar än kor i stammen innebär en sådan avskjutning att könskvoten förblir skev i vinterstam och vid jaktstart.
- Andelen kalvar av skjutna djur har varierat mellan 45 och 50% (figur 3), vilket överlag varit högre än genomsnittet för länet (42%). Observera här att andel och faktiskt antal djur i avskjutningen inte är samma sak.



Figur 1



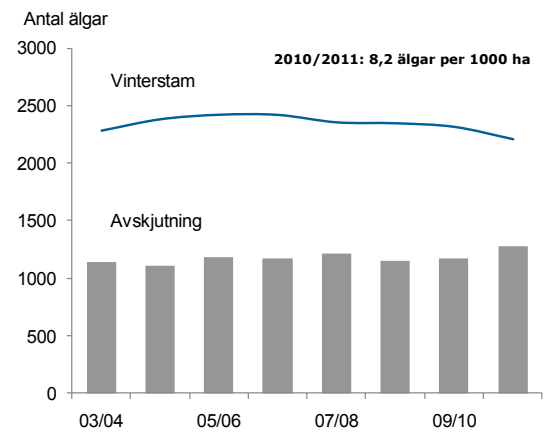
Figur 2



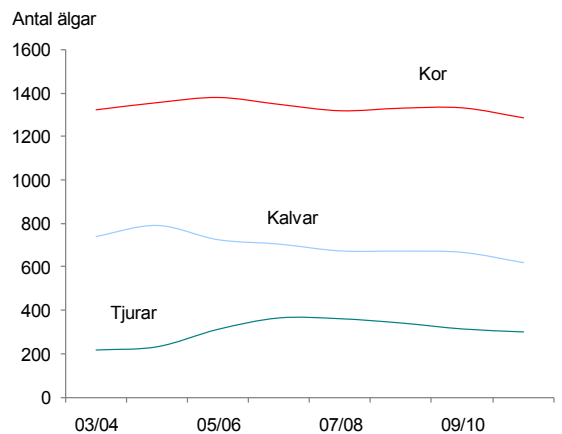
Figur 3

Stammens utveckling

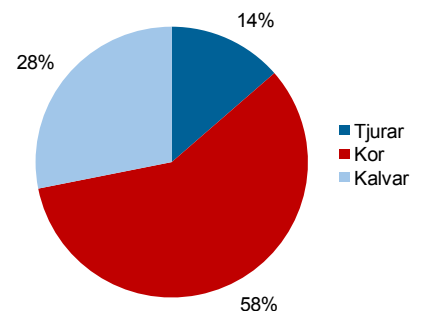
- Älgstammen vintern 2010/2011 har skattats, utifrån modellberäkningen, till 8,2 älgar per 1000 ha. Trenden är att älgantalet sakta är på väg nedåt (figur 4). Detta innebär att avskjutningen (säsongen 2010 är den högsta avskjutningen under mätperioden) och annan dödlighet för närvarande är högre än rekryteringen av älg.
- Den beräknade fördelningen av djurslag i vinterstammen 2010/2011 var: 14% tjurar, 58% kor samt 28% kalvar (figur 5 och 6).
- Andelen tjurar av vuxna älgar, både före och efter jakt, har över perioden ökat långsamt. Ett hårt jakttryck på tjurar betyder dock betydligt fler kor än tjurar i stammen (figur 5). Efter jaktsäsongen 2010/2011 var den beräknade könskvoten 19%.
- Under perioden har antalet kalvar per ko varje år legat över genomsnittet för Västerbotten. Före senaste jaktsäsongen var siffran 0,79 vilket kan jämföras med 0,71 för hela Västerbotten.
- Relativt få kor i avskjutningen bidrar till att stammens årliga kalvproduktion blir hög. Totalt sett väger detta dock inte upp den totala avgången, vilken innebär en minskande stam (figur 4). Önskar man dämpa eller driva på stammens tillväxt är det effektivast att förändra uttaget av kor. Men vill man inte ha alltför liten andel tjurar i stammen kan man inte minska denna andel hur mycket som helst. Det är viktigt att även se över och ändra det totala antalet älgar som skjuts.
- Vi rekommenderar att fortsätta noggrant samla in älgobs och jaktstatistik för att kunna följa utvecklingen. Resultat från en flyginventering kan förstärka tillförlitligheten i hur stor stam som finns samt hur stammen är sammansatt.



Figur 4



Figur 5



Figur 6

Produktion

Svensk Naturförvaltning AB
info@naturforvaltning.se, www.naturforvaltning.se
Ramsberg: Sommarrovägen 10,
SE-711 98 Ramsberg, Tel. 0581-66 09 70
Göteborg: Rullagergatan 9,
SE-415 26 Göteborg, Tel. 031-22 30 45