

# Älgstammens utveckling

Nysätra JVK 2003/2004-2010/2011

På uppdrag av de större markägarna har Svensk Naturförvaltning AB beräknat älgstammens utveckling i Nysättras JVK. Syftet har varit att lägga grunden för beslut om framtida mål och få ett bra underlag för att beräkna vad och hur mycket som skall skjutas.

## Från älgobs till älgar

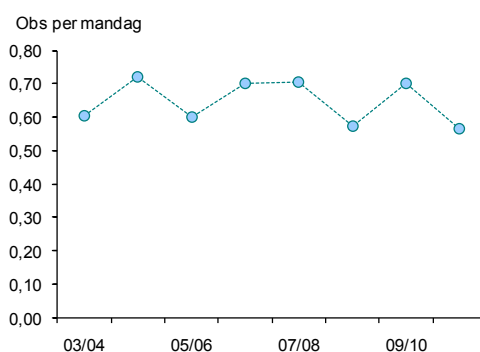
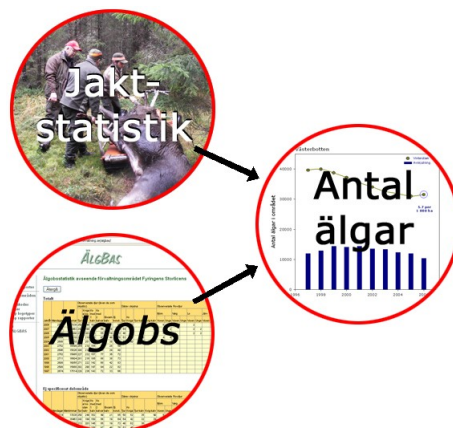
Förutom flyginventeringar finns flera kompletterande metoder som kan användas till att följa älgstammens årliga utveckling.

En av metoderna är att utnyttja statistik från avskjutningen samt den så kallade Älgobsen. I många områden bokför jägarna själva detta sedan flera år, vilket gör att man kan följa stammens utveckling bakåt i tiden och få en uppfattning om den rådande trenden i tillväxten. Detta kan väsentligt underlätta besluten för planeringen av avskjutningen.

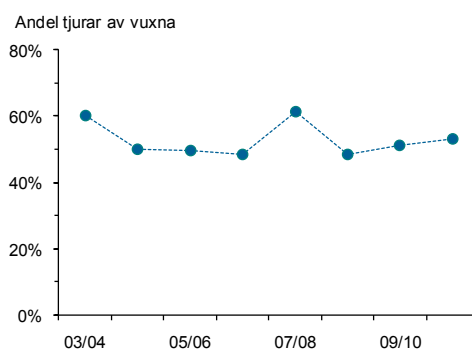
Resultaten för området Nysätra (40 100 ha) kommer från en modellberäkning där vi vägt samman uppgifter om hur många älgar av olika kategorier som observerats respektive skjutits. En sådan beräkning förutsätter att det finns data insamlade från en serie av år. I allmänhet blir beräkningarna säkrare ju fler år med data man utnyttjar. I detta fall användes data för de senaste åtta åren.

## Älgobs och avskjutning

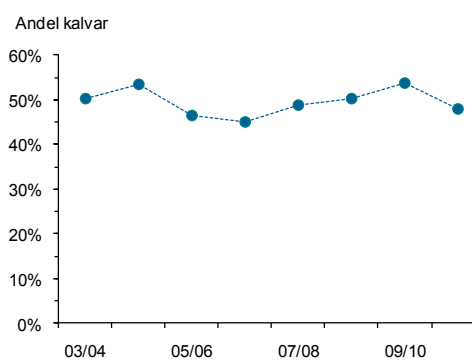
- Antalet mandagar, respektive mantimmar, har varit ganska stabil över perioden. Detta är en fördel när man ska dra slutsatser kring resultatens tillförlitlighet.
- Antalet observerade älgar per mandag, respektive per mantimme, uppvisar ingen tydlig trend (figur 1). Detta kan jämföras med den beräknade populationsutvecklingen som visar en upp och nedgång under perioden (se nästa sida). Resultatet visar på faran att dra slutsatser om stammens utveckling direkt utifrån obs per mandag.
- Andelen tjurar i avskjutningen har varierat år från år, men i genomsnitt legat en bit över 50% (figur 2). En sådan avskjutning leder till att könskvoten förblir skev i vinterstam och vid jaktstart.
- Andelen kalvar av skjutna djur har varierat mellan 45 och 54% (figur 3), vilket varit högre än genomsnittet för länet (42%). Andelen ser inte ut att ha ändrats över tiden. Observera här att andel och faktiskt antal djur i avskjutningen inte är samma sak.



Figur 1



Figur 2



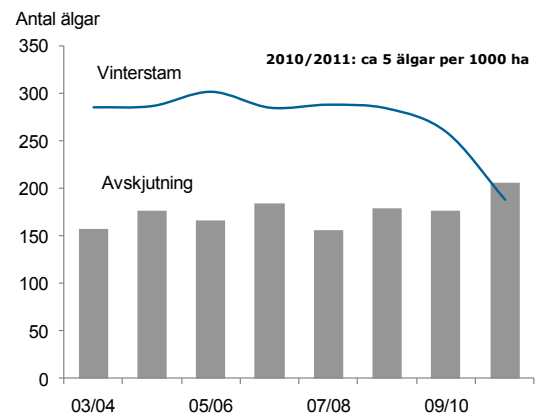
Figur 3

## Stammens utveckling

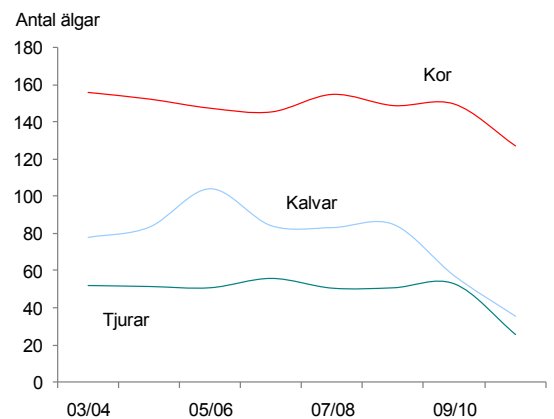
- Älgstammen vintern 2010/2011 har skattats, utifrån modellberäkningen, till ca 5 älgar per 1000 ha. Osäkerheten är dock stor, vilket bland annat beror att kretsen är relativt liten. En kompletterande skattning från en annan inventering, helst flyginventering, skulle göra analysen säkrare.
- Trenden är att älgantalet är på väg klart nedåt (figur 4). Detta innebär att avskjutningen (senaste säsongen högst under perioden) och annan dödlighet för närvarande är högre än rekryteringen av älg.
- Den beräknade fördelningen av djurslag i vinterstammen 2010/2011 var: 13% tjurar, 68% kor samt 19% kalvar (figur 5 och 6). Den relativt sett höga andelen kor innebär att stammen är mycket produktiv.
- Andelen tjurar av vuxna älgar efter jakt, har över perioden legat runt 25%. Ett hårt jakttryck på tjurar senaste vintern (figur 2) har resulterat i en mycket skev könskvot (17%). Ett kraftigt fall av andelen tjurar kan man inte läsa ut direkt av älgobsen, vilket understryker betydelsen av en förädlad analys. Vill man höja tjurandelen måste jakttrycket på tjurar minska.
- Antalet kalv per ko uppvisar en negativ trend men är ändå att betrakta som hög i jämförelse med genomsnittet för Västerbotten (0,76 mot 0,71).
- Relativt få kor i avskjutningen bidrar till att stammens årliga kalvproduktion blir hög. Totalt sett väger detta dock inte upp den totala avgången, vilket innebär en minskande stam (figur 4). Önskar man dämpa eller driva på stammens tillväxt är det effektivast att förändra uttaget av kor. Eftersom andelen tjur i stammen är låg bör man emellertid inte styra utvecklingen med högt jakttryck på tjur utan se över det totala antalet älgar som skjuts.
- En rekommenderar att fortsätta noggrant samla in älgobs och jaktstatistik för att kunna följa utvecklingen. Men den till synes snabba nedgången ihop med osäkerheten i det beräknade antalet älgar talar för att en flyginventering i detta fall är nödvändigt om man vill kunna styra stammens utveckling.

### Produktion

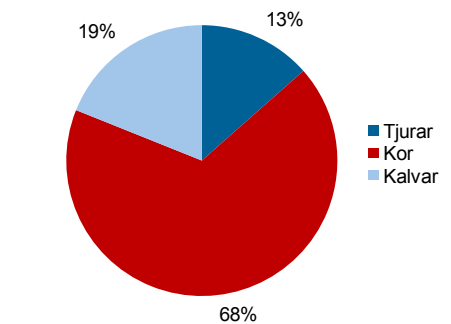
Svensk Naturförvaltning AB  
info@naturforvaltning.se, www.naturforvaltning.se  
Ramsberg: Sommarrovägen 10,  
SE-711 98 Ramsberg, Tel. 0581-66 09 70  
Göteborg: Rullagergatan 9,  
SE-415 26 Göteborg, Tel. 031-22 30 45



Figur 4



Figur 5



Figur 6