

Tranor och grågäss runt Draven

Inventering och utvärdering av skadeförebyggande åtgärder 2013



Arbetet är utfört på uppdrag av länsstyrelsen i Jönköpings län

Produktion: Svensk Naturförvaltning AB

info@naturforvaltning.se

www.naturforvaltning.se

Sammanfattning

Tranor och gäss inventerades under perioden april till september i området runt Draven och söderut mot Bolmens norra ände. Syftet var att beskriva fåglarnas antal, geografiska fördelning och relativa utnyttjande av olika grödor. Inventeringsunderlaget användes för att utvärdera de skadeförebyggande åtgärder som genomförts i form av utfodring av tranor och anläggning av en gåsåker. Dessutom gjordes en skattning av den mängd vall som betas av grågässen i området.

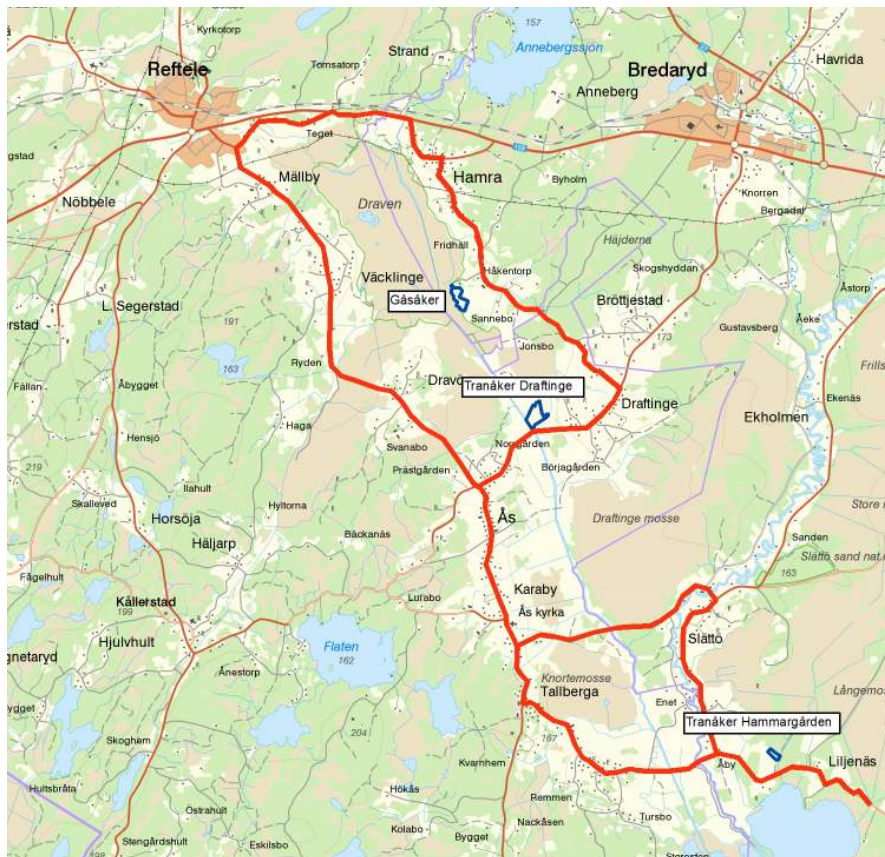
Det totala antalet tranor som observerades i området varierade under perioden. Flest tranor observerades i månadsskiftet augusti - september och som mest räknades 731 stycken vid ett inventeringstillfälle. Största andelen tranor, sett över hela inventeringsperioden, observerades på åkrar med gräsvall. Tranorna har utfodrats i Draftinge under åren 2007-2013 med undantag för 2008 då ingen utfodring skedde. Sedan 2011 utfodras tranorna även vid Hammargården drygt sex km söder om tranåkern i Draftinge. Tranåkrarna är den vanligaste platsen för observation av tranor, följt av gräsvall. Andelen tranor är högre på tranåkern i Hammargården än i Draftinge.

Antalet grågäss varierade under perioden och flest fåglar observerades under perioden maj till juli, då det som mest räknades 2943 individer vid ett inventeringstillfälle. Sannolikt besöker många gäss trakten för att rugga och tillbringa en stor del av ruggningsperioden i Draven. Grågässen utnyttjar i huvudsak gräsvall för sitt födosök men spannmålsåkrar utnyttjas även under hela perioden. Den totala mängd vall som grågässen konsumerade under perioden beräknades till drygt 52 ton färskt gräs. Inga gäss observerades på gåsåker vid något av inventeringstillfällena.

Tranor har inventerats årligen i området sedan 2006 och grågäss har ingått i inventeringen sedan 2008. Båda arterna har ökat i området under det senaste decenniet men tillväxten verkar ha avtagit under de senaste åren. Antalet grågäss varierar mellan åren men visar ingen tydlig tendens att vare sig öka eller minska.

Projektbeskrivning

Svensk Naturförvaltning AB har på uppdrag av Länsstyrelsen i Jönköpings län inventerat tranor och gäss på jordbruksmark i området mellan sjöarna Draven och Bolmen (Figur 1). Uppdragsbeskrivningen var att beskriva fåglarnas antal, geografiska fördelning och relativa utnyttjande av olika grödor. I uppdraget ingick även att utvärdera de skadeförebyggande åtgärder som genomförts i form av utfodring av tranor och anläggning av en gåsåker. Dessutom skulle den mängd vall som betas av grågässen beräknas.



Figur 1. Karta över området som inventerats. Inventeringsrutten är markerad med rött. Tranåkrarna och gåsåkern är markerade med blått i kartan.

Metodbeskrivning

Inventering skedde från bil som framfördes i 30 km/h. Samma rutt kördes vid samtliga inventeringstillfällen. Den totala sträcka som inventerades var 36,4 km (Figur 1). Rutten startade alltid i Hamra men färdriktningen alternerades mellan inventeringstillfällena. Antalet fåglar som kunde observeras med blotta ögat räknades och grödan de befann sig på noterades. Fåglarnas position markerades på en karta i en handdator. Varje inventering avslutades med att antalet fåglar som befann sig i Draven räknades från fågeltornet vid Fridsnäs i sjöns södra ände.

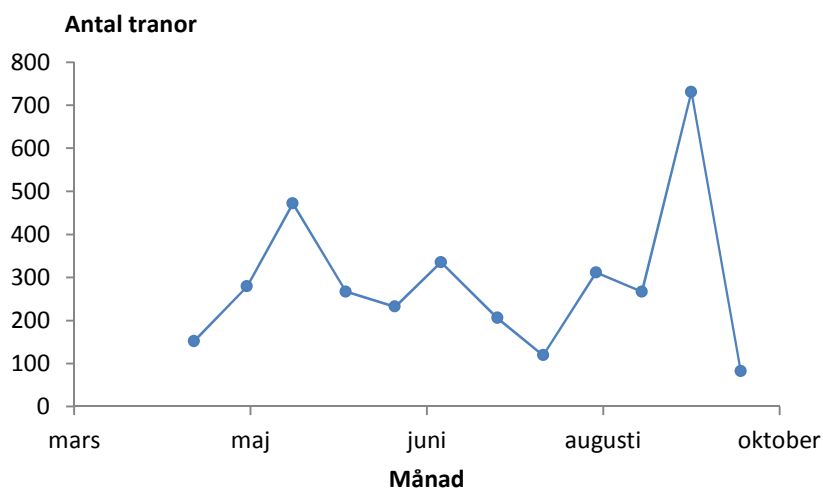
Den massa vall som grågässen konsumerade per dag beräknades genom att multiplicera antalet observerade gäss med andelen gäss på gräsvall och dagligt intag, där dagligt intag antogs uppgå till 1358 gram färskt gräs per fågel (Crocker med flera, 2002).

Resultat

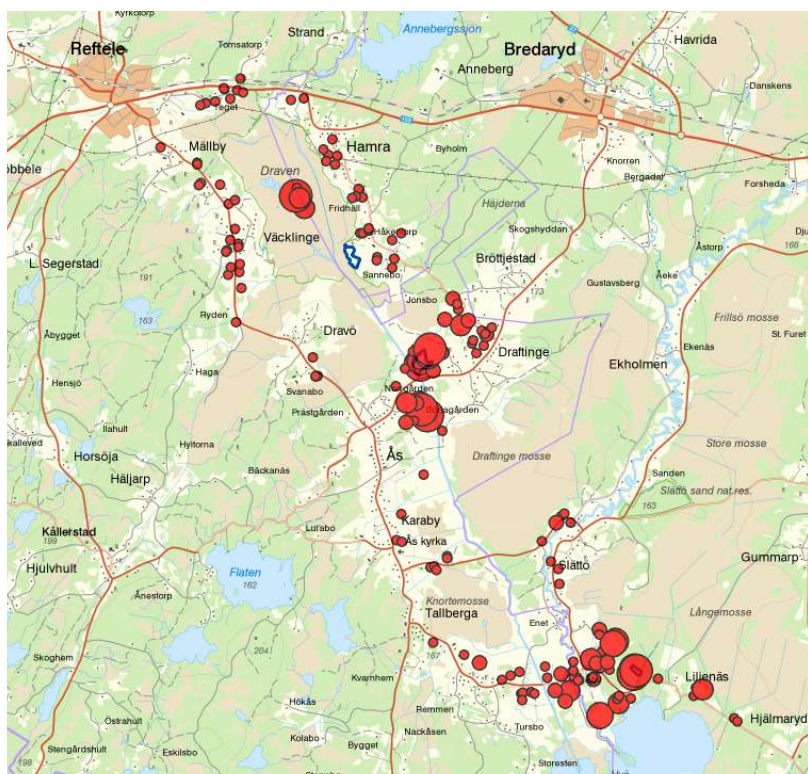
Inventering skedde vid 12 tillfällen under perioden 20 april till 22 september. Inventering påbörjades vid några fler tillfällen men fick avbrytas pga tät dimma i delar av området eller kraftigt regn. Inventeringarna påbörjades mellan kl 05:00 och 08:00, undantaget några tillfällen när det var dimma då starten fick skjutas upp ett par timmar.

Tranor

Det totala antalet tranor som observerades i området varierade under inventeringsperioden (Figur 2). Flest tranor observerades i månadsskiftet augusti-september och som mest räknades 731 stycken. Tranor observerades längs hela inventeringsrutten men flertalet befann sig i områdena sydost om Draven och nordväst om Bolmen (Figur 3). Största andelen tranor, sett över hela inventeringsperioden, observerades på tranåkrarna, tätt följt av åkrar med gräsvall (Tabell 1). Under säsongen observerades i genomsnitt 26% av fåglarna på tranåkrarna varav den största andelen på tranåkern vid Hammargården.



Figur 2. Antalet observerade tranor per inventeringstillfälle.



Figur 3. Tranornas geografiska fördelning i området.
Punkternas storlek står i proportion till antalet observerade individer.

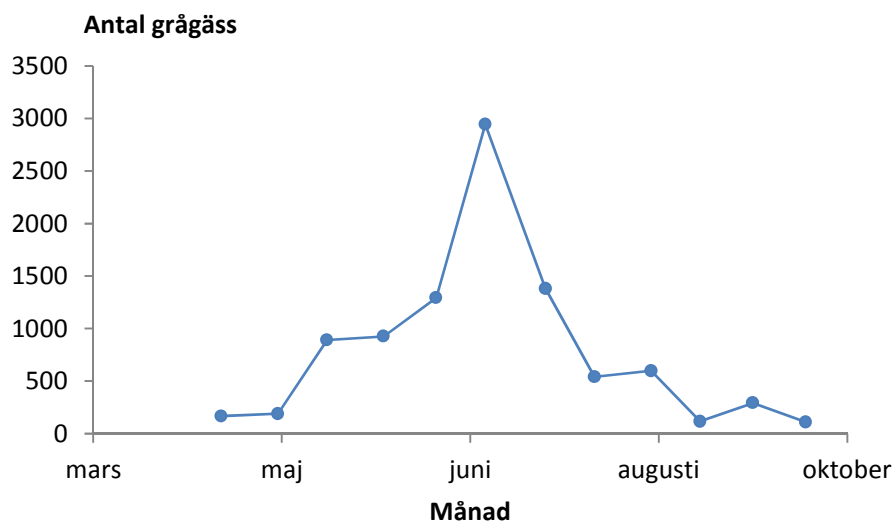
Tabell 1: Tranornas fördelning på olika grödor vid respektive inventeringstillfälle.

Datum	Plojd/harvad åker	Nysådd	Tranåker Draftinge	Tranåker Hammargården	Gråsvall	Potatis	Spannmål	Tröskad åker	Draven + övrigt
20/04/2013	42%	-	-	-	9%	-	-	7%	41%
05/05/2013	81%	-	8%	2%	6%	-	-	-	3%
18/05/2013	-	50%	20%	-	1%	-	-	-	29%
02/06/2013	-	20%	-	45%	13%	-	3%	-	18%
16/06/2013	-	31%	-	37%	23%	-	-	-	8%
29/06/2013	-	-	13%	64%	13%	-	7%	-	3%
15/07/2013	-	-	-	51%	38%	3%	4%	-	4%
28/07/2013	-	-	13%	1%	25%	-	61%	-	-
12/08/2013	-	-	3%	3%	78%	1%	15%	-	-
25/08/2013	-	-	54%	-	13%	-	17%	13%	3%
08/09/2013	2%	-	-	-	41%	-	-	37%	21%
22/09/2013	-	-	-	-	18%	-	-	78%	4%

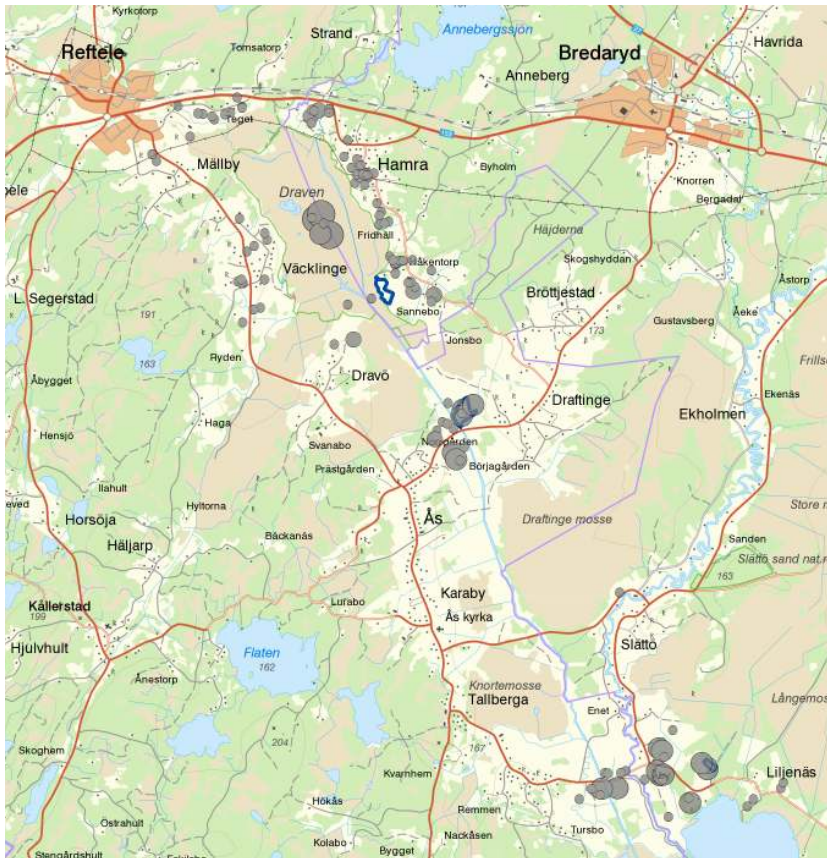
Grågäss

Antalet grågäss varierade under perioden och flest fåglar observerades under perioden maj till juli, då det som mest räknades 2943 individer vid ett tillfälle. (Figur 4). Sannolikt besöker många gäss trakten för att rugga och tillbringar en stor del av tiden i Draven. Även kanadagäss förekommer i området men dessa är få jämfört med grågässen förutom under mars månad då även många sädgäss observeras i området. Grågässen utnyttjar i huvudsak gräsvall för sitt födosök men även spannmålsåkrar utnyttjades under hela perioden (Tabell 2). Under juni återfinns de flesta grågässen i Draven.

På gåsåkern observerades ingen gås vid något av inventeringstillfällena. Den totala mängd vall som grågässen konsumerade under hela perioden beräknades till drygt 52 ton färskt gräs. Under perioden maj – september beräknades gässen äta 47 ton färskt gräs. Största mängden konsumerades under juli och uppgick till drygt 27 ton. Under perioden 2008-2013 har den totala vallkonsumtionen varierat men andelen som konsumeras per månad är ganska likartad mellan åren (Figur 6).



Figur 4. Antalet observerade grågäss per inventeringstillfälle.



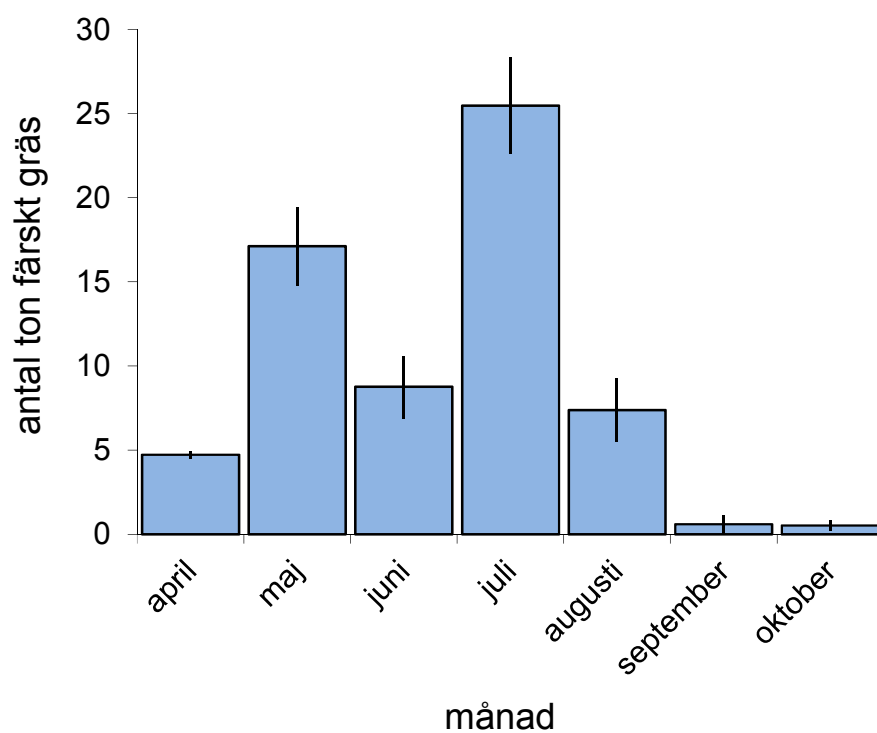
Figur 5. Grågässens geografiska fördelning i området.
Punkternas storlek står i proportion till antalet observerade individer.

Tabell 2: Grågässens fördelning på olika grödor vid respektive inventeringstillfälle.

Datum	Plöjd/harvad åker	Nysådd	Gåsåker	Gräsvall	Spannmål	Tröskad åker	Tranåker	Draven + övrigt
20/04/2013	-	-	-	79%	-	2%	-	19%
05/05/2013	27%	-	-	47%	-	-	-	26%
18/05/2013	-	22%	-	34%	-	-	12%	32%
02/06/2013	-	13%	-	14%	3%	-	3%	66%
16/06/2013	-	-	-	5%	-	-	-	94%
29/06/2013	-	-	-	17%	3%	-	-	80%
15/07/2013	-	-	-	66%	-	-	1%	34%
28/07/2013	-	-	-	69%	-	-	20%	11%
12/08/2013	-	-	-	28%	-	-	27%	45%
25/08/2013	-	-	-	-	-	98%	-	2%
08/09/2013	-	-	-	-	-	99%	-	1%
22/09/2013	-	-	-	-	-	99%	-	1%

Tabell 3: Antalet observerade grågäss, deras fördelning på vall respektive i Draven, samt deras totala vallkonsumtion under perioden maj – september för 2008 - 2013. Antal och andel gäss är medelvärde av samtliga observationstillfällen under perioden.

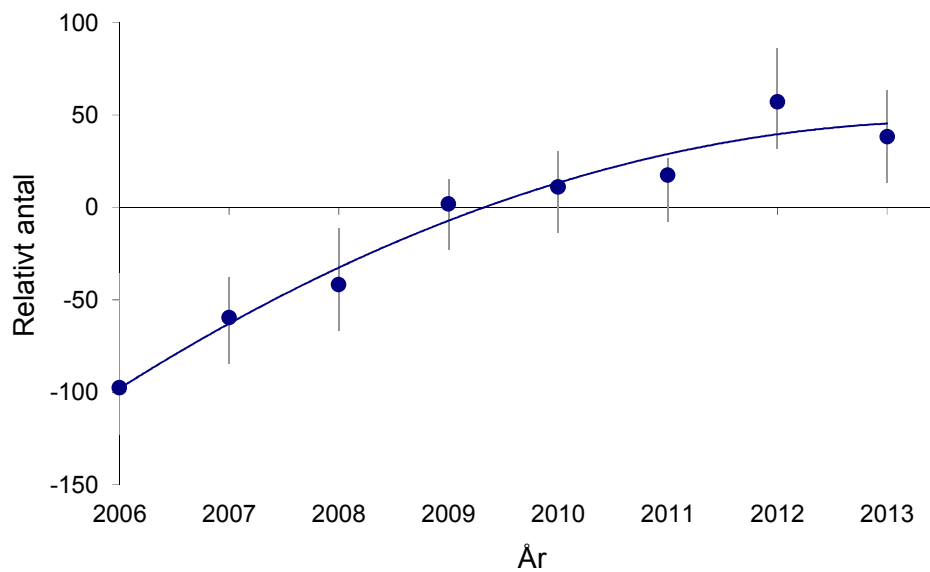
Årtal	Medelantal observerade grågäss	Andel gäss på gräsvall	Andelen gäss i Draven (%)	Beräknad vallkonsumtion maj-sep (ton)
2008	682	49%	23%	56
2009	782	26%	42%	49
2010	872	37%	31%	63
2011	780	49%	34%	69
2012	999	42%	25%	71
2013	844	25%	30%	47



Figur 6: Beräknad massa vall som grågässen konsumerat under april – augusti. Medelvärde per månad under 2008-2013. Felstaplarna anger medelvärdets medelfel (standard error).

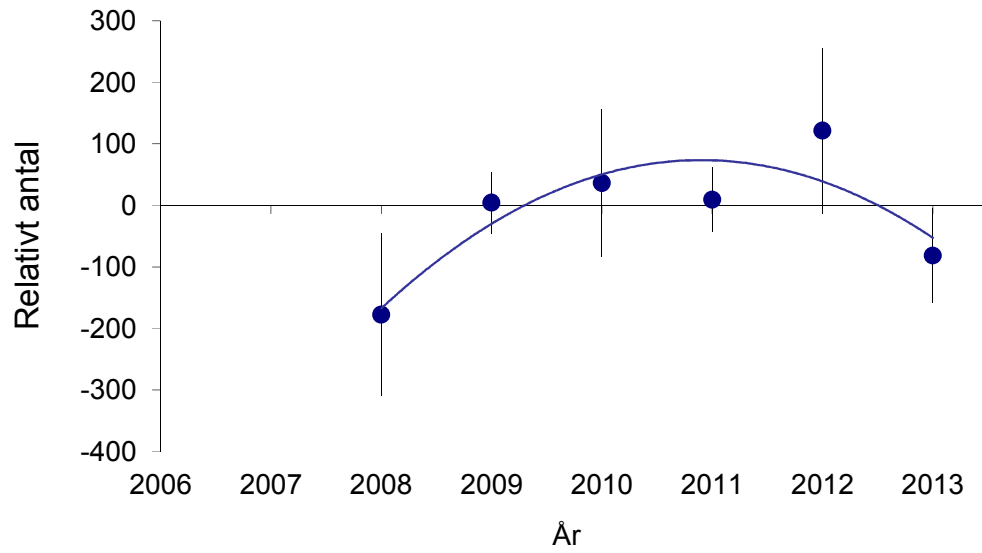
Populationsutveckling för trana och grågås

Traninventeringen har genomförts varje år sedan 2006. Inventeringsperioden och antalet inventeringstillfällen har varierat något under åren men sedan 2007 har inventering utförts åtminstone två gånger per månad under perioden maj – september. För att undersöka hur populationen utvecklats beräknades ett relativt index baserat på månadsmedelvärden för respektive år. Indexet visar en signifikant ökning av antalet tranor i området mellan 2006 och 2013 (Figur 7). Tillväxten tenderar dock att avta.



Figur 7. Index på antalet observerade tranor i området under åren 2006 – 2013. Felstaplarna anger medelvärdets medelfel (standard error).

Grågässen har inventerats sedan 2008 och medelantalet har varierat något under perioden men visar ingen tydlig trend (Figur 8). Efter att ha haft en hög tillväxt i början av 2000-talet (Västbo fågelklubb 2009) ser det ut som om tillväxten därmed avtagit.



Figur 8. Index på antalet observerade grågäss i området under åren 2006 – 2013. Felstaplarna anger medelvärdeets medelfel (standard error).

Referenser

Crocker, D., Hart, A., Gurney, J. and McCoy, C. 2002. Methods for estimating daily food intake of wild birds and mammals. Central Science Laboratory. Final report, project PN0908.

Västbo Fågelklubb. 2009. <http://www.forening.westbo.se/vfk/vfk.aktobs.htm>