

Älgstammen i Vingåker ÄFO

Hösten 2014

RESULTATBLAD 39
2014

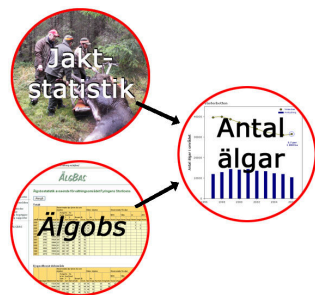
Vingåker älgförvaltningsområde (ÄFO) har låtit Svensk Naturförvaltning AB göra en modellberäkning av älgstammens storlek, sammansättning och utveckling i området. Stammen har under några års tid minskat. Med årets avskjutning hittills skulle den nedåtgående trenden vara bruten. Antalet älgar inför vintern beräknas ligga på 4,2 älgar per 1000 ha.

FRÅN ÄLGOBS TILL ÄLGAR

Flera metoder används för att beskriva älgstammens storlek, sammansättning och utveckling. Varje metod har sina för- och nackdelar men om de används i kombination med varandra kan man få ett säkrare underlag.

Här presenterar vi resultat av en modellering där vi vägt samman uppgifter från Älgobs, statistik över avskjutning och viltolyckor. För att få beräkningarna att fungera krävs att det finns data insamlade från en serie av år. Beräkningarna blir normalt säkrare ju fler år med data man utnyttjar men kan bli skeva om förutsättningarna att observera en älg förändras över tiden. I detta fall utnyttjades data för en serie av nio år.

En modellberäkning av älgstammens utveckling beskriver utvecklingen av älgstammen under hela tidsperioden. Det innebär att när man lägger till data från senaste året och gör om en beräkning kan resultat från tidigare år skilja sig något från vad som redovisas i denna rapport. Beräkningarna kan ses som ett exempel på en adaptiv process där man gör bäst i att ompröva den bild man haft utifrån ny information.

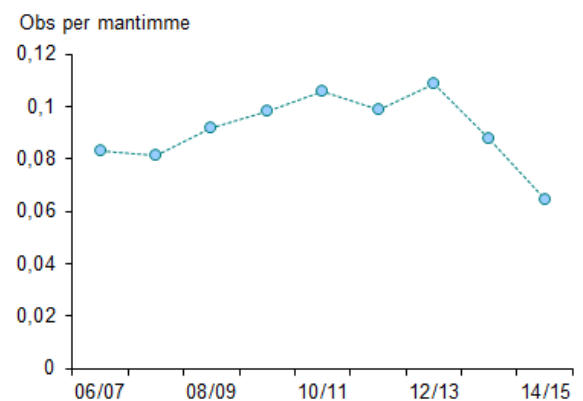


ÄLGOBS OCH AVSKJUTNING

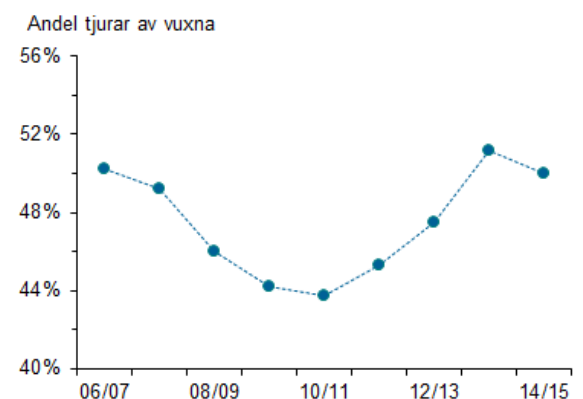
Älgobsen indikerar en ökning av stammen fram till vintern 2012/2013 men därefter har den minskat (figur 1).

Avskjutningen av älg har varierat mellan knappt 1,5 och drygt 2,0 djur per 1000 ha. Andel tjur av skjutna vuxna har i genomsnitt varit 47% (figur 2) och andel kalv av totalt skjutna 49% (figur 3).

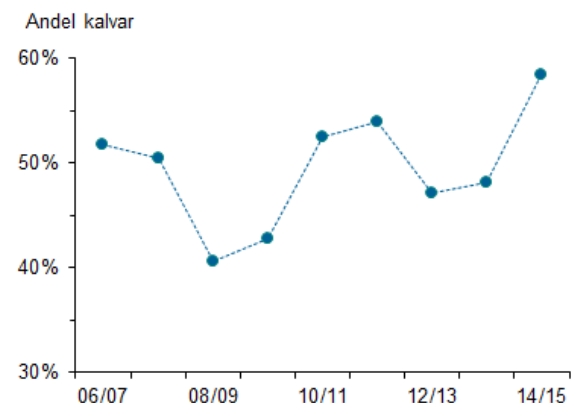
Antalet mantimmar i Älgobsen har stigit något i slutet av perioden. Förändringar i antalet mantimmar, exempelvis på grund av förändrad rapporteringsgrad (andel jaktlag som rapporterar) kan försvåra modellberäkningen och i slutändan ge missvisade resultat.



Figur 1. Obs per mantimme enligt Älgobs.



Figur 2. Andel tjurar av skjutna vuxna älgar. Notera att y-axeln inte visas från 0.



Figur 3. Andel kalv av totalt skjutna älgar. Notera att y-axeln inte visas från 0.

STAMMENS UTVECKLING

Antalet älgar i området i slutet av november 2014 har beräknats vara 216 stycken (tabell 1, figur 4). Vinterstammen har varierat över åren och trenden de senaste fyra åren före 2014/2015 har varit en nedgång. Jämfört med *Obs per mantimme* (figur 1) har stammen minskat under en något längre tid. Jakten är ännu inte avslutad för 2014/2015 och alla skjutna älgar är inte inrapporterade i den nationella databaserna varifrån data för beräkningarna är hämtade. Därtill kommer sannolikt ett antal älgar bli påkörda. Om antalet döda älgar stannar på nu inrapporterat antal skulle nedgången i stammen vara bruten.

Den beräknade fördelningen av älgar i vinterstammen 2013/2014 var: 24% tjurar, 51% kor samt 25% kalvar (figur 5). Utvecklingen har gått mot en lägre andel produktiva djur dvs. kor i stammen (figur 6). Främst är det andelen tjur i stammen som ökat. Detta kan förklaras av en förhållandevis låg andel tjurar bland skjutna vuxna älgar (figur 2) och en övervikt på tjur bland födda kalvar (i genomsnitt 53%).

Antalet kalvar per ko före jakten 2013/2014 beräknades till 0,71 vilket är nästan samma som medelvärdet för perioden (0,70). Antalet kalv per ko varierar en hel del mellan år men någon trend över tiden kan man inte prata om. Andelen kor i stammen har dock minskat vilket betyder att det sammantaget finns ett mindre utrymme för jakt då tillväxten beror både på antalet kor och fruktsamheten hos dessa (kalv per ko).

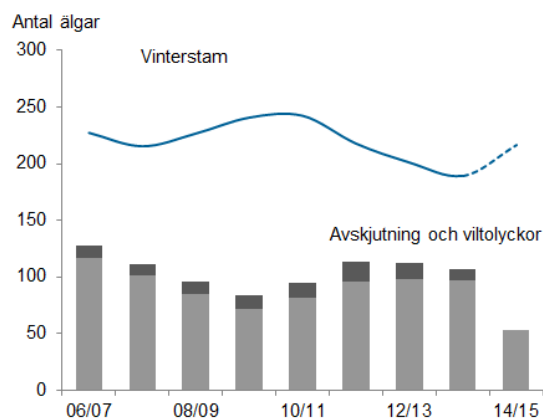
Tabell 1. Älgstammen i Vingåker ÄFO 2014. Registrerad jaktmarksareal 2014/2015 var 51 537 ha.

	Sommars 2014	Höstens 2014
Älgar	269	216
Älgar per 1000 ha	5,2	4,2
Tjurar	64	53
Kor	120	109
Kalvar	85	54
Kalv/ko	0,71	0,50
Könskvot	35%	32%

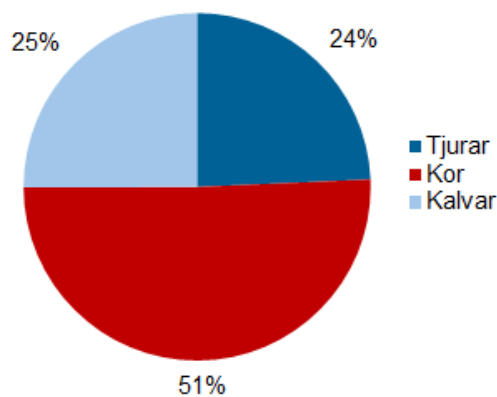
RÅD TILL FÖRVALTNINGEN

Med en sommarstam runt 6,0 älgar per 1000 ha har ett jaktuttag på mellan 1,5 och 2,0 älgar balanserat totalt antal födda och döda älgar. Med stammens nuvarande numerär skulle ett sådant jaktuttag innebära att stammen skulle fortsätta att minska. Det jaktuttag som hittills rapporterats (1,0 älgar per 1000 ha) skulle innebära att stammen nästa sommar skulle vara större än i år.

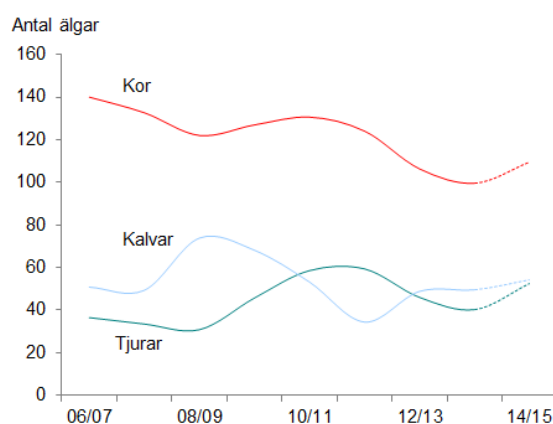
Föreligger osäkerhet i antal älgar rekommenderar vi att man följer upp utvecklingen till våren, gärna i form av en ny beräkning men gärna också i form av en inventering. Data från inventeringar är värdefulla som sådana men kan även stärka den typ av beräkningar som redovisas i denna rapport.



Figur 4. Antal älgar efter jakt i området (blå linje), avskjutning (ljusgrå del av staplar) och viltolyckor (mörkgrå del av staplar). Eftersom jakten inte är avslutad och älgar alltså kan dö i trafiken kan vinterstammens storlek 2014/2015 bli lägre.



Figur 5. Andel tjurar, kor respektive kalvar i stammen hösten 2014.



Figur 6. Antal kor (röd linje), tjurar (mörkblå linje) respektive kalvar (ljusblå linje) efter jakt. Värderna för sista året är preliminära och blir lägre om fler djur skjuts eller trafikdödas.