

# Övervakning av kärlväxter i Värmland i samband med LIFE-projektet ”Foder & Fägring”

Delrapport 2013



Arbetet är beställt av Länsstyrelsen i Värmlands län



Produktion: Svensk Naturförvaltning AB

[info@naturforvaltning.se](mailto:info@naturforvaltning.se)  
[www.naturforvaltning.se](http://www.naturforvaltning.se)

Ramsberg  
Sommarrovägen 10  
SE-711 98 Ramsberg  
Telefon 0581-66 09 70

Göteborg  
Flöjelbergsgatan 8B  
SE-431 37 MÖLNDAL  
Telefon 031-22 30 45

## UPPDRAG

Länsstyrelsen i Värmland deltar i ett LIFE-projekt kallat ”Foder & Fägring”. Syftet med projektet är att restaurera och återuppta hävden på gräsmarker som tidigare utnyttjats för slätter och bete. Svensk Naturförvaltning AB har på uppdrag av Länsstyrelsen i Värmland utfört inventering av kärlväxter i de fyra områden i länet som omfattas av projektet. Syftet med inventeringen är att få fram ett underlag för att

- kunna bestämma vilken/vilka naturtyper som förekommer i områdena.
- få ett mått på statusen för naturtyperna före och efter åtgärder i respektive område.

En första inventering utfördes sommaren 2010 och en uppföljande inventering utfördes sommaren 2013. Ytterligare en inventering planeras ske sommaren 2014. I föreliggande rapport redovisas resultat från inventeringen sommaren 2013.

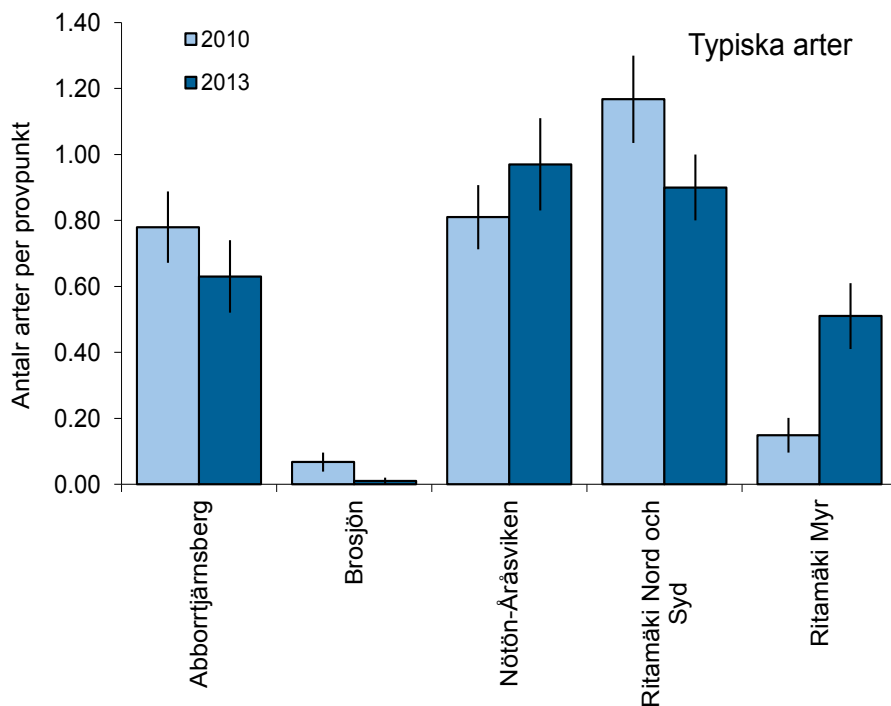
För beskrivning av områden och metodik hänvisas till rapporten:

”Övervakning av kärlväxter i Värmland i samband med LIFE-projektet ”Foder & Fägring” - Delrapport 2010”

## RESULTAT

### Typiska arter

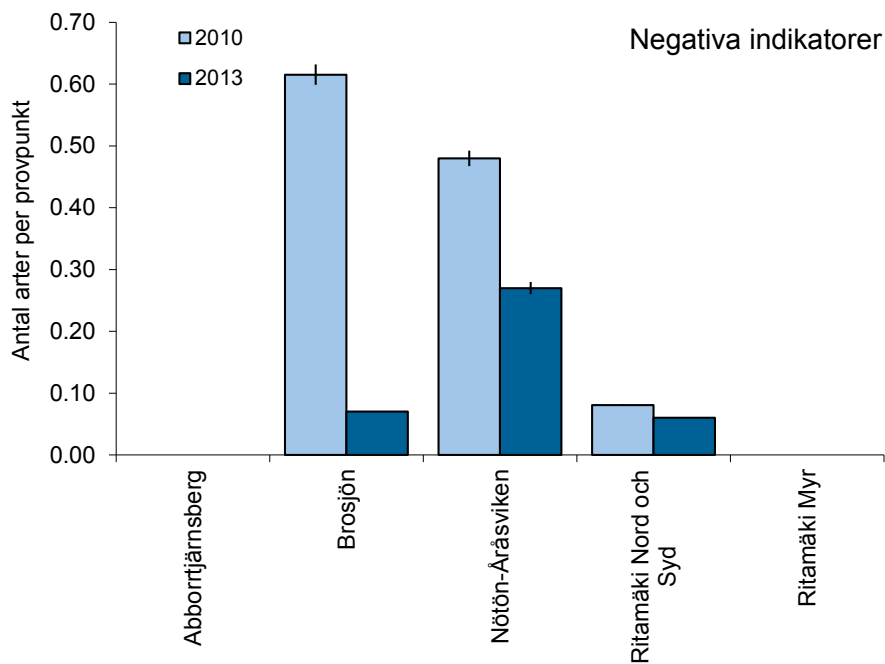
Förekomsten av Typiska arter har ökat på Ritamäki myr. Ökningen bestod av fler ytor med blodrot tillkomst av vattenklöver. I Brosjön var det få typiska arter 2010 och det var ännu färre 2013. Övriga områden uppvisar relativt små förändringar mellan inventeringarna.



Figur 1. Genomsnittligt antal Typiska arter per provruta för de fem olika uppföljningsenheterna vid inventeringen 2010 respektive 2013. De svarta smala staplarna indikerar medelvärdenas medelfel (på engelska standard error eller SE).

### Negativa indikatorer

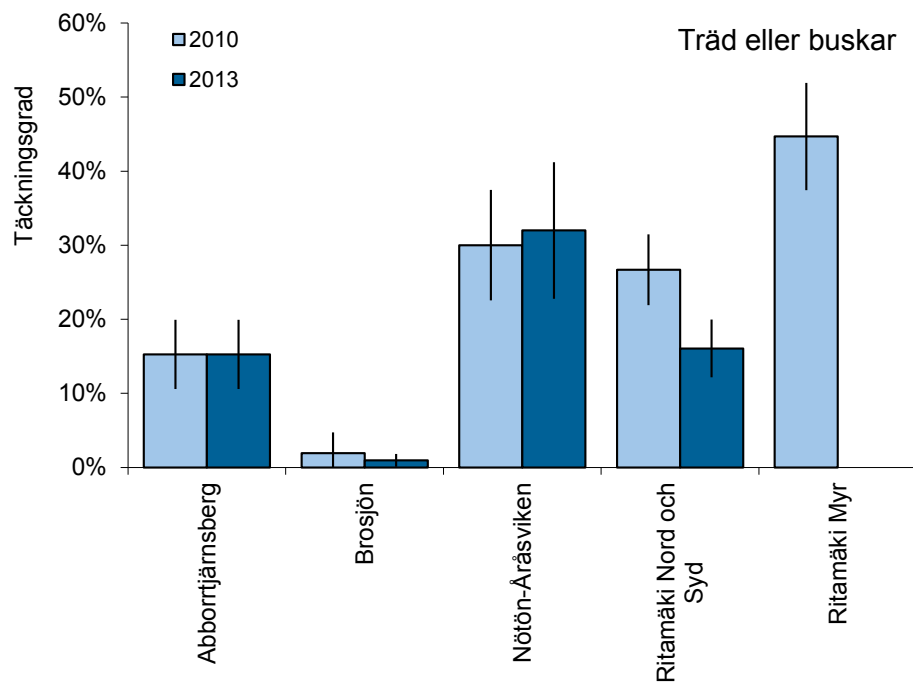
Abborrtjärnsberg och Ritamäki myr saknade negativa indikatorer vid båda inventeringstillfällena (figur 2). En kraftig minskning av negativa indikatorer har skett i Brosjön sedan 2010. Under inventeringen 2013 påträffades endast bladvass och skräppor vilket kan jämföras med 2010 då även älggräs, bredkaveldun, rörflen, säv och vecketåg påträffades. Även i Nötön-Åråsviken har antalet negativa indikatorer per provpunkt minskat. Ritamäki Nord och syd hade få negativa indikatorer 2013 och antalet är i princip oförändrat sedan 2010.



Figur 2. Genomsnittligt antal Negativa indikatorer per provruta för de fem olika uppföljningsenheterna vid inventeringen 2010 respektive 2013. De svarta smala staplarna indikerar medelvärdenas medelfel (på engelska standard error eller SE).

## Buskar och träd

Täckningsgraden är skattad som antal provrutor med förekomst av träd eller buskar. Eftersom hela provrutan inte behöver vara täckt av träd eller buske för att förekomst ska anges blir beräknad täckningsgrad något högre än den faktiska täckningsgraden. På Ritamäki Myr har träd och buskar röjts bort i sin helhet och i Ritamäki Nord och Syd har täckningsgraden reducerats. Övriga områden är oförändrade sedan 2010.



Figur 3. Täckningsgrad av träd eller buskar i de inventerade områdena vid inventeringen 2010 respektive 2013. De svarta smala staplarna indikerar medelvärdenas medelfel (på engelska standard error eller SE).