

# Älgbetesskador i tallungskog

Värmland ÄFO 5 Örtens 2013



RESULTATBLAD 26  
2013

På uppdrag av Örtens älgförvaltningsområde (ÄFO) har Svensk Naturförvaltning AB inventerat älgbetesskador i tallungskog. Andelen tallar som fått färska skador i förvaltningsområdet skattades till 11,1%. Med dessa skadenivåer är prognosen att det i genomsnitt kommer finnas ca 390 oskadade tallstammar per ha när träden vuxit över den höjd då de inte längre skadas av älg. Motsvarande inventering har även utförts i åtta andra älgförvaltningsområden i Värmland under 2013.

## BAKGRUND

Inom älgförvaltningen eftersträvas en älgstam som inte orsakar betesskador på tallungskog som överstiger de mål som formulerats för ett förvaltningsområde. Om man parallellt med årliga inventeringar av älgbetesskador följer utvecklingen av älgtäthet får man kunskap om hur relationen mellan skador och älg ser ut inom förvaltningsområdet. Det senare är av stor vikt för att kunna vara effektiv i att sätta in förvaltningsåtgärder. Under sommaren 2013 utfördes inventering av älgbetesskador i Örtens ÄFO (figur 1) med syftet att ta fram underlag till områdets älgförvaltningsplan.

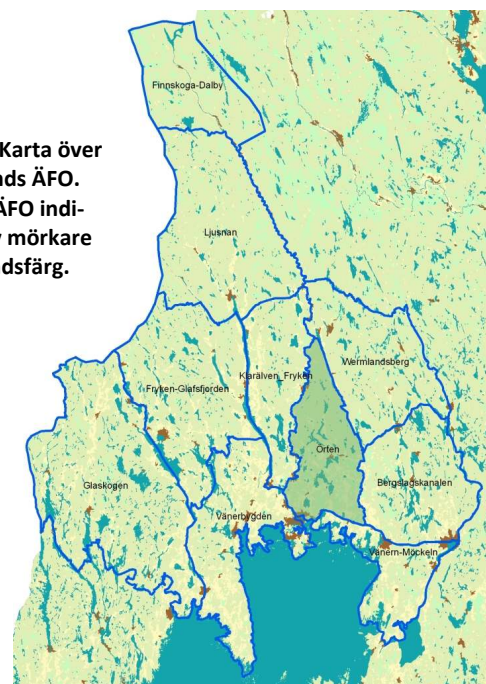
## METODIK

Inventeringen koncentrerades till ungsogar med minst 10% tall och träd i åldersintervallet 5 till 15 år, det vill säga då de är som mest exponerade för älgbetesskador. I praktiken innebär det att mätningen sker i avdelningar (synonymt med bestånd) med en snitthöjd på tall mellan 0,5 och 4 m.

Inom ÄFO:t valdes avdelningar som uppfyllde kriterierna för mätning ut slumpmässigt. Skogsstyrelsens register över faktiska avverkningar användes som underlag för urvalet. Sammanlagt inventerades 30 stycken av de utvalda avdelningarna.

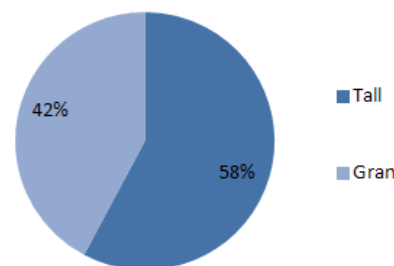
I varje avdelning fördelades tio provytor om 25m<sup>2</sup> där alla stammar över halva medelmaxhöjden registrerades. Medelmaxhöjden är genomsnittshöjden på de två högsta barrträden i provytan. Varje registrerad tallstam undersöktes noga med avseende på skador. Skador klassades som färska eller äldre där färsk skada definierades som skada vilken skett sedan tillväxtstart föregående sommar. För de färska skadorna gjordes även en bedömning om de skett under eller efter tillväxtsäsongen (sommar- respektive vinterbete). Färska skador delades upp på toppskottsbyte, stambrott och barkgnag.

Figur 1. Karta över Värmlands ÄFO. Örtens ÄFO indikeras av mörkare bakgrundsfärg.



Tabell 1. Skattat antal stammar av olika trädslag per hektar.

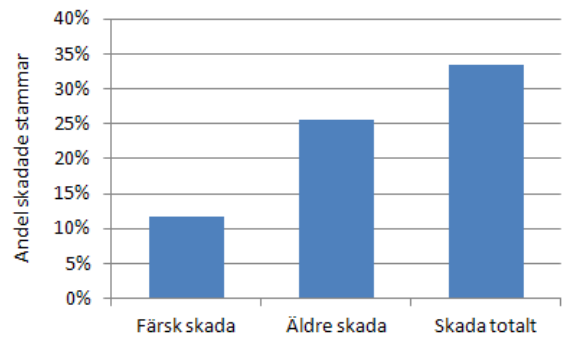
Tall	Gran	Björk	Övrigt
1238	903	8347	236



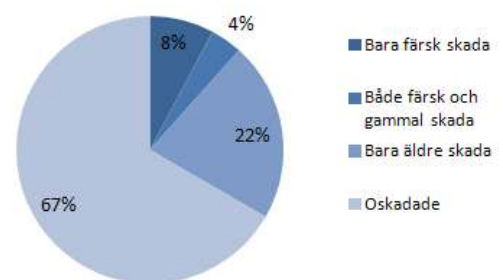
Figur 2. Fördelning mellan tall- och granstammar.

## RESULTAT OCH KOMMENTARER

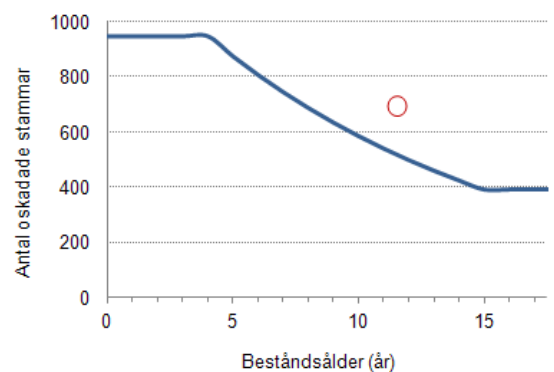
- Tätheten av tallstammar, högre än halva medelmaxhöjden, skattades till 947 stammar per ha (tabell 1). Andelen tall av barrträden (tall och gran) var i genomsnitt 58% (figur 2). Andelen tall av samtliga trädstammar var 12%.
- Andelen stammar av tall med färska skador var 11,1% (figur 3). Andelen stammar som fått skador under vintern beräknades vara 9,3%.
- Drygt 70% av tallstammarna saknade tecken på någon färsk och/eller äldre älgbetesskada (figur 4).
- De färska skadorna dominerades av toppskottsbetning. Stambrott och barkgnag förekom på ca två procent av stammarna.
- Risken för att en *oskadad* tallstam skall skadas under ett år beräknades till 7,7%. Denna siffra kan användas för att grovt prognostisera hur många stammar man kan förvänta sig är oskadade när träden vuxit ur beteshöjd.
- Om nuvarande skaderisk består kommer ett förnygrat genomsnittligt bestånd efter 15 år, dvs vid ca fyra meters höjd, att ha ca 390 oskadade tallstammar per ha (figur 5). Det motsvarar 41% av det totala antalet i ett genomsnittligt bestånd.
- En jämförelse mellan prognos och uppmätt utfall indikerar att den gångna vinterns skadenivå var högre jämfört med vad som generellt varit fallet under tidigare år (ses i figur 5 som att kurvan ligger under cirkeln).



Figur 3. Skattad andel tallstammar med färska skador, äldre skador och ackumulerade skador (skada totalt).



Figur 4. Andel tallstammar med och utan skador. Observera att summan av bara färska skador och både färska och äldre skador motsvarar färska skador i figur 3.



Figur 5. Prognos av antalet oskadade stammar av tall i ett genomsnittligt bestånd. Beräkningarna utgår från skattat antal stammar per ha och skattad skaderisk samt att skaderisken är konstant. Röd cirkel indikerar uppmätt nivå på antalet oskadade stammar i ett genomsnittligt bestånd.