

# Älgstammens ålderssammansättning och reproduktion i Forsmark



Foto: Magnus Nyman

**Juni 2006**

Arbetet är beställt av  
SKB i Forsmark

## **Bakgrund**

---

Som ett led i att bygga upp en lokal älgförvaltning har jägarna i Forsmarkområdet samlat information om fällda älgar under fyra års höstjakter (i fortsättningen kallas området helt enkelt för Forsmark). I rapporten presenteras dels ett samlat resultat från alla åren, dels specifikt för 2005/2006. Materialet är i huvudsak samlat inom Vällens och Östhammars förvaltningsområden. Uppgifter om enskilda älgar har till stor del registrerats med hjälp av den internetbaserade jakt databasen som administrerar flera delområden i norra uppland (se [www.jaktwebb.se](http://www.jaktwebb.se)).

Fördelen med att upprätta större förvaltningsområden och samla data från dessa är:

- att jägare och markägare erbjuds bättre underlag när avskjutningsplaner skall upprättas.
- att säkrare kunna följa utvecklingen i åldersfördelning, kalvproduktion, slaktvikter och hornutveckling.
- att bygga älgförvaltningen på en biologiskt mer korrekt grund.

## **Älgstammen i Forsmark**

---

Resultaten från säsongen 2005/2006 baseras på analyser (där det finns åldersuppgifter) av 60 vuxna älgar samt 170 kalvar som fälldes i området. Allt insamlat material för enskilda älgar redovisas separat i slutet av rapporten med hänvisning till respektive förvaltningsområde. För ett antal älgar är inte uppgifterna helt kompletta och de måste därför uteslutas från vissa beräkningar (se Bilaga 1). Exempelvis har flera älgar redovisats med uppgifter i databasen, men eftersom jaktlagen i dessa fall inte skrivit in något löpnummer i databasen har vi inte kunnat koppla åldersbedömningen till övrig information. Vi har därför koncentrerat analyserna till de älgar där vi gjort åldersanalyser. Till sammanställningen har också infogats uppgifter från de kalvar i databasen som jaktlagen har lagt in vikter på.



Foto: Magnus Nyman

Tabell 1 ger en sammanställning av medelvärden för slaktvikter, reproduktion, och åldrar. Av tabellen framgår att medelåldern bland älgkorna i Forsmark genomsnittligt är nästan dubbelt så hög jämfört med tjurarna (5,3 år mot 2,7 år). Detta är ett vanligt förhållande i de flesta områden i Sverige och ganska lika de övriga norduppländska förvaltningsområdena.

Den genomsnittliga reproduktionen, mätt som antalet utstötta ägg, är god i jämförelse med flera områden i t ex Bergslagsområdet. Variationen mellan åren (speciellt lågt värde 2002 och 2005) kan möjligen bero på variationer i tillgång på god föda, men är säkert mest påverkad av slumpvariationer i ett ganska litet material som detta (relativt få kor). Det är därför viktigt att man i framtiden samlar in uppgifter från så många kor som möjligt i i Forsmark. Det gäller även de kor som fälls så sent på säsongen att de har foster. Det är viktigt att fosteruppgifter noteras samtidigt som äggstockar sparas för analys.

Det finns inga tydliga trender i reproduktion eller vikter under de fyra år insamlingen har pågått.

<b>Tabell 1.</b> Utveckling av medelåldrar, slaktvikter, reproduktion och taggantal bland älgar i Forsmark under fyra år.					
<b>Jaktår:</b>	<b>2002</b>	<b>2003</b>	<b>2004</b>	<b>2005</b>	<b>Medel</b>
<i>Kor:</i>					
Medelålder utan kalv (år)	2,7	5,2	5,3	6,5	5,3
Slaktvikt utan kalv (kg)	133	158	155	155	154
Slaktvikt kalvar (kg)	50	64	60	60	60
Reproduktion (ägg/ko)	0,42	1,15	1,03	0,64	0,93
<i>Tjurar:</i>					
Medelålder utan kalv (år)	2,8	2,5	2,9	2,8	2,7
Slaktvikt utan kalv (kg)	178	157	173	170	168
Slaktvikt kalvar (kg)		64	62	62	62
Taggantal	4,3	3,4	4,0	4,0	3,8

## **Ålder**

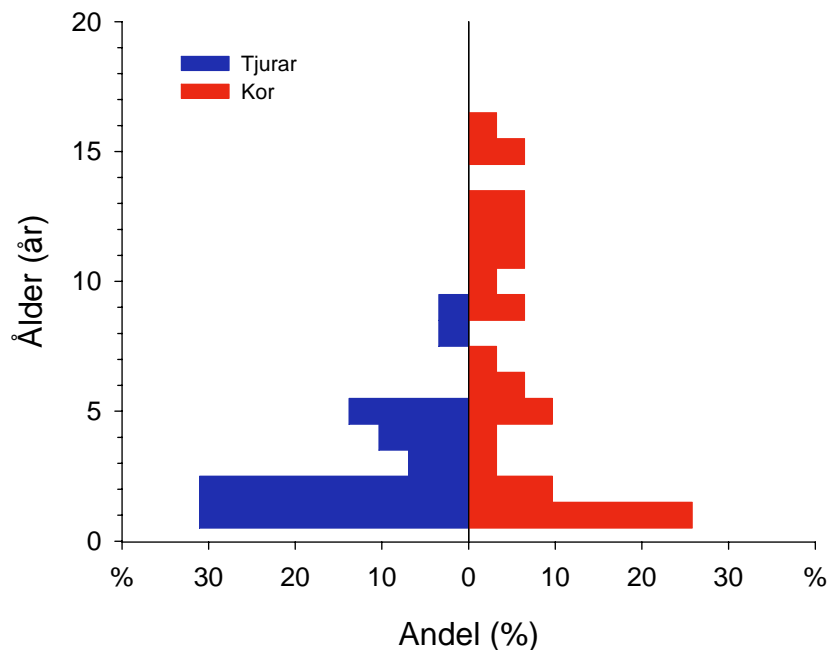
Den lägre medelåldern bland tjurarna i Forsmark återspeglas också i åldersfördelningen. Liksom tidigare år var nästan 60% av alla fällda handjur ett eller två år gamla då de sköts. Det saknas dessutom riktigt gamla tjurar i det insamlade materialet. Förhållandet är allmänt och beror till stor del på ett långvarigt, hårt jakttryck på tjurar i Forsmark. Åldersfördelningen bland tjurarna är likartad samtliga år. Föregående höst fälldes en 8- och en 9-årig tjur. Den senare är faktiskt den äldsta tjuven som vi analyserat i Forsmark.

Även om ettåriga kor dominerar avskjutningen återfinns också flera äldre kor i materialet. Jakttrycket fördelas således ut på fler årsklasser bland korna jämfört med tjurarna. Det är ganska vanligt att det årligen fälls kor som är mellan 10 – 20 år gamla (i år fälldes bl a två 15-åriga och en 16-årig ko). I Forsmark är andelen gamla kor i avskjutningen dock mer påtaglig än i många andra områden. Tendensen är att medelåldern ökar (tabell 1). En orsak kan vara att jakttrycket på hondjur är hårt, vilket också lett till minskad rekrytering av unga djur till den jaktbara stammen. En bakomliggande orsak till att det finns gamla kor är att man under många år varit allmänt försiktig att skjuta kor och i stället skjutit många tjurar (figur 1 och 2).

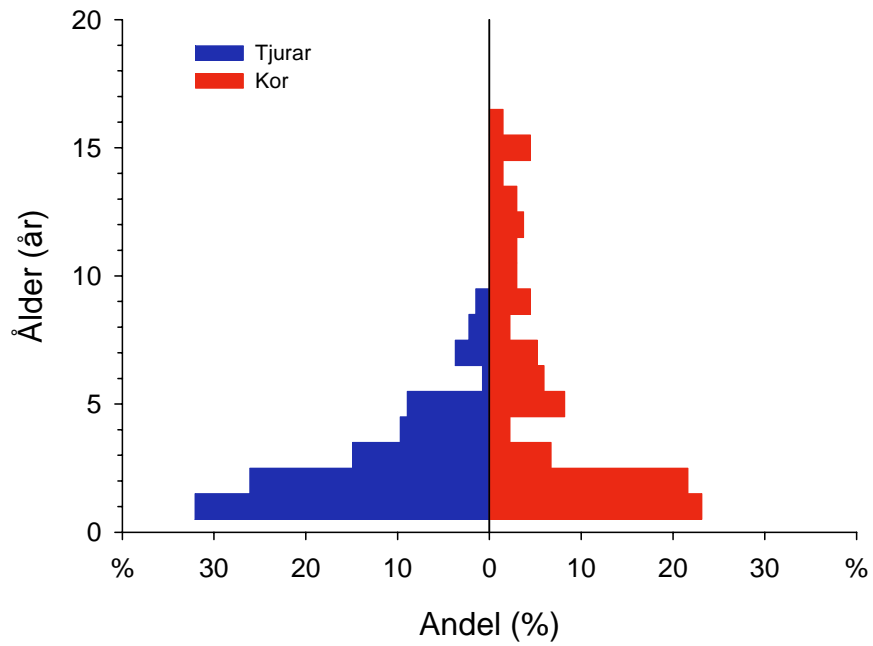
Med hjälp av åldersfördelningarna i figur 3 är det också möjligt att hjälpligt räkna fram en överlevnadskurva (figur 3). Genom tjurarnas höga dödlighet i ung ålder minskar andelen kvarvarande tjurar snabbt vid högre åldersklasser och vid fem års ålder finns mindre än 10 % kvar av en årskull (figur 3). Detta är den viktigaste anledningen till varför det har blivit ovanligt att man fäller stora tjurar med troféhorn. Det är alltså få tjurar som lyckas överleva till kapital ålder i Forsmark.

För korna är motsvarande siffra ca 37 %, vilket innebär att mer än en tredjedel av en årskull finns kvar efter fem år (figur 3).

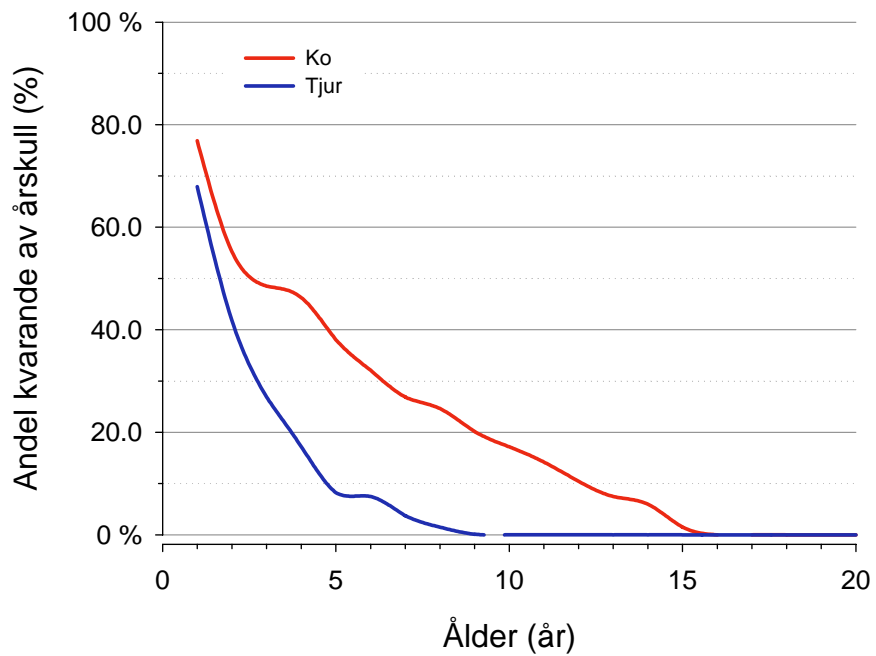
Följer man åldersfördelningen årligen kan man med tiden se om förändringar i avskjutningen påverkar sammansättningen. Om man löpande samlar åldersdata på ett korrekt sätt kan man sedan rekonstruera stammen genom att räkna ut hur många älgar som fanns i området under olika år och därmed kan man beräkna hur många kalvar som fötts.



**Figur 1.** Åldersfördelningen bland fällda älgar i Forsmark för jaktåret 2005.



**Figur 2.** Sammanslagna åldersfördelningen bland fällda älgar i Forsmark för jaktåren 2002 - 2005.



**Figur 3.** Andel överlevande älgar till en viss ålder i Forsmark sammantaget för jaktåren 2002 - 2005.

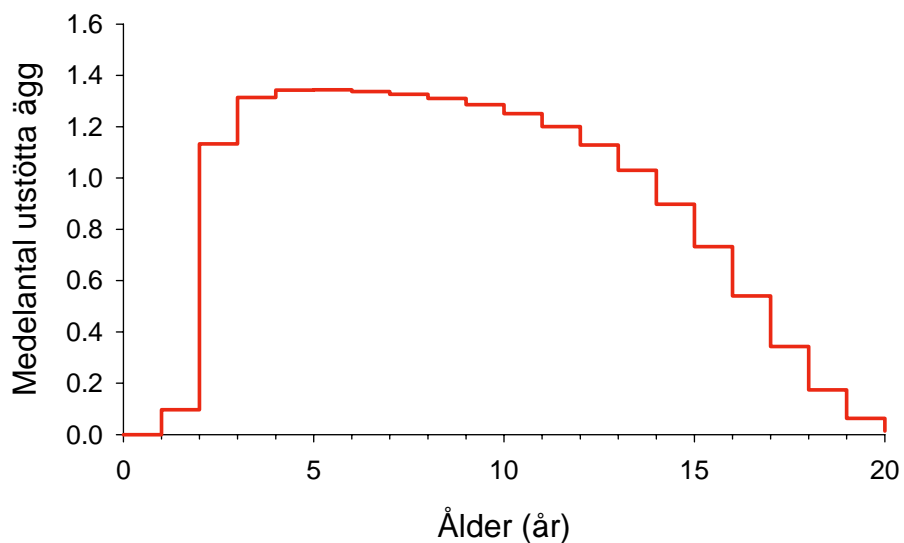
## Reproduktion

Som framgår av Tabell 1 är den genomsnittliga reproduktionen (ägg/ko) bland korna i Forsmark relativt bra och avviker inte från andra älgstammar i landsdelen, t ex om vi jämför med älgarna i Hållnäs-Saxmarken och Tierp. Variationerna mellan år får i första hand tillskrivas det fåtal äggstockar som har skickats in för analys varje år.

Åldersfördelningen ger en vägledning att beräkna den åldersberoende reproduktionen bland älgkorna i Forsmark. Åldersfördelningen blir därmed en viktig faktor att ta hänsyn till, om exempelvis avskjutningen skall beräknas med avancerade beräkningsmodeller.

Den åldersberoende reproduktionen är tydlig hos älgkorna i Forsmark. Relativt få kvigor i materialet har gått i brunst. Medelantalet avstötta ägg var drygt 0,1 per hondjur, vilket är lägre än i t ex Hållnäs - Saxmarken (se Rapport 08 - 2006). Detta kan sannolikt delvis förklaras av små stickprov (material från ett fåtal individer). Eftersom ungdjuren är talrika påverkar de den genomsnittliga reproduktionen avsevärt. Som jämförelse kan nämnas att i många områden i mellersta och södra delarna av landet är det vanligt att endast ett fåtal kvigor brunstar. I motsats till kvigorna producerar flera vuxna kor två ägg i Forsmark.

Figur 4 visar en genomsnittlig utvecklingskurva där uppgifter från flera årsklasser vägts samman. Detta har gjorts eftersom materialet från flera årsklasser statistiskt sett är litet och därmed skulle orsaka oönskade slumpvariationer. Modellen över fruktsamhetsutvecklingen blir därför översiktlig, men blir allt bättre ju mer data man samlar in. Därför är det lämpligt att samla data från flera år och lägga ihop dessa.



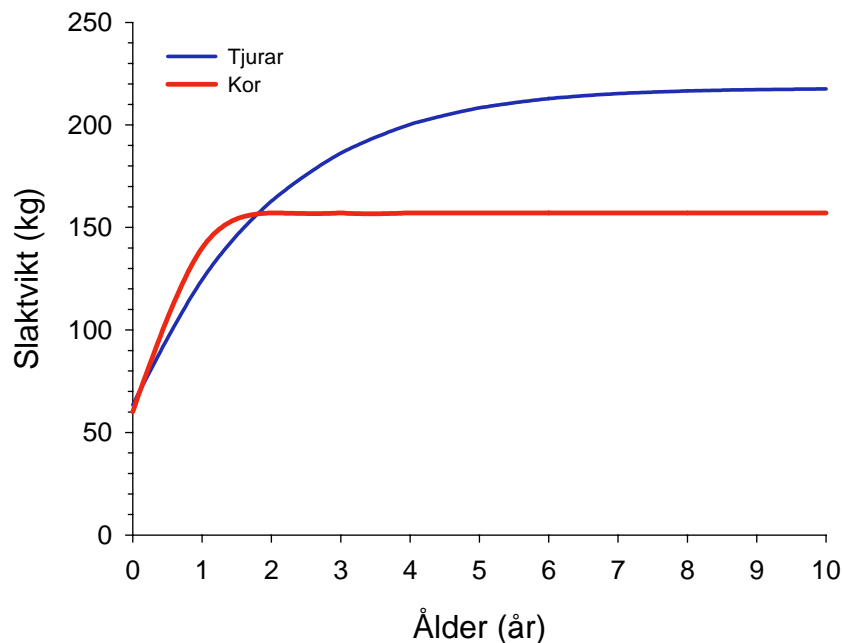
Figur 4. Älgornas åldersberoende reproduktion i Forsmark.

## Vikt

Tjurarna är tyngre i jämförelse med korna i Forsmark (figur 6). De kapitala tjurarna väger mer än ca 210 kg i genomsnittlig slaktvikt. Bland de äldre djuren saknas emellertid viktuppgifter. Vi vet därför inte hur tunga riktigt gamla tjurar kan bli. Korna stannar av i viktutvecklingen vid tre års ålder och håller därefter en genomsnittlig vikt på knappt 160 kg, vilket är lite lägre än i de omgivande markerna. Korna väger således ca 50 kg mindre än tjurarna som vuxna utifrån detta material. Som jämförelse kan nämnas att skillnaden mellan könen kan bli ända upp till 100 kg i vissa områden i Norrland.

Kalvvikter är speciellt intressanta eftersom de ofta återspeglar stammens kondition bättre än vuxna älgar. Sådana uppgifter kan vi numera enkelt få genom att jaktlagen direkt lägger in sina uppgifter via nätet i en databas (ÅLGBAS). Genomsnittligt är tjurkalvar något tyngre än kvigkalvar (63 kg mot 60 kg). Det förekommer dock stora individuella variationer. Genomsnittsviktterna på kalvar ligger något högre än i t ex Hållnäsområdet.

Det är viktigt att vara noga vid vägningen eftersom tillståndsutvecklingen för populationen i Forsmark snabbare kan upptäckas, via eventuella förändringar i kalvvikter mellan år. Sådana förändringar kan snabbare ge fingervisningar om ändrade förhållanden i exempelvis födotillgång eller förändringar i populationstäthet. Väg därför med vågar. Gissa eller skatta inte vikten på basis av något annat kroppsmått

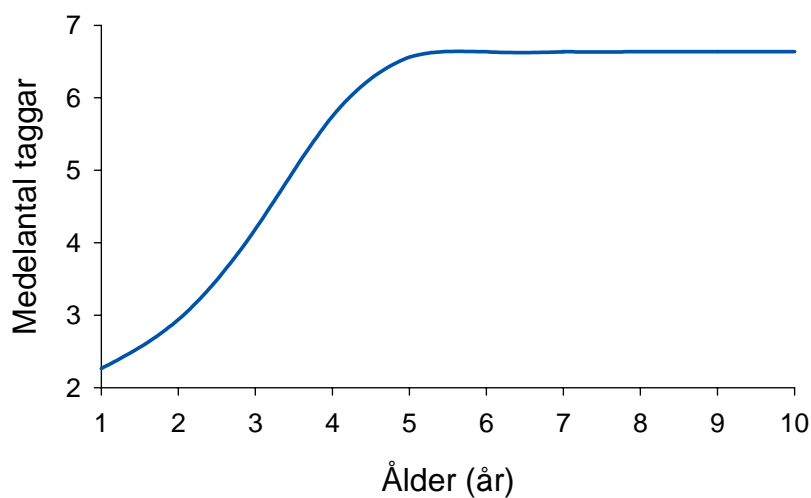


**Figur 5.** Genomsnittlig slaktvikt för tjurar (blå linje) och kor (röd linje) och dess åldersberoende.

## Horn

---

Hornutvecklingen, mätt som antalet taggar, är relativt svag, men ungefär som andra områden i denna del av landet (figur 6). Materialet är dock alltför litet för att beskriva hornutvecklingen bland de äldre tjurarna. Dessutom förekommer sannolikt begränsningar i taggantal vid jakt som kan störa försöket att beskriva taggutvecklingen. Sannolikt kan vuxna tjurar i Forsmark utveckla skovelhorn. Det finns dock ett fåtal tjurar som blir så gamla (se figur 3) på grund av det hårda jakttrycket.



**Figur 6.** Medelantal taggar och dess åldersberoende.

## Sammanfattning

---

Älgpopulationen i Forsmark är utsatt för en hårt styrd avskjutning med avseende på antal och kön. Denna har lett till att man har skjutit ned antalet tjurar i området, vilket lett till en skev könskvot. Som en konsekvens av detta är också medelåldern på tjurar låg. Vill man höja andelen tjurar i stammen är minskat jakttryck det mest effektiva sättet att snabbt åstadkomma en önskad effekt.

Medelåldern bland älgkorna är högre än bland tjurarna till följd av att jakttrycket varit mindre och därmed medger jakt på flera äldre djur. Möjligen kan den ökande medelåldern på fällda kor återspegla ett ökat jakttryck på hondjuren. Älgstammen i Forsmark har minskat påtagligt under senare år. Med tanke på att det finns ganska gott om rådjur i området (och växande hjort- och vildsvinsstammar) är dock det totala betestrycket sannolikt fortfarande stort. Därmed kan allmän foderbrist och



foderkonkurrens ge utslag i form av låga vikter och t ex försenad reproduktion hos unga älgkor, vilket gör det speciellt viktigt att följa älgstammens utveckling med insamling av data på det sätt som nu sker.

Hösten 2005 minskade antalet insamlade vuxna älgar jämfört med föregående år. I sammanhanget är det viktigt det årligen samlas in material i oförändrad omfattning. Jaktlagen i Forsmarksområdet uppmanas därför att vara noga med att ta till vara uppgifter och organ enligt anvisningar från så många älgar som möjligt.

För att kunna bedriva en effektiv älgförvaltning är ett bra faktaunderlag en förutsättning. De resultat som redovisas i rapporten är viktiga i det fortsatta förvaltningsarbetet. Information som hur många kalvar som produceras och hur dödligheten fördelas bland tjurar, kor och kalvar, gör det möjligt att prognostisera älgstammens utveckling. Kombinerat detta med en korrekt genomförd flyginventering och välrapporterad Älgobs, som ger uppgifter om hur många älgar det finns i området samt hur dessa fördelas över kön och åldersklasser, är utgångspunkten för lyckad älgförvaltning den bästa möjliga. Kompletteras datamaterialet från Forsmark med noggranna uppgifter om kalvvikter och hur dessa utvecklas i framtiden kan man också få information om hur födotillgången utvecklas i området.

Tänk på att beräkningen av höstens avskjutning behöver ett konkret mål för den önskade vinterstammens sammansättning och täthet!

Var noga med att använda de **blanketter** som jaktlagen kan skiva ut från **ÄLGBAS**. Varje älg får där en unik sifferkombination som skall skrivas in i databasen när man kommer från slakteriet och lägger in sina uppgifter. Samma sifferkombination noteras på käkar och livmödrar. Då behöver inte materialet åtföljas av blanketter (det räcker med sifferkombinationen).

Arbetet har utförts av:



**Svensk Naturförvaltning AB**

PI 5260

SE-711 98 RAMSBERG

0581-660970, 0304-21702

info@naturforvaltning.se

www.naturforvaltning.se

Område	Rapportör	Älg Nr.	Datum	Kön	Ålder	Slaktvikt	Äggstock 1	Äggstock 2	Taggantal Utlägg	Anmärkning
Valö ÄSO	Rovsätra JK	50-2-122	2005-10-12	K	1	130	0	0		T.D NEJ vattenlösl. Tusch, suddigt
Valö ÄSO	Rovsätra JK		2005-10-13	K	0	70				
Valö ÄSO	Rovsätra JK		2005-10-12	T		180			7	
Valö ÄSO	Rovsätra Andersson JL	50-11-2005-1	2005-10-29	K		202				Livmoder försvunnen!!!!
Valö ÄSO	Rovsätra Andersson JL	50-11-2005-2	2005-10-29	T	0	46				
Valö ÄSO	Rovsätra Andersson JL	50-11-2005-3	2005-10-29	T	0	43				
Valö ÄSO	Kelinge JL	50-20-2005-1	2005-11-17	K		122				
Valö ÄSO	Bäckhems JL		2005-10-11	T	0	76				
Valö ÄSO	Elvisjö/Draknäs JL	50-22-2005-2	2005-10-12	T					4	
Valö ÄSO	Elvisjö/Draknäs JL	50-22-2005-3	2005-11-01	T	0					
Granfjärdens ÄSO	Aspö	50-24-2005-1	2005-10-12	K	0	45				
Granfjärdens ÄSO	Norrskedika		2005-10-10	T		118			1	
Granfjärdens ÄSO	Norrskedika		2005-10-11	T		183		45	4	
Tvesens ÄSO	Marka	005-02	2005-11-12	T	2	156			2	
Tvesens ÄSO	Marka	005-01	2005-11-12	K	2	176				T.D NEJ
Tvesens ÄSO	Änö		2005-10-10	T					1	
Tvesens ÄSO	Folke Almlöv		2005-10-12	T						
Tvesens ÄSO	JL Jonsson		2005-10-10	K						
Älgmossens ÄSO	Simundö	50-59-2005-1	2005-10-30	K	1	118				
Älgmossens ÄSO	Berkinge JK	50-60-2005-1	2005-10-12	T	2	151		65	4	
Älgmossens ÄSO	Berkinge JK	50-60-2005-2	2005-10-11	K	10	193				
Älgmossens ÄSO	Berkinge JK	50-60-2005-3	2005-10-29	T	0	68				
Älgmossens ÄSO	Berkinge JK	50-60-2005-4	2005-11-05	K	0	42				
Älgmossens ÄSO	Jägareförbundet		2005-10-22	K		105				
Älgmossens ÄSO	Jägareförbundet		2005-10-22	K	0	60				
Älgmossens ÄSO	Jägareförbundet		2005-12-05	T	0	64				
Älgmossens ÄSO	Stora Rångsens JL	50-62-2005-1	2005-10-10	K	6	165				
Älgmossens ÄSO	Stora Rångsens JL	50-62-2005-2	2005-10-11	K	5	161				
Älgmossens ÄSO	Dannebo JL	50-66-2005-1	2005-11-26	T	0	80				
Älgmossens ÄSO	Dannebo JL	50-66-2005-2	2005-11-26	K	0	72				
Älgmossens ÄSO	Dannebo JL	50-66-2005-3	2005-11-26	K	0	64				
Älgmossens ÄSO	Berkinge Arbetarjakten	50-67-2005-1	2005-10-13	T	0	56				
Älgmossens ÄSO	Berkinge Arbetarjakten	50-67-2005-2	2005-10-13	K	0	59				
Älgmossens ÄSO	Berkinge Arbetarjakten	50-67-2005-3	2005-10-27	T	1	110		25	2	
Älgmossens ÄSO	Berkinge Arbetarjakten	50-67-2005-4	2005-10-30	K	12	185	1	0		
Älgmossens ÄSO	Berkinge Arbetarjakten	50-67-2005-5	2005-11-05	T	0	52				
Älgmossens ÄSO	Berkinge Arbetarjakten	50-67-2005-6	2005-07-01	-						Bara benen kvar troligen död sedan mitten av sommaren. Huvud saknades på platsen!
Älgmossens ÄSO	Imundbo/Håkansbo JK		2005-10-11	T	1	130		35	2	
Älgmossens ÄSO	Imundbo/Håkansbo JK	58-68-101	2005-10-11	T	4	231		90	5	
Älgmossens ÄSO	Imundbo/Håkansbo JK		2005-10-12	K	0	61				
Älgmossens ÄSO	Imundbo/Håkansbo JK	50-68-105	2005-10-15	K	1	121	0	0		
Älgmossens ÄSO	Imundbo/Håkansbo JK		2005-10-29	K	0	58				
Älgmossens ÄSO	Imundbo/Håkansbo JK		2005-11-26	T	0	73				
Älgmossens ÄSO	Degermossen	50-69-2005-1	2005-10-10	T	1	105		31	2	
Älgmossens ÄSO	Degermossen	50-69-2005-2	2005-10-12	K	15	161				
Älgmossens ÄSO	Storskäret	50-71-2005-1	2005-10-29	T		170			2	Ena hornet saknades, två taggar på den sida av hornet som satt kvar.

Område	Rapportör	Älg Nr.	Datum	Kön	Ålder	Slaktvikt	Äggstock 1	Äggstock 2	Utlägg	Taggantal	Anmärkning
Älgmossens ÄSO	Storskåret	50-71-2005-2	2005-12-27	T	0	66					
Älgmossens ÄSO	Skällbo	50-73-2005-1	2006-01-27	T	0	74					
Älgmossens ÄSO	Vattenfall AB		2005-11-29	T	0	52					
Älgmossens ÄSO	VK6 JK	50-75-2005-4	2005-10-17	K	11	175	0	.			
Älgmossens ÄSO	VK6 JK	50-75-2005-5	2005-10-17	K	0	50					Tvillingkalv
Älgmossens ÄSO	VK6 JK	50-75-2005-6	2005-10-19	K	7	185	1	1			
Älgmossens ÄSO	Västermarken	50-76-2005-1	2005-10-23	T		185			72	6	
Älgmossens ÄSO	Västermarken	50-76-2005-2	2005-10-23	T	0	75					
Älgmossens ÄSO	Västermarken	50-76-2005-3	2005-12-11	K	0	52					
Älgmossens ÄSO	Vamsta JK	50-77-2005-1	2005-11-19	T						3	
Älgmossens ÄSO	Stockmyrens JL	50-78-2005-1	2005-10-23	T		236			92	6	
Älgmossens ÄSO	Stockmyrens JL	50-78-2005-2	2005-10-23	T	0	52					
Älgmossens ÄSO	Benny Djurstets JL	50-80-2005-1	2005-10-13	T		200				11	
Älgmossens ÄSO	Gålamora	50-81-2005-1	2005-11-20	T	0	79					
Älgmossens ÄSO	Däksta JL	50-86-2005-1	2005-10-10	K	0	62					
Älgmossens ÄSO	Däksta JL	50-86-2005-2	2005-10-12	T		137			36	2	
Tvesens ÄSO	Börstil	05 44 017Börstil	2005-10-15	K	1		0	0			
Tvesens ÄSO	Sandika	005-02	2005-10-10	T	2				57	4	
Tvesens ÄSO	Sandika	005-01	2005-10-10	K	1						
		50-??-2005-1				4					vattenlösl. Tusch, suddigt
		50??-??				3					vattenlösl. Tusch, suddigt
Valö ÄSO	Vamsta Bys JK	50-3-174	2006-02-23	K	11						Mager, Magsjuk, Gult på snön, Gula ränder på vomen
		utsuddad märkning				4					märkt m. vattenlöslig tusch!! Sista käken i boxen
Bergvik öst	Bergsjö JL		2005-10-10	T		226				10	
Bergvik öst	Bergsjö JL		2005-10-10	K	0	48					
Bergvik öst	Bergsjö JL		2005-10-10	T		192				4	
Bergvik öst	Bergsjö JL		2005-10-11	K		158					
Bergvik öst	Bergsjö JL		2005-10-16	T	0	59					
Bergvik öst	Bergsjö JL		2005-10-16	T		119				2	
Bergvik öst	Bergsjö JL		2005-10-16	K	0	53					
Bergvik öst	Bergsjö JL		2005-10-16	K		124					
Bergvik öst	Bergsjö JL		2005-10-22	K	0						
Bergvik öst	Bergsjö JL		2005-11-12	K	0	34					
Bergvik öst	Bergsjö JL		2005-11-19	K	0	48					
Bergvik öst	Bergsjö JL		2006-01-28	K	0	36					
Bergvik öst	Bläckdalens JL		2005-10-10	T		130					
Bergvik öst	Bläckdalens JL		2005-10-10	K		162					
Bergvik öst	Bläckdalens JL		2005-10-13	T	0	72					
Bergvik öst	Bockbols JL		2006-01-29	T	0	72					
Bergvik öst	Bockbols JL		2006-01-15	T	0	65					
Bergvik öst	Finnmyrens JL		2005-10-12	T	0	40					
Bergvik öst	Finnmyrens JL		2005-11-05	T						1	
Bergvik öst	Finnmyrens JL		2005-12-04	T		175				4	
Bergvik öst	Finnmyrens JL		2006-01-21	K		90					
Bergvik öst	Harvika JL		2005-10-11	T		128				2	
Bergvik öst	Harvika JL		2005-10-11	T		189				3	

Område	Rapportör	Älg Nr.	Datum	Ålder Kön	Slaktvikt	Äggstock 1	Äggstock 2	Utlägg	Taggantal	Anmärkning
Bergvik öst	Harvika JL		2005-10-10	T	110				2	
Bergvik öst	Högrörs JKL		2005-10-16	T	212				7	
Bergvik öst	Högrörs JKL		2005-10-10	K 0	52					
Bergvik öst	Högrörs JKL		2005-10-10	T 0	80					
Bergvik öst	Högrörs JKL		2005-12-11	K	143					
Bergvik öst	KB Botmora		2005-10-15	T	199				5	
Bergvik öst	KB Botmora		2005-10-15	K	158					
Bergvik öst	KB Botmora		2005-10-27	K 0	70					
Bergvik öst	KB Botmora		2005-10-27	T 0	70					
Bergvik öst	KB Botmora		2005-10-27	K	198					
Bergvik öst	KB Botmora		2005-10-29	T 0	47					
Bergvik öst	KB Botmora		2005-10-31	T 0	52					
Bergvik öst	KB Botmora		2005-11-07	T	130				2	
Bergvik öst	KB Botmora		2005-11-12	T	125					
Bergvik öst	KB Botmora		2005-11-20	T	160				4	
Bergvik öst	KB Botmora		2005-11-27	T 0	75					
Bergvik öst	KB Botmora		2005-12-02	T 0	63					
Bergvik öst	KB Botmora		2005-12-10	T	130				2	
Bergvik öst	KB Botmora		2005-12-13	K 0	62					
Bergvik öst	KB Botmora		2005-12-28	T 0	62					
Bergvik öst	KB Botmora		2006-01-14	T	160				4	
Bergvik öst	KB Botmora		2006-01-22	T	100				2	
Bergvik öst	KB Botmora		2006-01-21	T	122				2	
Bergvik öst	KB Botmora		2006-01-23	K	138					
Bergvik öst	KB Botmora		2006-01-24	K 0	57					
Bergvik öst	KB Botmora		2006-01-29	T 0	42					
Bergvik öst	KB Skyttorp		2006-01-07	T	140				2	
Bergvik öst	KB Skyttorp		2006-01-07	T	152				4	
Bergvik öst	KB Skyttorp		2006-01-07	T	140				2	
Bergvik öst	Kungstoms JL		2005-10-10	K 0	68					
Bergvik öst	Kungstoms JL		2005-10-27	K 0	45					
Bergvik öst	Kungstoms JL		2005-11-18	T	214		90	5		
Bergvik öst	Kungstoms JL		2005-11-18	T 0	60					
Bergvik öst	Kungstoms JL		2005-12-17	T 0	73					
Bergvik öst	Kungstoms JL		2006-01-18	K 0	61					
Bergvik öst	Kungstoms JL		2006-01-21	T	124				2	
Bergvik öst	Lagers JL		2005-10-10	K 0	60					
Bergvik öst	Lantgårdens JL		2005-10-14	K 0	63					
Bergvik öst	Lantgårdens JL		2005-10-14	K 0	65					
Bergvik öst	Lantgårdens JL		2005-12-17	K	171					
Bergvik öst	Rolf Larsson		2005-11-27	T 0	78				0	
Bergvik öst	Ryans JL		2005-10-10	K	180					
Bergvik öst	Sandviks AB		2005-10-10	K	118					
Bergvik öst	Sandviks AB		2005-10-12	K	89					
Bergvik öst	Sandviks AB		2005-10-12	K 0	54					
Bergvik öst	Sandviks AB		2005-10-14	T	252		80	5		

Område	Rapportör	Älg Nr.	Datum	Kön	Ålder	Slaktvikt	Äggstock 1	Äggstock 2	Utlägg	Taggantal	Anmärkning
Bergvik öst	Sandviks AB		2005-10-22	T	0	48					
Bergvik öst	Sandviks AB		2005-12-10	T		155			2		
Bergvik öst	Sandviks AB		2005-12-10	K		174					
Bergvik öst	Stormyrens JL		2006-01-06	K		130					
Bergvik öst	Stormyrens JL		2006-01-15	K	0	63					
Bergvik öst	Säljedalens JL		2005-10-11	T		125		50	2		
Bergvik öst	Tallmossens JL		2005-10-10	K		160					
Bergvik öst	Tallmossens JL		2005-10-10	K		152					
Bergvik öst	Tallmossens JL		2005-10-10	K	0	60					
Bergvik öst	Tallmossens JL		2005-10-15	K		118					
Bergvik öst	Tallmossens JL		2005-11-12	K	0	73					
Bergvik öst	Tallmossens JL		2005-11-19	T		110			2		
Bergvik öst	Vällsätters JL		2005-10-12	T		136				2	
Bergvik öst	Vällsätters JL		2005-11-09	K	0	50					
Bergvik öst	Vällsätters JL		2006-01-07	K		160					
Bergvik öst	Österby JL		2005-10-14	T	0	61					
Bergvik öst	Österby JL		2005-10-14	T		115			1		
Bergvik öst	Österby JL		2005-10-23	T		137				1	
Bergvik öst	Österby JL		2005-11-20	K		164					
Bergvik öst	Österby JL		2005-11-26	T	0	47					
Bergvik öst	Österby JL		2005-12-11	T	0						
Harg Närdinghundra JVK	Bennebols JL	51-134-2005-2	2005-10-10	T	0	54					
Harg Närdinghundra JVK	Bennebols JL	51-134-2005-1	2005-10-10	T	1	148		12	2		
Harg Närdinghundra JVK	Burviks JL		2005-11-26	T		156		82	5		
Harg Närdinghundra JVK	Burviks JL		2005-12-04	T	0	69					
Harg Närdinghundra JVK	Byholma JL	51-138-2005-1	2005-10-12	T	0	63					
Harg Närdinghundra JVK	Byholma JL	51-138-2005-2	2005-10-23	T	2	163		78	3		
Harg Närdinghundra JVK	Byholma JL	51-138-2005-3	2006-01-29	T	0	41					
Harg Närdinghundra JVK	Fyrväpplingen AB	51-133-2005-1	2005-10-11	T	1	160			2		
Harg Närdinghundra JVK	Fyrväpplingen AB	51-133-2005-2	2005-10-10	T	0						
Harg Närdinghundra JVK	Fyrväpplingen AB	51-133-2005-3	2005-10-12	K	0						
Harg Närdinghundra JVK	Fyrväpplingen AB	51-133-2005-4	2005-10-22	K	13	148					
Harg Närdinghundra JVK	Fyrväpplingen AB	51-133-2005-5	2005-10-22	K		172					
Harg Närdinghundra JVK	Fyrväpplingen AB	51-133-2005-6	2005-11-04	T	0	81					
Harg Närdinghundra JVK	Fyrväpplingen AB	51-133-2005-7	2005-12-06	T	0	52					
Harg Närdinghundra JVK	Fyrväpplingen AB	51-133-2005-8	2005-12-14	K	0	95					
Harg Närdinghundra JVK	Fågelsångens JL	51-130-2005-5	2005-10-10	T	5			96	10		
Harg Närdinghundra JVK	Fågelsångens JL	51-130-2005-6	2005-10-14	K	12	0					
Harg Närdinghundra JVK	Fågelsångens JL	51-130-2005-7	2005-10-14	T	0						
Harg Närdinghundra JVK	Herrgårdens JL	1-2005	2005-10-10	K	6	120	1	0			
Harg Närdinghundra JVK	Herrgårdens JL	2	2005-11-13	T	0	47					
Harg Närdinghundra JVK	Herrgårdens JL	3-2005	2005-12-17	T	2	140		72	4		
Harg Närdinghundra JVK	Herrgårdens JL	4-2005	2006-01-14	K	0	52					
Harg Närdinghundra JVK	Klarmora JL	001 05-06	2005-10-22	T	3	188		80	4		
Harg Närdinghundra JVK	Klarmora JL		2005-12-05	K	0	56					
Harg Närdinghundra JVK	Klarmora JL	002-05-06	2006-01-07	K	16	148				fel organ	

Område	Rapportör	Älg Nr.	Datum	Kön	Ålder	Slaktvikt	Äggstock 1	Äggstock 2	Utlägg	Taggantal	Anmärkning
Harg Närdinghundra JVK	Klarmora JL		2006-01-14	T	0	74					
Harg Närdinghundra JVK	Lindbols JL	51-132-2005-5	2005-11-09	T	1	120			2		
Harg Närdinghundra JVK	Lindbols JL	51-132-2005-5	2006-01-29	T	0	33					AHA: Har samma id som vuxna djuret som fällt
Harg Närdinghundra JVK	Norrgars JL		2005-11-25	T		213			98	5	
Harg Närdinghundra JVK	Norrgars JL		2006-01-14	K	0						
Harg Närdinghundra JVK	Sjörudans JL		2005-10-15	K	0						
Harg Närdinghundra JVK	Sjörudans JL		2005-12-27	K	0						
Harg Östhammars JVK	Björsta JL	51-145-2005-1	2005-10-10	K	9	120	0	0			
Harg Östhammars JVK	Brotorps JL	51-126-2005-1	2005-10-29	T	2	140			2		
Harg Östhammars JVK	Brotorps JL	51-126-2005-2	2005-11-12	T	0	61					
Harg Östhammars JVK	Brotorps JL	51-126-2005-3	2006-01-14	T	5	190					
Harg Östhammars JVK	Ekdalens JL	51-127-2005-1	2005-10-23	K	4	190	2	0			
Harg Östhammars JVK	Ekdalens JL	51-127-2005-2	2005-10-23	K	3	200	1	0			
Harg Östhammars JVK	Hargs Bruk AB	51-131-2005-3	2005-10-18	T	2	167			67	4	
Harg Östhammars JVK	Hargs Bruk AB	51-131-2005-4	2005-10-25	T	4	179			53	4	
Harg Östhammars JVK	Hargs Bruk AB	51-131-2005-5	2005-10-25	T	3	207			60	3	
Harg Östhammars JVK	Hargs Bruk AB		2005-10-25	T	0	64					
Harg Östhammars JVK	Hargs Bruk AB		2005-10-25	K	0	62					
Harg Östhammars JVK	Hargs Bruk AB		2005-10-25	T	0	65					
Harg Östhammars JVK	Hargs Bruk AB		2005-10-25	K	0	64					
Harg Östhammars JVK	Hargs Bruk AB		2005-10-25	K	0	57					
Harg Östhammars JVK	Hargs Bruk AB		2005-10-25	K	0	65					
Harg Östhammars JVK	Hargs Bruk AB		2005-10-25	T	0	52					
Harg Östhammars JVK	Hargs Bruk AB	51-131-2005-6	2005-11-08	K	2	153	1	0			
Harg Östhammars JVK	Hargs Bruk AB		2005-11-08	K	0	79					
Harg Östhammars JVK	Hargs Bruk AB		2005-11-08	T	0	68					
Harg Östhammars JVK	Hargs Bruk AB		2005-11-08	T	0	71					
Harg Östhammars JVK	Hargs Bruk AB		2005-11-22	T		178			4		
Harg Östhammars JVK	Hargs Bruk AB		2005-11-22	K	0	58					
Harg Östhammars JVK	Hargs Bruk AB		2005-11-22	K	0	50					
Harg Östhammars JVK	Hargs Bruk AB	51-131-2005-8	2005-12-01	T	4	217			84	8	
Harg Östhammars JVK	Hargs Bruk AB		2005-12-06	T		123			2		
Harg Östhammars JVK	Hargs Bruk AB		2005-12-16	K	0	78					
Harg Östhammars JVK	Hargs Bruk AB	51-131-2005-10	2006-01-10	T	1	116			2		
Harg Östhammars JVK	Hargs Bruk AB	51-131-2005-12	2006-01-17	T		162			2		
Harg Östhammars JVK	Hargs Bruk AB		2006-01-17	T	0	66					
Harg Östhammars JVK	Hargs Bruk AB		2006-01-17	K	0	61					
Harg Östhammars JVK	Hargs Bruk AB		2006-01-17	K	0	55					
Harg Östhammars JVK	Hargs Bruk AB		2006-02-03	K		189					
Harg Östhammars JVK	Hargs Bruk AB	51-131-2005-7	2005-11-15	T	9	229			80	4	
Harg Östhammars JVK	Hargs Bruk AB	51-131-2005-9	2005-12-26	T	5	175					
Harg Östhammars JVK	Hargs Bruk AB	51-131-2005-11				9					AHA: vet ej vilket djur
Harg Östhammars JVK	Hargs Bruks jakt & fiskeklubb	51-115-2005-2	2005-10-24	K							
Harg Östhammars JVK	Holmbergs JL		2005-12-27	T	0	75					
Harg Östhammars JVK	Kyrksvedjans JL	51-124-2005-1	2005-11-12	T	2	184			51	2	
Harg Östhammars JVK	Kyrksvedjans JL	51-124-2005-2	2006-01-02	T	1				2		

Område	Rapportör	Älg Nr.	Datum	Ålder Kön	Slaktvikt	Äggstock 1	Äggstock 2	Utlägg	Taggantal	Anmärkning
Harg Östhammars JVK	Malsättra JL	51-125-2005-12	2005-10-13	T 5	256				8	
Harg Östhammars JVK	Malsättra JL	51-125-2005-13	2005-10-13	T 0	66					
Harg Östhammars JVK	Malsättra JL	51-125-2005-14	2005-10-13	K 5	156	2	0			
Harg Östhammars JVK	Malsättra JL	51-125-2005-15	2005-10-14	T 8	229				6	
Harg Östhammars JVK	Malsättra JL	51-125-2005-16	2005-10-14	T 0	60					
Harg Östhammars JVK	Malsättra JL	51-125-2005-17	2005-10-14	T 2	192				4	
Harg Östhammars JVK	Malsättra JL	51-125-2005-18	2005-10-29	K 9	162	1	0			
Harg Östhammars JVK	Malsättra JL	51-125-2005-19	2006-01-11	K 0	72	0	0			
Harg Östhammars JVK	Malsättra JL	51-125-2005-20	2006-01-11	K 0	66	0	0			
Harg Östhammars JVK	Masugnets JL		2005-12-26	T 0	68					
Harg Östhammars JVK	Masugnets JL		2005-12-26	K 0	54					
Harg Östhammars JVK	Masugnets JL		2006-01-09	T 0						
Harg Östhammars JVK	Masugnets JL		2005-12-08	K 0						
Harg Östhammars JVK	Moxboda	51143342	2005-10-16	K 1	98	0				
Harg Östhammars JVK	Moxboda	51143343	2005-10-16	T 0	68					
Harg Östhammars JVK	Moxboda JL	51-121-2005-1	2006-01-20	K 0	46					
Harg Östhammars JVK	Moxboda Sandins JL		2005-11-23	T 0	78					
Harg Östhammars JVK	Nyboda JL	51-122-2005-1	2005-10-10	K	159					
Harg Östhammars JVK	Nyboda JL	51-122-2005-4	2005-10-23	K 0						
Harg Östhammars JVK	Nyboda JL	51-122-2005-3	2005-10-29	K 0						
Harg Östhammars JVK	Nyboda JL	51-122-2005-2	2006-01-31	T 0						
Harg Östhammars JVK	Pastoratets JL	51-141-2005-1	2005-11-13	K 2	150	1	.			
Harg Östhammars JVK	Ringboda JL		2005-11-01	K 13	165	1	0			
Harg Östhammars JVK	Ringboda JL		2006-01-30	K 1	128	0	.			
Harg Östhammars JVK	Ringboda JL		2006-01-31	T 0	58					
Harg Östhammars JVK	Ruddun	Ruddun jaktlag	2005-10-12	K 15	130	.	.			
Harg Östhammars JVK	Sanda	51-144-2005-3	2005-10-14	K	102					
Harg Östhammars JVK	SCA SKg AB jakt & fiske	51-117-2005-1	2005-12-26	T	173					
Harg Östhammars JVK	SCA SKg AB jakt & fiske		2006-01-13	T						
Harg Östhammars JVK	Stockby_Björsta JL	51-118-2005-1	2005-10-11	T 1	126				2	
Harg Östhammars JVK	Stockby_Björsta JL	51-118-2005-2	2005-11-12	K 0	56					
Harg Östhammars JVK	Väringsö JK	G Nilsson	2005-11-30	K 1	130					
Närdinghundra norra	Bladåkers JL		2005-10-10	K	146					
Närdinghundra norra	Bladåkers JL		2005-10-11	T	144				2	
Närdinghundra norra	Bladåkers JL		2005-10-23	K 0	68					
Närdinghundra norra	Bladåkers JL		2005-11-06	T	105				2	
Närdinghundra norra	Bärby - Söderkärrets JL		2005-11-26	K 0						
Närdinghundra norra	Esbjörns JL		2005-10-12	T 0	66					
Närdinghundra norra	Framnäs Solvalla JL		2005-11-10	T					4	
Närdinghundra norra	Framnäs Solvalla JL		2005-11-30	T 0	72					
Närdinghundra norra	Gisselbols - Bondängens JL		2005-10-10	K 0						
Närdinghundra norra	Granaths JL		2005-12-17	T 0	67					
Närdinghundra norra	Granaths JL		2005-12-17	K 0	65					
Närdinghundra norra	Grånby JL		2005-10-11	T 0	58					
Närdinghundra norra	Grånby JL		2005-10-11	T	172				2	
Närdinghundra norra	Grånby JL		2006-01-28	K 0	82					

Område	Rapportör	Älg Nr.	Datum	Kön	Ålder	Slaktvikt	Äggstock 1	Äggstock 2	Utlägg	Taggantal	Anmärkning
Närdinghundra norra	Gränsta JL		2005-10-23	T	0	54					
Närdinghundra norra	Hemåla Gränsta JL		2005-10-11	T	0						
Närdinghundra norra	Hemåla Gränsta JL		2005-10-11	K	0						
Närdinghundra norra	Hemåla Gränsta JL		2005-10-12	T					10		
Närdinghundra norra	Hultans JL		2005-10-13	K		187					
Närdinghundra norra	Hultans JL		2005-10-13	K	0	70					
Närdinghundra norra	Hultans JL		2005-10-29	K		165					
Närdinghundra norra	Hultans JL		2005-11-18	T	0	48					
Närdinghundra norra	Hultans JL		2006-01-22	K	0	66					
Närdinghundra norra	Hultans JL		2006-01-22	K		172					
Närdinghundra norra	Kattskallens JL		2005-10-29	T		120				2	
Närdinghundra norra	Kattskallens JL		2005-10-30	T		180				4	
Närdinghundra norra	Kattskallens JL		2005-11-12	K		148					
Närdinghundra norra	Kattskallens JL		2005-12-10	K	0	59					
Närdinghundra norra	Knutby JL		2005-10-11	K		110					
Närdinghundra norra	Knutby JL		2005-10-10	K	0	72					
Närdinghundra norra	Knutby JL		2005-11-05	T	0	74					
Närdinghundra norra	Knutby JL		2005-11-12	T		214			5		
Närdinghundra norra	Knutby JL		2005-11-19	K	0	64					
Närdinghundra norra	Knutby JL		2005-12-03	T	0	66					
Närdinghundra norra	Knutby JL		2005-12-03	K	0	60					
Närdinghundra norra	Kullby JL		2005-10-11	T	0	95					
Närdinghundra norra	Näs JL		2005-10-29	T					4		
Närdinghundra norra	Näs JL		2005-11-06	K		160					
Närdinghundra norra	Näs JL		2005-11-06	T	0	62					
Närdinghundra norra	Näs JL		2006-01-31	T	0	60					
Närdinghundra norra	Prästgårdens JL		2005-10-11	T		140				2	
Närdinghundra norra	Prästgårdens JL		2005-10-12	T		194				6	
Närdinghundra norra	Prästgårdens JL		2005-10-23	T	0	60					
Närdinghundra norra	Prästgårdens JL		2005-12-11	K		160					
Närdinghundra norra	Skarpväms JL		2005-10-16	T	0	40					
Närdinghundra norra	Skarpväms JL		2005-10-16	K		165					
Närdinghundra norra	Skarpväms JL		2005-11-20	T	0	52					
Närdinghundra norra	SKgforsks JL		2005-11-20	T	0						
Närdinghundra norra	Snickars JL		2005-12-05	T	0						
Närdinghundra norra	Snickars JL		2006-01-15	K	0						
Närdinghundra norra	Solvalla JL		2005-12-05	T					6		
Närdinghundra norra	Strömsbergs JL		2005-12-27	T	0						
Närdinghundra norra	Söderbyuddens JL		2005-10-10	K	0	52					
Närdinghundra norra	Söderbyuddens JL		2005-10-11	T	0	54					
Närdinghundra norra	Vällnorahägnaden		2005-11-26	T	0	61					
Närdinghundra norra	Vällnorahägnaden		2005-12-10	K	0	58					
Närdinghundra norra	Åsunda JL		2005-12-26	T		128					
Närdinghundra norra	Åsunda JL		2005-12-28	K	0	60					
Närdinghundra norra	Åsunda JL		2006-01-29	T		100					
Närdinghundra norra	Ösby JL		2005-10-11	K		190					



Område	Rapportör	Älg Nr.	Datum	Ålder Kön	Slaktvikt	Äggstock 1	Äggstock 2	Utlägg	Taggantal	Anmärkning
Närdinghundra norra	Ösby JL		2005-10-15	K	170					
Närdinghundra norra	Österbygge JL		2005-11-23	K	0					
Oland, Löddby-Edinge	Ektomta JK		2005-10-10	K	0					
Oland, Löddby-Edinge	Faringe-Bärby		2006-01-29	T	0					
Oland, Löddby-Edinge	Fresta-Klev Jakt- vårdsförening		2005-10-15	K	0					
Oland, Löddby-Edinge	Fresta-Klev Jakt- vårdsförening		2005-10-15	T				6		
Oland, Löddby-Edinge	Hesselby		2006-01-31	K	0					
Oland, Löddby-Edinge	Jortslunda-Fresta JK		2005-10-10	K	0					
Oland, Löddby-Edinge	Kilby-Lunda JK		2005-10-10	T	220			4		
Oland, Löddby-Edinge	Kilby-Lunda JK		2005-10-14	K	0	52				
Oland, Löddby-Edinge	Ramningshult Kronopark		2005-11-05	T	0					
Oland, Löddby-Edinge	SKby-Jönninge- Skeberga JS		2005-11-12	T				4		
Oland, Löddby-Edinge	Söderby-Spånga JS		2005-10-10	T	0	70				
Oland, Onsby-Alunda	Ovanby-Ingvasta JK		2005-10-14	T	0					
Oland, Onsby-Alunda	Ovanby-Ingvasta JK		2005-11-12	T	0					
Oland, Onsby-Alunda	Ovanby-Ingvasta JK		2005-11-12	K	0					
Oland, Onsby-Alunda	Åstorps JL		2005-10-18	K	145					
Oland, Vällan	Tånga JL		2005-10-25	T	0					
	SCA, Yngve Hans- son	SCA		K	5	189	1	0		