

# Älgstammens ålderssammansättning och reproduktion i Öster Ljusnan



Foto: Magnus Nyman

**Juni 2007**

Arbetet är beställt av Öster Ljusnans  
älgförvaltningsområde

## **Bakgrund**

---

Som ett led i att bygga upp en lokal älgförvaltning enligt moderna principer har jaktansvariga i Öster Ljusnan samlat data om bland annat ålder och reproduktion från fällda älgar. Insamlingen inleddes jaktåret 2004 och genomförs årligen. I denna rapport presenteras dels ett samlat resultat från alla åren, dels specifikt för 2006/2007. Uppgifter om enskilda älgar har framgångsrikt registrerats med hjälp av den internetbaserade jakt-databasen, ÄLGBAS, som administrerar jaktlagen i Öster Ljusnan på egen hemsida ([www.osterljusnan.se](http://www.osterljusnan.se)). I området genomfördes en flyginventering 2004/2005 samt en skadeinventering.

Fördelen med att upprätta större förvaltningsområden och samla data från dessa är:

- att jägare och markägare erbjuds bättre underlag när avskjutningsplaner skall upprättas.
- att säkrare kunna följa utvecklingen i åldersfördelning, kalvproduktion, slaktvikter och hornutveckling.
- att bygga älgförvaltningen på en biologiskt mer korrekt grund.

## **Älgstammen i Öster Ljusnan**

---

Resultaten från säsongen 2006/2007 baseras på analyser av ca 100 åldersbestämda, vuxna älgar som fälldes i området. Allt insamlat material för enskilda älgar redovisas separat i slutet av rapporten med hänvisning till respektive jaktlag. Därtill kommer ett antal älgar från databasen som inte har kompletta uppgifter och som därför måste uteslutas från vissa beräkningar (se Appendix 1). Exempelvis saknas käkar från flera älgar. Till sammanställningen har också infogats uppgifter från ca 100 kalvar i databasen (Älgbas) som jaktlagen har lagt in vikter på.



Foto: Magnus Nyman

Tabell 1 ger en sammanställning av medelvärden för slaktvikter, reproduktion, och åldrar. Av tabellen framgår att medelåldern bland älgkorna i Öster Ljusnan fortsatt är högre jämfört med tjurarna (3,9 mot 2,4 år). Detta är ett vanligt förhållande i de flesta områden i Sverige (mer om detta under rubriken Ålder).

Den genomsnittliga reproduktionen, mätt som antalet utstötta ägg, är god i jämförelse med många andra områden vi gjort liknande analyser i. Variationen mellan åren är relativt liten, vilket antyder att reproduktionsbetingelserna är stabila. Eftersom materialet är ganska litet (få kor insamlade) är det speciellt viktigt att man i framtiden samlar in uppgifter från så många kor som möjligt i Öster Ljusnan. Det gäller även de kor som fälls så sent på säsongen att de har foster. Det är viktigt att fosteruppgifter noteras samtidigt som äggstockar sparas för analys.

**Tabell 1.** Utveckling av medelåldrar, slaktvikter, reproduktion och taggantal bland älgar i Öster Ljusnan under tre år.

Jaktår:	2004	2005	2006	Medel
<i>Kor:</i>				
Medelålder utan kalv (år)	3,8	4,7	3,4	3,9
Slaktvikt utan kalv (kg)	173	150	162	163
Slaktvikt kalvar (kg)		72	71	71
Reproduktion (ägg/ko)	1,3	1,09	1,24	1,28
<i>Tjurar:</i>				
Medelålder utan kalv (år)	2,4	2,8	2,3	2,4
Slaktvikt utan kalv (kg)	203	184	197	196
Slaktvikt kalvar (kg)		76	77	76
Taggantal	6,6	5,5	5,7	5,9

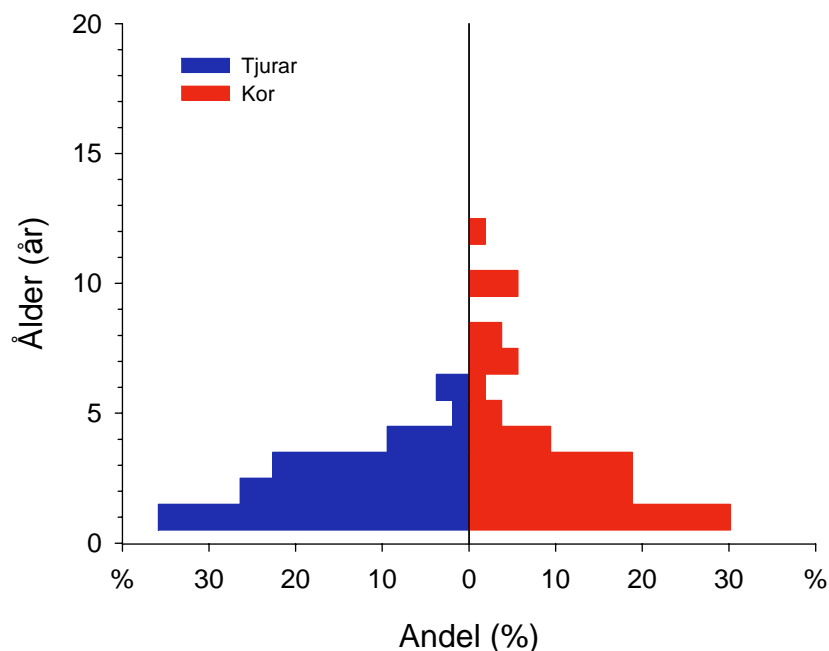
## Ålder

Den lägre medelåldern i tabell 1 bland tjurarna i Öster Ljusnan återspeglas också i åldersfördelningen. Liksom det föregående året var nästan 60% av alla fällda handjur ett eller två år gamla då de sköts. Som en konsekvens av detta finns det ett fåtal riktigt gamla tjurar i det insamlade materialet. Förhållandet är allmänt och beror till stor del på ett långvarigt, hårt jakttryck på tjurar i Öster Ljusnan som ytterligare skärpts då stammen har sänkts. Detta år var ingen tjur äldre än 6 år. Den hittills äldsta tjuren vi analyserat i Öster Ljusnan var en 11-årig individ. I de flesta områden skjuts ytterst sällan tjurar över 10 år numera.

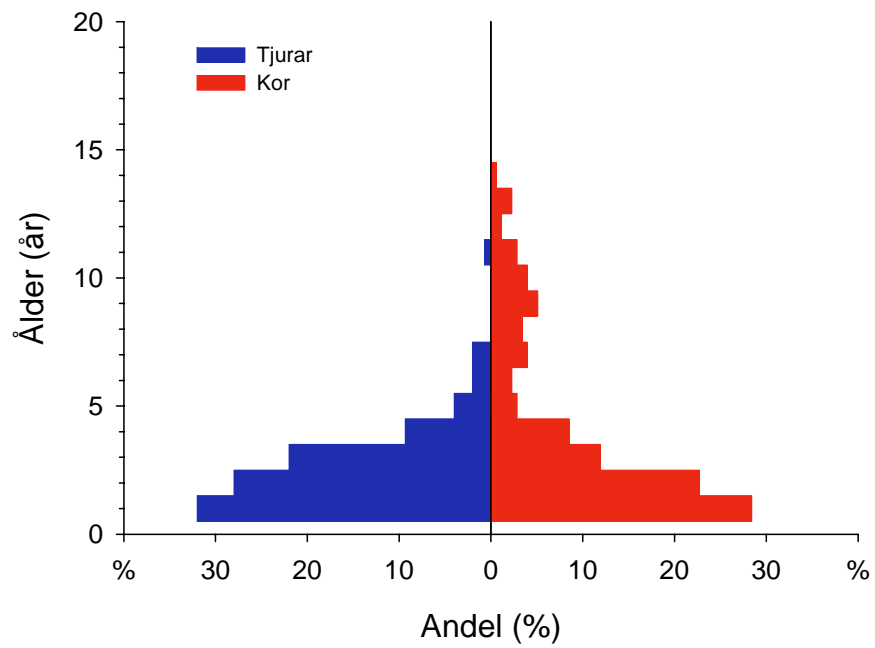
Även om ettåriga kor dominerar avskjutningen återfinns också flera äldre kor i materialet. Andelen 1- och 2- åriga kor i materialet är mindre än 50% (jämför med tjurarnas nästan 60%). Jakttrycket fördelas således ut på fler årsklasser bland korna jämfört med tjurarna. Det är ganska vanligt att det årligen fälls kor som är mellan 10 – 20 år gamla (i år fälldes bl a en 12-årig ko). Till skillnad från tjurarna beror detta på att man är försiktig med att skjuta vuxna individer (figur 1 och 2).

Ålderfördelningen i jaktmaterialet beskriver i stora drag dödligheten i stammen. Med hjälp av ålderfördelningarna i figur 2 är det därför möjligt att hjälpligt räkna fram en överlevnadskurva (figur 3). Genom tjurarnas högre dödlighet i ung ålder minskar andelen kvarvarande tjurar snabbt vid högre åldersklasser och vid fem års ålder finns ca 5 % kvar av en årskull (figur 3). Detta är den viktigaste anledningen till varför det har blivit ovanligt att man fäller stora tjurar med troféhorn. Det är alltså få tjurar som lyckas överleva till kapital ålder i Öster Ljusnan. För korna är motsvarande siffra ca 25 % (figur 3).

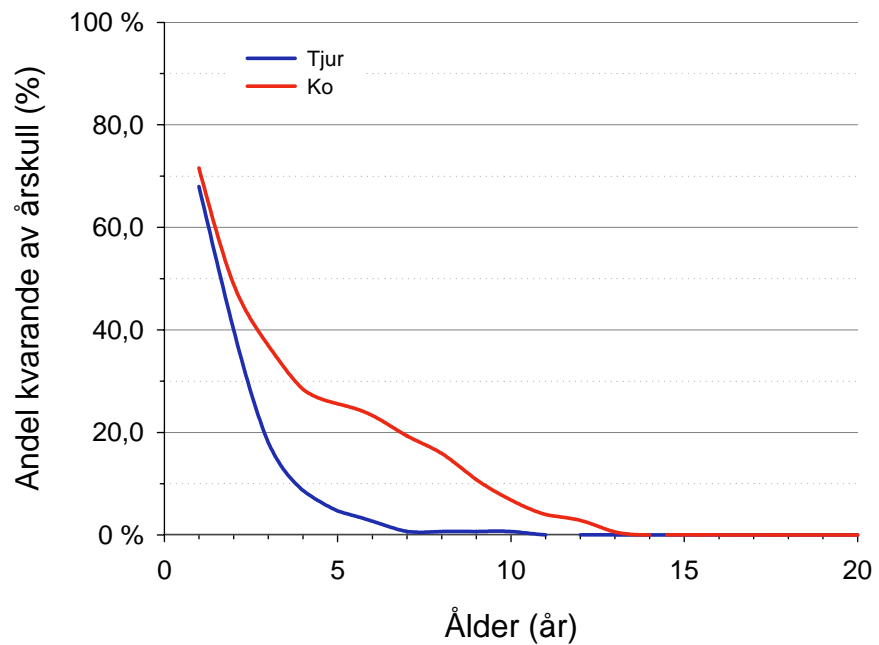
Följer man ålderfördelningen årligen kan man med tiden se om förändringar i avskjutningen påverkar sammansättningen. Om man löpande samlar åldersdata på ett korrekt sätt kan man sedan rekonstruera stammen genom att räkna ut hur många älgar som fanns i området under olika år och därmed kan man beräkna hur många kalvar som fötts. Det finns ingen uppenbar skillnad i ålderfördelning mellan de tre insamlingsåren.



**Figur 1.** Ålderfördelningen bland fällda älgar i Öster Ljusnan för jaktåret 2006.



**Figur 2.** Sammanslagna åldersfördelningen bland fällda älgar i Öster Ljusnan för jaktåren 2004 - 2006.



**Figur 3.** Andel överlevande älgar till en viss ålder i Öster Ljusnan sammantaget för jaktåren 2004 - 2006.

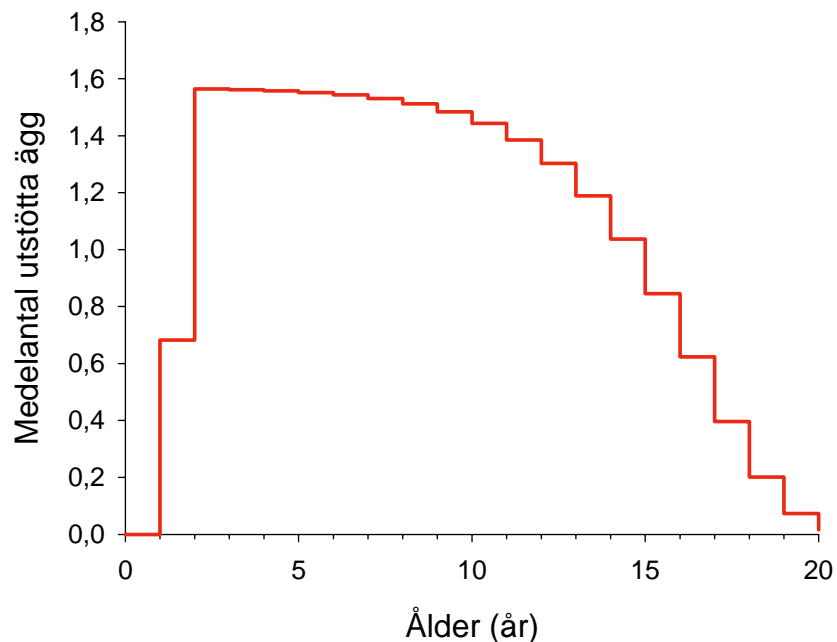
## Reproduktion

Som framgår av Tabell 1 är den genomsnittliga reproduktionen bland korna i Öster Ljusnan förhållandevis hög, och är i nivå med andra älgstammar i t ex norra Gävleborgs län där vi har haft liknande undersökningar.

Åldersfördelningen ger en vägledning att beräkna den åldersberoende reproduktionen bland älgkorna i Öster Ljusnan. Åldersfördelningen blir därmed en viktig faktor att ta hänsyn till, om exempelvis avskjutningen skall beräknas med avancerade beräkningsmodeller.

Den åldersberoende reproduktionen är tydlig hos älgkorna i Öster Ljusnan. Förhållandevis många kvigor i materialet har gått i brunst. Medelantalet avstötta ägg var ca 0,7 per hondjur i denna åldersgrupp. Eftersom ungdjuren är talrika påverkar de den genomsnittliga reproduktionen avsevärt. I motsats till kvigor producerar många vuxna kor två ägg i Öster Ljusnan, vilket ytterligare bidrar till en hög tillväxt i stammen.

Figur 4 visar en genomsnittlig utvecklingskurva där uppgifter från flera årsklasser vägts samman. Detta har gjorts eftersom materialet från flera årsklasser statistiskt sett är litet och därmed skulle orsaka oönskade slumpvariationer. Modellen över fruktsamhetsutvecklingen blir därför översiktlig, men blir allt bättre ju mer data man samlar in. Därför är det lämpligt att samla data från flera år och lägga ihop dessa.



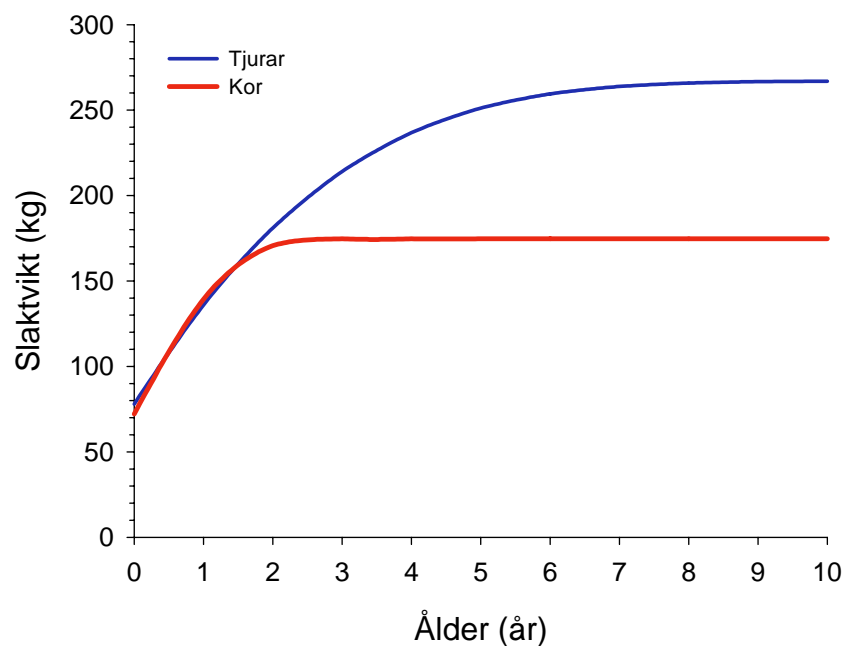
**Figur 4.** Älgkornas åldersberoende reproduktion i Öster Ljusnan.

## Vikt

Tjurarna är tyngre i jämförelse med korna i Öster Ljusnan (figur 5), vilket är normalt. De kapitala tjurarna väger mer än ca 250 kg i genomsnittlig slaktvikt. Bland de äldre djuren finns det dock få viktuppgifter. Vi vet därför inte hur tunga riktigt gamla tjurar kan bli. Korna stannar av i viktutvecklingen vid två års ålder och håller därefter en genomsnittlig vikt på ca 170 kg, vilket är ungefär som i många andra områden. Äldre kor väger således i genomsnitt minst 80 kg mindre än äldre tjurar utifrån detta material.

Kalvvikter är speciellt intressanta eftersom de ofta återspeglar stammens kondition bättre än vuxna älgar. Sådana uppgifter kan vi numera enkelt få genom att jaktlagen direkt lägger in sina uppgifter via nätet i en databasen (ÄLGBAS). Genomsnittligt är tjurkalvar något tyngre än kvigkalvar (76 kg mot 71 kg). Det förekommer dock stora individuella variationer. Generellt sett väger kalvarna ungefär som i andra områden i denna region.

Det är viktigt att vara noga vid vägningen eftersom tillståndsutvecklingen för populationen i Öster Ljusnan snabbare kan upptäckas, via eventuella förändringar i kalvvikter mellan år. Sådana förändringar kan ge fingervisningar om ändrade förhållanden i exempelvis födötillgång eller förändringar i populationstäthet. Väg därför med vågar. Gissa eller skatta inte vikten på basis av något annat kroppsmaat.

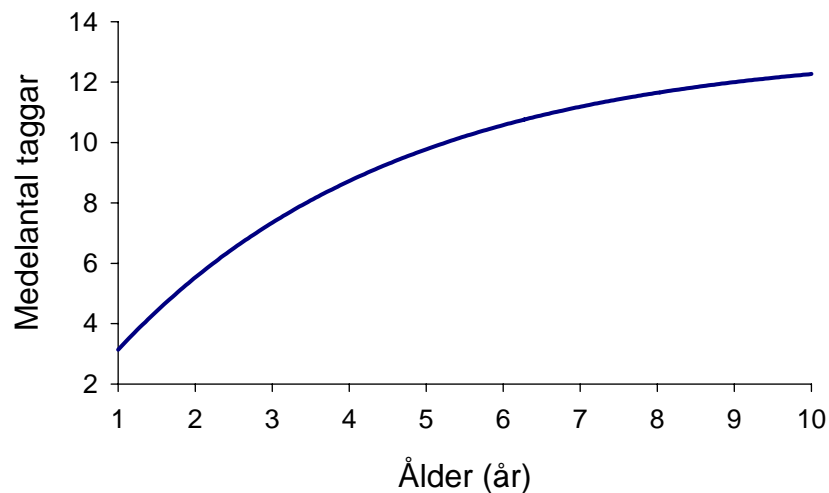


**Figur 5.** Genomsnittlig slaktvikt för tjurar (blå linje) och kor (röd linje) och dess åldersberoende.

## Horn

---

Hornutvecklingen, mätt som antalet taggar, är relativt god, och ungefär som andra områden i denna del av landet (figur 6). Materialet är dock alltför litet för att beskriva hornutvecklingen bland de äldre tjurarna. Uppenbarligen kan vuxna tjurar i Öster Ljusnan utveckla skovelhorn. Det finns dock ett fåtal tjurar som blir så gamla (se figur 2) på grund av det hårda jakttrycket (endast en tjur äldre än 10 år har finns i materialet). Jakten på tjurar i Öster Ljusnan förefaller vara relativt slumpmässig (inget medvetet urval eller taggregler).



Figur 6. Medelantal taggar och dess åldersberoende.

## Sammanfattning

---

Älgpopulationen i Öster Ljusnan är utsatt för en hårt styrd avskjutning med avseende på antal djur och kön. Trots en ambition att öka andelen tjurar i vinterstammen hålls den fortfarande låg med hårt jakttryck. Därmed bibehålls också en låg medelålder. Om jakttrycket på kor ökar till följd av en planerad minskning av antalet älgar i stammen kan vi också förvänta en minskning av gamla djur på sikt.

Man bör vara medveten om att jakttrycket på älgarna för närvarande sannolikt är ovanligt högt och under en serie år bidragit till att stammen sjunkit. Beräkningar av bl a älgobsmodeller och flyginventeringar visar på likartad, nedåtgående trend för stammen. Genom att samla olika inventeringsdata kan vi göra godtagbara skattningar av hur älgstammen har utvecklats de senaste åren samt ta fram prognoser för hur stammen kan utvecklas vid olika jakttryck. Förhoppningsvis kan resultaten



från dessa beräkningar presenteras i särskilda rapporter som kan återfinnas på områdets hemsida.

För att kunna bedriva en effektiv älgförvaltning under ovanstående förhållanden är ett bra faktaunderlag en förutsättning. De resultat som redovisas i rapporten är viktiga i det fortsatta förvaltningsarbetet. Information om hur många kalvar som produceras och hur dödligheten fördelas bland tjurar, kor och kalvar, gör det möjligt att prognostisera älgstammens utveckling. Kombinerat detta med en korrekt genomförd flyginventering och välrapporterad Älgobs, som ger uppgifter om hur många älgar det finns i området samt hur dessa fördelas över kön och åldersklasser, är utgångspunkten för lyckad älgförvaltning den bästa möjliga. Kompletteras datamaterialet från Öster Ljusnan med noggranna uppgifter om kalvvikter och hur dessa utvecklas i framtiden kan man också få information om hur födotillgången utvecklas i området.

Tänk på att beräkningen av höstens avskjutning behöver ett konkret mål för den önskade vinterstammens sammansättning och täthet!

Var noga med att använda de blanketter som jaktlagen kan skriva ut från **ÄLGBAS**. Varje älg får där en unik sifferkombination som skall skrivas i databasen när jaktlagsadministratören lägger in övriga uppgifter om fällda älgar. Samma sifferkombination noteras på käkar och livmödrar. Då behöver inte materialet åtföljas av blanketter - det räcker med sifferkombinationen!

Arbetet har utförts av:



**Svensk Naturförvaltning AB**

PI 5260

SE-711 98 RAMSBERG

0581-660970, 0304-21702

info@naturforvaltning.se

[www.naturforvaltning.se](http://www.naturforvaltning.se)

Område	Rapportör	Älg Nr.	Datum	Kön	Ålder	Slaktvikt	Äggstock 1	Äggstock 2	Taggantal	Anmärkning
ÖsterLjusnan	Järvså/Nyvallen lag1	61-7-2006-1	.	ko	10	.	1	1	.	.
ÖsterLjusnan	Järvså/Nyvallen lag1	61-7-2006-2	.	ko	3	.	0	2	.	.
ÖsterLjusnan	Järvså/Nyvallen lag1	61-7-2006-3	.	tjur	2	.	.	.	.	.
ÖsterLjusnan	Järvså/Nyvallen lag1	61-7-2006-4	.	tjur	2	.	.	.	.	.
ÖsterLjusnan	Järvså/Nyvallen lag1	61-7-2006-5	.	ko	3	.	1	0	.	.
ÖsterLjusnan	Segebersta / Djupa	61-59-2006-2	2006-10-10	ko	.	.	.	.	.	Utan käke
ÖsterLjusnan	Segebersta / Djupa	61-59-2006-3	2006-10-12	ko	.	.	.	.	.	Utan käke
ÖsterLjusnan	Järvsö Ö / Nordsjö	61-5-2006-3	.	ko	1	132	0	0	.	.
ÖsterLjusnan	Järvsö Ö / Nordsjö	61-5-2006-4	.	tjur	3	237	.	.	12	.
ÖsterLjusnan	Järvsö Ö / Nordsjö	61-5-2006-5	.	ko	1	128	1	0	.	.
ÖsterLjusnan	Järvsö Ö / Nordsjö	61-5-2006-6	.	tjur	3	232	.	.	14	.
ÖsterLjusnan	Järvsö Ö / Säljesta	61-4-2006-5	2006-10-17	tjur	1	.	.	.	2	.
ÖsterLjusnan	Järvsö Ö / Säljesta	61-4-2006-6	2006-10-17	ko	1	.	1	0	.	.
ÖsterLjusnan	Järvsö Ö / Säljesta	61-4-2006-7	2006-10-18	ko	2	.	0	1	.	.
ÖsterLjusnan	Järvsö Ö / Säljesta	61-4-2006-8	2006-10-22	tjur	1	.	.	.	3	.
ÖsterLjusnan	Järvsö Ö / Pärvalen	61-6-2006-1	2006-10-15	tjur	1	127	.	.	2	.
ÖsterLjusnan	Järvsö Ö / Pärvalen	61-6-2006-2	2006-10-16	ko	1	133	0	1	.	.
ÖsterLjusnan	Järvsö Ö / Pärvalen	61-6-2006-3	2006-10-16	tjur	2	185	.	.	5	.
ÖsterLjusnan	Järvsö Ö / Pärvalen	61-6-2006-4	2006-10-17	ko	12	160	1	0	.	.
ÖsterLjusnan	Järvsö Ö / Pärvalen	61-6-2006-5	2006-10-18	ko	3	195	0	1	.	.
ÖsterLjusnan	Enånger / Boda Viltst.	61-21-2006-2	2006-10-18	tjur	1	140	.	.	3	.
ÖsterLjusnan	Enånger / Boda Viltst.	61-21-2006-3	2006-10-21	tjur	4	240	.	.	12	.
ÖsterLjusnan	Enånger / Boda Viltst.	61-21-2006-4	2006-10-29	ko	1	156	0	1	.	.
ÖsterLjusnan	Enånger / Boda Viltst.	61-21-2006-5	2006-10-29	ko	2	178	2	0	.	.
ÖsterLjusnan	Enånger / Boda Viltst.	61-21-2006-6	2006-12-10	ko	1	140	0	2	.	.
ÖsterLjusnan	Enånger / Boda Viltst.	61-21-2006-7	2007-01-17	ko	4	200	1	1	.	.
ÖsterLjusnan	Enånger / Larsbo	.	.	ko	1	.	1	0	.	.
ÖsterLjusnan	.	61-54-2006-16	.	tjur	2	.	.	.	.	.
ÖsterLjusnan	.	61-54-2006-20	.	ko	3	.	1	1	.	.
ÖsterLjusnan	.	61-54-2006-21	.	ko	2	.	1	1	.	.
ÖsterLjusnan	.	61-54-2006-22	.	ko	1	.	0	0	.	.
ÖsterLjusnan	Regnsjö S vvo	61-51-2006-1	2006-10-16	ko	2	.	.	.	.	Utan äggstockar
ÖsterLjusnan	Regnsjö S vvo	61-51-2006-2	2006-10-16	tjur	2	.	.	.	2	.
ÖsterLjusnan	Regnsjö S vvo	61-51-2006-3	2006-10-17	tjur	4	346	.	.	7	.
ÖsterLjusnan	Regnsjö S vvo	61-51-2006-4	2006-10-18	tjur	1	164	.	.	5	.
ÖsterLjusnan	Regnsjö S vvo	61-51-2006-5	2006-10-19	tjur	6	275	.	.	11	.
ÖsterLjusnan	Regnsjö N vvo	61-52-2006-15	2006-12-13	tjur	1	.	.	.	3	.
ÖsterLjusnan	Regnsjö N vvo	61-52-2006-16	2006-12-13	ko	2	.	.	.	.	Endast käke lämnad
ÖsterLjusnan	Regnsjö N vvo	61-52-2006-17	2006-12-13	tjur	2	.	.	.	6	.
ÖsterLjusnan	Regnsjö N vvo	61-52-2006-10	2006-12-13	tjur	1	.	.	.	.	.
ÖsterLjusnan	Regnsjö N vvo	61-52-2006-11	2006-12-13	ko	1	.	1	0	.	.
ÖsterLjusnan	Regnsjö N vvo	61-52-2006-12	2006-12-13	ko	1	.	0	0	.	.
ÖsterLjusnan	Regnsjö N vvo	61-52-2006-13	2006-12-13	ko	1	.	0	2	.	.
ÖsterLjusnan	Regnsjö N vvo	61-52-2006-14	2006-12-13	tjur	2	.	.	.	2	.
ÖsterLjusnan	Långvind	.	.	ko	5	.	1	0	.	Ko nr 2
ÖsterLjusnan	Långvind	.	.	ko	7	.	1	0	.	Ko nr 3
ÖsterLjusnan	Långvind	.	.	tjur	3	.	.	.	.	Tjur nr 4
ÖsterLjusnan	Långvind	.	.	ko	5	.	1	1	.	Ko nr 6
ÖsterLjusnan	Långvind	.	.	ko	1	.	0	0	.	Kviga nr 7
ÖsterLjusnan	Långvind	.	.	ko	2	.	0	1	.	Ko nr 8

Område	Rapportör	Älg Nr.	Datum	Kön	Ålder	Slaktvikt	Äggstock 1	Äggstock 2	Taggantal	Anmärkning
ÖsterLjusnan	Långvind	.	.	ko	2	.	0	1	.	Ko nr 8
ÖsterLjusnan	Långvind	.	.	tjur	1	.	.	.	.	Tjur nr 9
ÖsterLjusnan	Långvind	.	.	tjur	3	.	.	.	.	Tjur nr 10
ÖsterLjusnan	Långvind	.	.	tjur	1	.	.	.	.	Tjur nr 12
ÖsterLjusnan	Enångers V	61-25-2006-10	2006-10-09	tjur	6	300	.	.	19	
ÖsterLjusnan	Enångers V	61-25-2006-11	2006-10-10	ko	4	.	1	0	.	
ÖsterLjusnan	Enångers V	61-25-2006-12	2006-10-10	ko	7	.	2	0	.	
ÖsterLjusnan	Enångers V	61-25-2006-13	2006-10-11	ko	7	.	0	0	.	
ÖsterLjusnan	Enångers V	61-25-2006-14	2006-10-11	ko	6	.	0	1	.	
ÖsterLjusnan	Enångers V	61-25-2006-15	2006-10-12	tjur	1	.	.	.	2	
ÖsterLjusnan	Delsbo vvo	61-94-2006-1	2006-10-11	tjur	2	.	.	.	4	Sättjära
ÖsterLjusnan	Delsbo vvo	61-94-2006-2	2006-10-14	tjur	1	.	.	.	2	Långberget
ÖsterLjusnan	Stömne	61-95-2006-3	2006-10-11	ko	2	.	0	2	.	ID Nr 61-95-1164
ÖsterLjusnan	V Bobyggen	61-16-2006-22	2006-10-13	tjur	4	.	.	.	14	
ÖsterLjusnan	V Bobyggen	61-16-2006-21	2006-10-13	ko	.	.	0	0	.	käke saknas
ÖsterLjusnan	Sannäs	61-13-2006-4	2006-10-09	ko	1	.	0	2	.	
ÖsterLjusnan	Sannäs	61-13-2006-5	2006-10-11	tjur	4	.	.	.	4	
ÖsterLjusnan	Långede	61-97-2006-1	2006-10-09	tjur	3	.	.	.	10	Nr 4001
ÖsterLjusnan	Långede	61-97-2006-2	2006-10-09	ko	4	170	1	1	.	Nr 4002
ÖsterLjusnan	Långede	61-97-2006-3	2006-10-11	tjur	1	128	.	.	3	Nr 4003
ÖsterLjusnan	Långede	61-97-2006-4	2006-10-11	ko	10	154	1	0	.	Nr 4004
ÖsterLjusnan	Nianfors	61-40-2006-40	2006-10-09	ko	10	.	2	0	.	
ÖsterLjusnan	Nianfors	61-40-2006-41	2006-10-09	tjur	3	.	.	.	4	
ÖsterLjusnan	Nianfors	61-40-2006-42	2006-10-09	ko	8	.	2	0	.	
ÖsterLjusnan	Nianfors	61-40-2006-44	2006-10-10	tjur	2	.	.	.	6	
ÖsterLjusnan	Nianfors	61-40-2006-45	2006-10-09	tjur	3	.	.	.	14	
ÖsterLjusnan	Nianfors	61-40-2006-47	2006-10-11	tjur	1	.	.	.	2	
ÖsterLjusnan	Nianfors	61-40-2006-48	2006-10-11	tjur	2	.	.	.	4	
ÖsterLjusnan	Nianfors	61-40-2006-52	2006-10-09	tjur	1	.	.	.	2	
ÖsterLjusnan	Nianfors	61-40-2006-53	2006-10-13	ko	3	.	1	0	.	
ÖsterLjusnan	Nianfors	61-40-2006-55	2006-10-13	ko	3	.	0	0	.	
ÖsterLjusnan	Nianfors	61-40-2006-56	2006-10-14	ko	3	.	.	.	.	Äggstockar saknas
ÖsterLjusnan	Nianfors	61-40-2006-75	2006-10-22	ko	2	.	0	1	.	
ÖsterLjusnan	Nianfors	61-40-2006-76	2006-10-22	ko	.	.	1	0	.	käke saknas
ÖsterLjusnan	Nianfors	61-40-2006-77	2006-10-22	ko	1	.	0	1	.	
ÖsterLjusnan	Nianfors	61-40-2005-16	2006-10-14	ko	3	.	1	0	.	Gammal blankett (2005)
ÖsterLjusnan	Norråla S	61-71-2006-5	2006-10-11	tjur	1	130	.	.	3	Rörmyra
ÖsterLjusnan	Norråla S	61-71-2006-6	2006-10-10	tjur	3	.	.	.	5	Evalds Hygge
ÖsterLjusnan	Norråla S	61-71-2006-7	2006-10-09	tjur	5	.	.	.	3	Styvje
ÖsterLjusnan	Norråla S	61-71-2006-8	2006-10-09	ko	.	.	0	2	.	Käke saknas: Stålnäs
ÖsterLjusnan	Norråla ö	61-73-2006-1	2006-10-10	tjur	2	.	.	.	5	
ÖsterLjusnan	Norråla ö	61-73-2006-2	2006-10-13	tjur	3	.	.	.	3	
ÖsterLjusnan	Norråla ö	61-73-2006-3	2006-10-13	tjur	3	.	.	.	4	
ÖsterLjusnan	Norråla ö	61-73-2006-4	2006-10-14	ko	2	.	.	.	.	Äggstockar saknas
ÖsterLjusnan	Forsa vvoLag 2	A-08-11-002	2006-10-12	tjur	2	150	.	.	4	
ÖsterLjusnan	Forsa vvoLag 2	A-08-11-002	2006-10-29	ko	3	160	.	.	.	Äggstockar saknas
ÖsterLjusnan	Forsa vvoLag 3	A-08-11-002	2006-10-09	tjur	3	186	.	.	4	
ÖsterLjusnan	Forsa vvoLag 3	A-08-11-002	2006-10-21	ko	4	.	0	2	.	
ÖsterLjusnan	Forsa vvoLag 4	A-08-11-002	2006-10-09	tjur	3	205	.	.	9	
ÖsterLjusnan	Forsa vvoLag 4	A-08-11-002	2006-10-11	ko	2	195	1	1	.	
ÖsterLjusnan	Forsa vvoLag 5	A-08-11-002	2006-10-11	ko	4	175	.	.	.	Äggstockar saknas
ÖsterLjusnan	Forsa vvoLag 5	A-08-11-002	2006-10-09	tjur	4	250	.	.	13	D1
ÖsterLjusnan	Forsa vvoLag 6	A-08-11-002	2006-10-09	tjur	2	175	.	.	4	
ÖsterLjusnan	Forsa vvoLag 6	A-08-11-002	2006-10-09	ko	1	.	0	0	.	

Område	Rapportör	Älg Nr.	Datum	Kön	Ålder	Slaktvikt	Äggstock 1	Äggstock 2	Taggantal	Anmärkning
ÖsterLjusnan	Bogården	61-98-2006-2	2006-10-09	tjur	2	150	.	.	4	
ÖsterLjusnan	Bogården	61-98-2006-1	2006-10-09	tjur	1	116	.	.	3	
ÖsterLjusnan	Bogården	61-98-2006-3	2006-10-10	ko	8	158	1	1	.	
ÖsterLjusnan	Ånga	61-100-2006-2	2006-10-09	tjur	1	.	.	.	2	
ÖsterLjusnan	Ånga	61-100-2006-6	2006-10-29	ko	1	.	0	1	.	
ÖsterLjusnan	Ånga	61-100-2006-3	2006-10-10	ko	3	.	0	0	.	
ÖsterLjusnan	Ånga	61-100-2006-5	2006-10-11	tjur	1	.	.	.	6	
ÖsterLjusnan	Ånga	61-100-2006-4	2006-10-11	tjur	1	.	.	.	.	
ÖsterLjusnan	4		2006-11-19	ko	0	64				Hämtat från ÄLGBAS
ÖsterLjusnan	4		2006-11-05	ko	0	66				Hämtat från ÄLGBAS
ÖsterLjusnan	4		2006-11-19	ko	0	68				Hämtat från ÄLGBAS
ÖsterLjusnan	4		2006-11-05	tjur	0	69				Hämtat från ÄLGBAS
ÖsterLjusnan	4		2006-11-04	tjur	0	73				Hämtat från ÄLGBAS
ÖsterLjusnan	4		2006-10-16	tjur	0	74				Hämtat från ÄLGBAS
ÖsterLjusnan	5		2006-12-02	tjur	0	84				Hämtat från ÄLGBAS
ÖsterLjusnan	6		2006-12-30	ko	0	56				Hämtat från ÄLGBAS
ÖsterLjusnan	6		2006-10-21	ko	0	60				Hämtat från ÄLGBAS
ÖsterLjusnan	6		2006-12-23	ko	0	60				Hämtat från ÄLGBAS
ÖsterLjusnan	6		2006-10-18	ko	0	65				Hämtat från ÄLGBAS
ÖsterLjusnan	6		2006-10-29	ko	0	65				Hämtat från ÄLGBAS
ÖsterLjusnan	6		2006-10-17	tjur	0	67				Hämtat från ÄLGBAS
ÖsterLjusnan	6		2006-10-17	tjur	0	69				Hämtat från ÄLGBAS
ÖsterLjusnan	6		2006-10-18	ko	0	75				Hämtat från ÄLGBAS
ÖsterLjusnan	6		2006-10-28	ko	0	75				Hämtat från ÄLGBAS
ÖsterLjusnan	6		2006-11-14	ko	0	82				Hämtat från ÄLGBAS
ÖsterLjusnan	6		2006-10-16	tjur	0	85				Hämtat från ÄLGBAS
ÖsterLjusnan	6		2006-10-23	tjur	0	95				Hämtat från ÄLGBAS
ÖsterLjusnan	7		2006-10-16	ko	0	60				Hämtat från ÄLGBAS
ÖsterLjusnan	7		2006-10-20	tjur	0	64				Hämtat från ÄLGBAS
ÖsterLjusnan	7		2006-10-20	tjur	0	72				Hämtat från ÄLGBAS
ÖsterLjusnan	7		2006-11-11	tjur	0	72				Hämtat från ÄLGBAS
ÖsterLjusnan	7		2006-10-19	ko	0	78				Hämtat från ÄLGBAS
ÖsterLjusnan	7		2006-10-20	ko	0	83				Hämtat från ÄLGBAS
ÖsterLjusnan	7		2006-10-29	tjur	0	96				Hämtat från ÄLGBAS
ÖsterLjusnan	15		2006-12-16	ko	0	78				Hämtat från ÄLGBAS
ÖsterLjusnan	15		2006-12-06	ko	0	80				Hämtat från ÄLGBAS
ÖsterLjusnan	15		2006-10-11	tjur	0	85				Hämtat från ÄLGBAS
ÖsterLjusnan	15		2006-10-11	tjur	0	85				Hämtat från ÄLGBAS
ÖsterLjusnan	21		2006-09-13	tjur	0	40				Hämtat från ÄLGBAS
ÖsterLjusnan	21		2006-09-12	ko	0	56				Hämtat från ÄLGBAS
ÖsterLjusnan	21		2006-10-23	ko	0	56				Hämtat från ÄLGBAS
ÖsterLjusnan	21		2007-01-04	ko	0	56				Hämtat från ÄLGBAS
ÖsterLjusnan	21		2006-09-13	ko	0	61				Hämtat från ÄLGBAS
ÖsterLjusnan	21		2006-09-11	ko	0	62				Hämtat från ÄLGBAS
ÖsterLjusnan	21		2006-11-29	ko	0	65				Hämtat från ÄLGBAS
ÖsterLjusnan	21		2006-09-11	tjur	0	67				Hämtat från ÄLGBAS
ÖsterLjusnan	21		2006-09-21	ko	0	70				Hämtat från ÄLGBAS
ÖsterLjusnan	21		2006-12-16	tjur	0	70				Hämtat från ÄLGBAS
ÖsterLjusnan	21		2006-11-25	ko	0	75				Hämtat från ÄLGBAS
ÖsterLjusnan	21		2006-12-20	tjur	0	75				Hämtat från ÄLGBAS
ÖsterLjusnan	21		2006-11-04	ko	0	78				Hämtat från ÄLGBAS
ÖsterLjusnan	21		2006-11-24	tjur	0	78				Hämtat från ÄLGBAS

Område	Rapportör	Älg Nr.	Datum	Kön	Ålder	Slaktvikt	Äggstock 1	Äggstock 2	Taggantal	Anmärkning
ÖsterLjusnan	21		2006-10-28	ko	0	80				Hämtat från ÄLGBAS
ÖsterLjusnan	21		2007-01-04	tjur	0	98				Hämtat från ÄLGBAS
ÖsterLjusnan	22		2006-10-09	tjur	0	73				Hämtat från ÄLGBAS
ÖsterLjusnan	25		2006-09-20	tjur	0	45				Hämtat från ÄLGBAS
ÖsterLjusnan	25		2006-10-09	tjur	0	65				Hämtat från ÄLGBAS
ÖsterLjusnan	25		2006-10-10	tjur	0	65				Hämtat från ÄLGBAS
ÖsterLjusnan	25		2006-10-25	ko	0	65				Hämtat från ÄLGBAS
ÖsterLjusnan	25		2006-10-10	ko	0	68				Hämtat från ÄLGBAS
ÖsterLjusnan	25		2006-12-16	ko	0	70				Hämtat från ÄLGBAS
ÖsterLjusnan	25		2006-10-10	tjur	0	71				Hämtat från ÄLGBAS
ÖsterLjusnan	25		2006-10-13	ko	0	76				Hämtat från ÄLGBAS
ÖsterLjusnan	25		2006-10-14	ko	0	76				Hämtat från ÄLGBAS
ÖsterLjusnan	25		2006-10-11	ko	0	80				Hämtat från ÄLGBAS
ÖsterLjusnan	25		2006-12-12	tjur	0	80				Hämtat från ÄLGBAS
ÖsterLjusnan	25		2006-10-11	tjur	0	82				Hämtat från ÄLGBAS
ÖsterLjusnan	25		2006-10-09	ko	0	91				Hämtat från ÄLGBAS
ÖsterLjusnan	25		2006-10-13	tjur	0	91				Hämtat från ÄLGBAS
ÖsterLjusnan	32		2006-10-21	ko	0	60				Hämtat från ÄLGBAS
ÖsterLjusnan	32		2006-12-02	tjur	0	62				Hämtat från ÄLGBAS
ÖsterLjusnan	32		2006-10-21	ko	0	63				Hämtat från ÄLGBAS
ÖsterLjusnan	32		2006-12-15	tjur	0	66				Hämtat från ÄLGBAS
ÖsterLjusnan	32		2006-10-28	tjur	0	68				Hämtat från ÄLGBAS
ÖsterLjusnan	32		2007-01-06	tjur	0	68				Hämtat från ÄLGBAS
ÖsterLjusnan	32		2006-10-21	ko	0	75				Hämtat från ÄLGBAS
ÖsterLjusnan	32		2006-10-29	ko	0	78				Hämtat från ÄLGBAS
ÖsterLjusnan	35		2007-01-31	ko	0	81				Hämtat från ÄLGBAS
ÖsterLjusnan	35		2006-10-14	ko	0	82				Hämtat från ÄLGBAS
ÖsterLjusnan	36		2006-10-09	ko	0	57				Hämtat från ÄLGBAS
ÖsterLjusnan	36		2006-12-10	ko	0	59				Hämtat från ÄLGBAS
ÖsterLjusnan	36		2006-12-02	tjur	0	69				Hämtat från ÄLGBAS
ÖsterLjusnan	36		2006-12-31	tjur	0	75				Hämtat från ÄLGBAS
ÖsterLjusnan	36		2006-10-21	tjur	0	76				Hämtat från ÄLGBAS
ÖsterLjusnan	36		2006-12-03	ko	0	76				Hämtat från ÄLGBAS
ÖsterLjusnan	36		2006-12-31	tjur	0	79				Hämtat från ÄLGBAS
ÖsterLjusnan	36		2006-12-03	ko	0	81				Hämtat från ÄLGBAS
ÖsterLjusnan	36		2006-12-31	tjur	0	83				Hämtat från ÄLGBAS
ÖsterLjusnan	36		2006-10-11	tjur	0	84				Hämtat från ÄLGBAS
ÖsterLjusnan	36		2006-10-28	tjur	0	90				Hämtat från ÄLGBAS
ÖsterLjusnan	36		2006-11-18	tjur	0	91				Hämtat från ÄLGBAS
ÖsterLjusnan	40		2006-09-14	ko	0	55				Hämtat från ÄLGBAS
ÖsterLjusnan	40		2006-09-10	tjur	0	75				Hämtat från ÄLGBAS
ÖsterLjusnan	43		2006-10-11	tjur	0	79				Hämtat från ÄLGBAS
ÖsterLjusnan	44		2006-10-10	tjur	0	78				Hämtat från ÄLGBAS
ÖsterLjusnan	44		2007-01-23	tjur	0	93				Hämtat från ÄLGBAS
ÖsterLjusnan	78		2006-10-11	tjur	0	70				Hämtat från ÄLGBAS
ÖsterLjusnan	97		2006-10-13	ko	0	66				Hämtat från ÄLGBAS
ÖsterLjusnan	97		2006-10-29	ko	0	68				Hämtat från ÄLGBAS
ÖsterLjusnan	97		2006-10-14	ko	0	70				Hämtat från ÄLGBAS
ÖsterLjusnan	97		2006-11-11	tjur	0	74				Hämtat från ÄLGBAS

Område	Rapportör	Älg Nr.	Datum	Kön	Ålder	Slaktvikt	Äggstock 1	Äggstock 2	Taggantal	Anmärkning
ÖsterLjusnan	97		2006-10-09	ko	0	76				Hämtat från ÄLGBAS
ÖsterLjusnan	97		2006-12-08	ko	0	82				Hämtat från ÄLGBAS
ÖsterLjusnan	97		2006-10-11	tjur	0	84				Hämtat från ÄLGBAS
ÖsterLjusnan	98		2006-10-14	tjur	0	72				Hämtat från ÄLGBAS
ÖsterLjusnan	98		2006-10-10	ko	0	79				Hämtat från ÄLGBAS
ÖsterLjusnan	98		2006-10-09	ko	0	79				Hämtat från ÄLGBAS
ÖsterLjusnan	98		2006-11-11	tjur	0	88				Hämtat från ÄLGBAS
ÖsterLjusnan	98		2006-10-22	ko	0	91				Hämtat från ÄLGBAS
ÖsterLjusnan	98		2006-11-21	tjur	0	104				Hämtat från ÄLGBAS
ÖsterLjusnan	99		2006-10-14	tjur	0	85				Hämtat från ÄLGBAS