

Flyginventering av älg i Bjursås

Vintern 2008 - 2009

På uppdrag av **Stora Enso Skog AB** i samarbete med **Svenska Jägareförbundet** har **Svensk Naturförvaltning AB** genomfört en älginventering i ett 95 400 ha stort område i Dalarnas län.



Inventeringen utfördes 24 och 25 februari 2009. Förutsättningarna för inventeringen var goda vad gäller väder- och snöförhållanden (tabell 1). Det inventerade området utgörs till knappt 90 % av skogsmark och sankmark (tabell 2).

Metodik

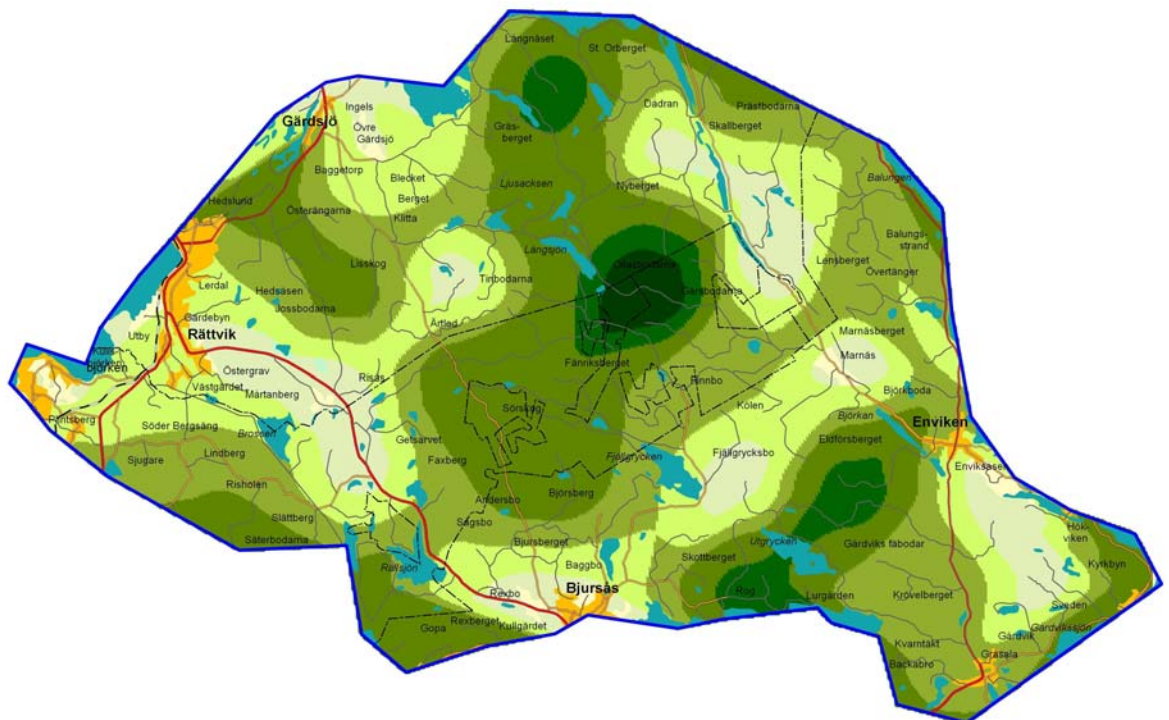
Inventeringen utfördes som en stickprovsinventering med 400 ha stora rutor fördelade över området. Totalt flögs 51 unika rutor vilket motsvarar ca 20 % av områdets totala areal. Vissa rutor inventerades dessutom en andra gång för att kunna skatta observerbarheten d v s. andelen älgar som man upptäcker på den areal som man spanar av. Observerad älgtäthet i rutorna korrigerat med observerbarheten utgör den skattade tätheten som redovisas i tabell 3.

Tabell 1. Väderförhållanden

	Lägsta	Högsta
Temperatur	-5	-2
Molnighet (%)	65%	100%
Snödjup (cm)	50	50
Upplegga (%)	69%	83%

Tabell 2. Markslag

Skogsmark	84,1%
Sankmark	2,0%
Öppen mark	5,8%
Vattenyta	5,9%
Tätort	2,2%



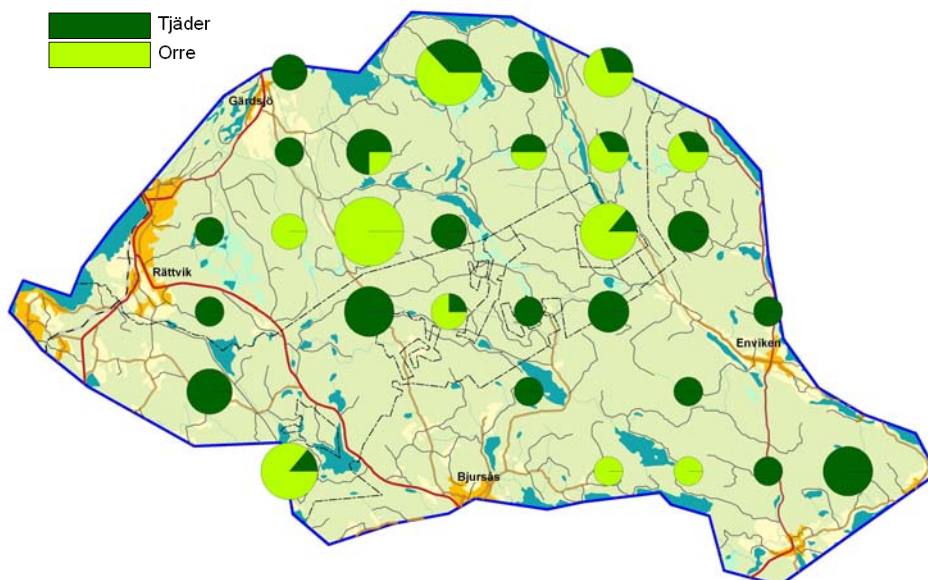
Figur 1. Karta med fördelning av älgobservationer i det inventerade området Bjursås. Ju mörkare grön desto högre älgtäthet.

Resultat

I det inventerade området skattades antalet älgar till 762. Detta motsvarar en genomsnittlig täthet på 8,0 älgar per 1 000 ha eller 8,7 älgar per 1 000 ha fastmark*. Detta är ungefär som genomsnittet i de älginventeringar som genomförts i Svensk Naturförvaltnings regi.

- Under inventeringstillfället fanns störst koncentrationer av älgar centralt i området och mellan Bjursås och Enviken (figur 1). Det är inte sannolikt att det förekommer årstidsvandringar i området, möjligen lokala förflyttningar som ibland skapar ansamlingar av älgar.
- Drygt hälften av älgkorna observerades med kalv och det skattade antalet kalvar per ko var 0,71. Den höga andelen kalvar har delvis förstärkts av den förhållandevis höga andelen tvillingkor (19%). I många områden hittar vi endast några procent tvillingkor efter jakt.
- Andelen tjur av de vuxna älgarna, var 39 %, vilket är ganska högt.
- Utöver älg observerades en del annat vilt (tabell 4). Mestadels tjäder och orre men även en del rådjur kunde observeras. Tjäder påträffades ganska jämt fördelat i området medan orre var lite mer koncentrerad till mitten och norra delarna av området (figur 2).

* Fastmark utgörs av total areal exklusive tätort och vatten



Figur 2. Karta med fördelning av observerade individer av tjäder och orre. Varje cirkeldiagram motsvarar observationer i en 400 ha stor ruta. Ju större cirkel desto fler skogshöns totalt i rutan.

Produktion

Svensk Naturförvaltning AB
 info@naturforvaltning.se, www.naturforvaltning.se
 Ramsberg: Sommarrovägen 10, SE-711 98 Ramsberg,
 Tel. 0581-66 09 70
 Göteborg: Rullagergatan 9, SE-415 26 Göteborg,
 Tel. 031-22 30 45

Tabell 3. Skattat antal älgar, reproduktionstal och könskvot bland älgarna i Bjursås.

Antal älgar*	762
SE Antal älgar**	102
Älgar per 1000 ha	8,0
SE Älgar per 1000 ha**	1,1
Älgar per 1000 ha fastmark	8,7
SE Älgar per 1000 ha fastmark**	1,2
Tjurar per 1000 ha	2,2
Kor per 1000 ha	3,4
Kalvar per 1000 ha	2,4
Kalv per ko	0,71
Kalv per vuxen	0,39
Andel kor utan kalv	48%
Andel kor med en kalv	33%
Andel kor med två kalvar	19%
Könskvot	39%
Totalareal (ha)	95 400
Areal fastmark (ha)	87 661

* Antalet älgar är korrigerat med en skattad observerbarhet på 87 %.

** Felmarginalen (SE) anger att det sanna antalet älgar, med 67 % sannolikhet, finns i intervallet skattat antal \pm skattad felmarginal.

Tabell 4. Observerat antal individer av andra arter än älg (värden utan korrigering). Möjligheten att upptäcka en individ varierar mellan olika arter.

Rådjur	27
Tjäder	66
Orre	86
Örn	1



Foto: Emil Broman