

Flyginventering av älg i Kungälvsviltvårdskretsens jaktvårdskrets vintern 2009-2010

På uppdrag av Kungälvsviltvårdskretsens (JVK) har Svensk Naturförvaltning AB genomfört en älginventering inom ett ca 29 000 hektar stort område. Det inventerade området omfattar en kustnära del väster om E6 och en inlandsdel som sträcker sig in i landet nordost om Kungälv (figur 1). Redovisning nedan sker för hela området.



Foto: Curt-Robert Lindqvist

Inventeringen utfördes 25 och 26 januari 2010. Förutsättningarna under inventeringen var goda vad gäller väder- och snöförhållanden (tabell 1).

Metodik

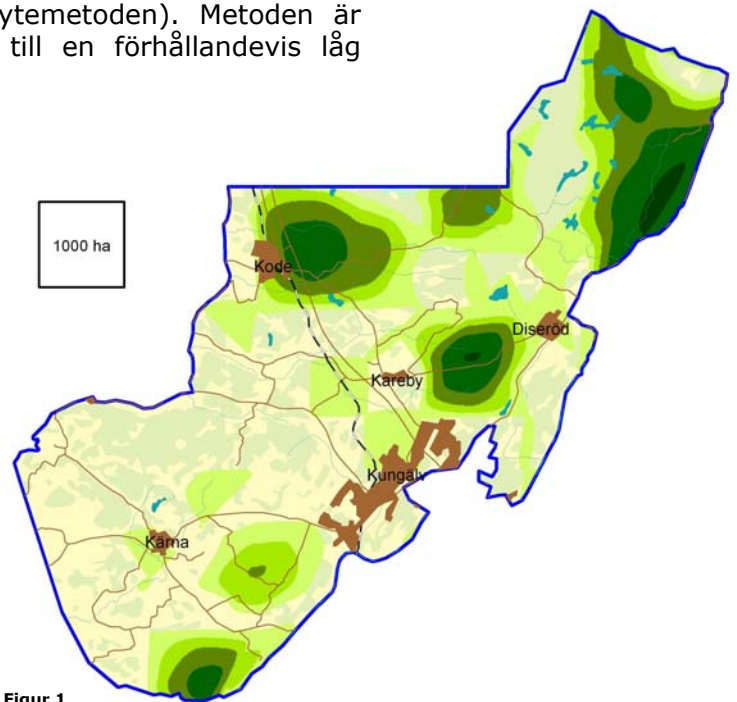
Inventeringen utfördes med helikopter efter en metodik som kallas avståndsinventering (se faktaruta) och är densamma som använts i flera områden i landet under senare år. För att få ett bra observationsunderlag lades inventeringslinjerna så tätt att nästan 100% av arealen räknades (jämför med 20-25% med den traditionella provytemetoden). Metoden är tidseffektiv och kan genomföras till en förhållandevis låg kostnad.

Tabell 1

	Lägsta	Högsta
Temperatur	-8	-8
Molnighet (%)	65	90
Snödjup (cm)	8	13
Upplega (%)	20	50

Faktaruta Avståndsinventering

Avståndsinventering är en vanlig metod för att skatta olika djurarter (bl a älg och ripa) och används både inom forskning och av förvaltare i flera länder. Metoden bygger på att man räknar individer av de djur man avser inventera längs transekter (linjer med en viss längd och bredd) tvärs ett område. Det vinkelräta avståndet från linjen till respektive observerat djur mäts också och med stöd av den informationen går det skatta hur många djur det finns i området.



Figur 1

Resultat

- Antalet älgar i det inventerade området skattades till 138. Om man räknar in hela den inventerade arealen motsvarar detta en genomsnittlig täthet på 4,8 älgar per 1 000 ha (tabell 2).
- Det fanns förhållandevis få älgar väster om E6 (figur 1). Låga tätheter av älg har vi sett i andra kustnära områden, t ex på Bokenäset vid inventeringen 2004. Sannolikt sker vissa omflyttningar över året. Dessa rörelser skall dock inte blandas ihop med säsongsvandringar som kan förekomma i norra Sverige.
- Tätheten ökar om man räknar om till t ex fastmarksareal eller skogs- och myrmarksareal (tabell 2). Tätheten nästan fördubblas om man bara beaktar skogs- och myrmarksareal eftersom öppen mark upptar så stor del av den inventerade ytan. Det är därför inte förvånande om man ibland ser ganska många älgar i de förhållandevis begränsade skogsområdena. Som en konsekvens av detta skall man vara försiktig när man diskuterar tätheter. Bäst är att uttrycka stammen i faktiskt antal älgar.

Resultat

- Flyginventeringen återger läget i älgstammen vintern 2010 men ger inte upplysningar om den är ökande eller minskande. För att belysa detta bör man återkomma med flyginventering om några år och dessutom årligen följa upp utvecklingen med t ex Älgobs och spillningsräkning.
- Det observerades inga stora flockar av älgar. Antalet individer i den största gruppen var inte mer än fyra älgar (figur 2). De större grupperna i dessa delar av landet ligger i regel på fem till sju älgar. Vanligtvis är de flesta grupperingar en eller två älgar. I Kungälv omfattade de flesta observationerna tre älgar.

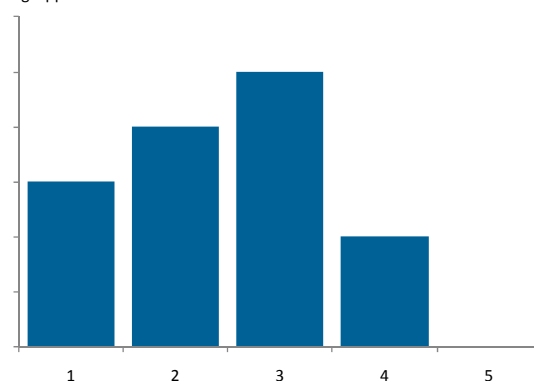
Tabell 2

	Kungälv
Antal älgar	138
Älgar per 1000 ha	4,8
Älgar per 1000 ha fastmark*	5,0
Älgar per 1000 ha skogs- och myrmark	9,2
Antal tjurar	50
Antal kor	50
Antal kalvar	38
Kalv per ko	0,75
Kalv per vuxen	0,38
Andel kor utan kalv	42%
Andel kor med 1 kalv	42%
Andel kor med 2 kalvar	17%
Könskvot	50%
Areal km	290
Andel fastmark*	96%
Andel skogs- och myrmark	52%

* Fastmark utgörs av all mark utom sjöar, hav och tätorter

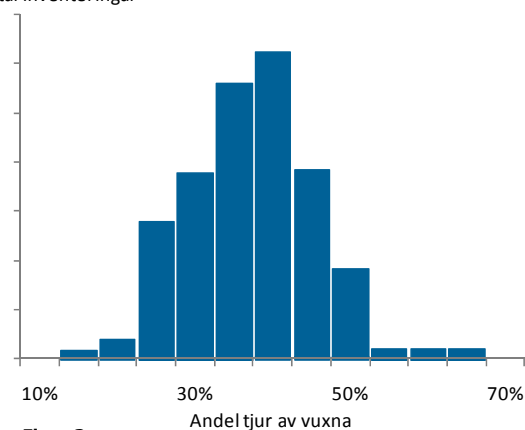
- I genomsnitt hade mer än hälften av korna kalv (58%). Eftersom många kor hade kalv var även frekvensen kalv per ko hög (0,75; tabell 2). Kungälv hade också relativt gott om tvillingkalvskor vid inventeringen, vilket antyder att kornas fruktsamhet är bra i området.
- Könsfördelningen bland de vuxna var jämn (tabell 2). Vi fann liknande fördelning vid inventeringen i Älgsamverkan västs område söder om Göteborg som genomfördes vid samma tid. Vanligen utgör annars tjurarna runt 35-40% vid flyginventeringar i landet (figur 3).
- Utöver älg observerades 14 rådjur. Mindre djur är svårare att observera än älg och ses därför i liten utsträckning i förhållande till den egentliga tätheten.

Antal grupper



Figur 2

Antal inventeringar



Figur 3

Produktion

Svensk Naturförvaltning AB
info@naturforvaltning.se, www.naturforvaltning.se
Ramsberg: Sommarrovägen 10,
SE-711 98 Ramsberg, Tel. 0581-66 09 70
Göteborg: Rullagergatan 9,
SE-415 26 Göteborg, Tel. 031-22 30 45