

# Älgbetesskador i tallungskog

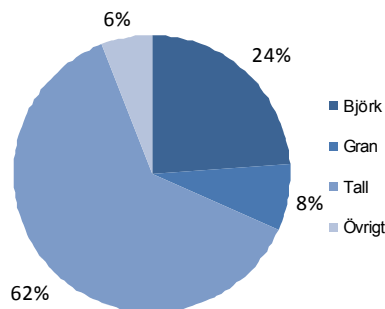
Södra Norrland 2011

På uppdrag av **Sveaskog AB** har Svensk Naturförvaltning AB inventerat älgbetesskador på tall på bolagets marker inom Marknadsområde Södra Norrland. Liknande inventeringar har genomförts på andra områden i regionen och ingår som en del i ett större övervakningssystem med syfte att följa skadeutvecklingen på Sveaskogs marker.

## Område och metodik

Inventeringen gjordes enbart på Sveaskogs marker och koncentrerades till ungskogar i det mest skadeutsatta utvecklingsskedet då de är mellan 5 och 15 år gamla. Mätningarna genomfördes i provytor i slumpmässigt utvalda bestånd. Inventeringen utfördes under början av juli månad 2011.

Alla stammar, högre än halva beståndshöjden räknades, men skador bedömdes enbart på tall. Varje tallstam i provytorna undersöktes noga med avseende på skador. Skador klassades som färsk eller äldre där färsk skada definierades som skada som skett sedan tillväxtstart föregående sommar. Färsk skada delades upp på toppskottsbyte, stambrott och barkgnag.



Figur 2. Uppmätt trädslagsfördelning i de inventerade ungskogarna 2011.



Figur 1. Karta över området som inventerats. Sveaskogs markinnehav är markerat med grönt.



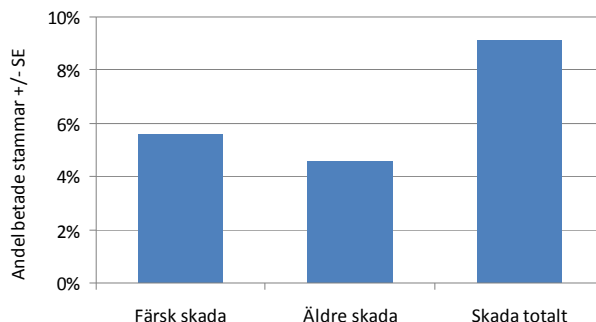
Foto: Johan Truvé

Tabell 1. Uppmätta skador i respektive delområde under 2011.

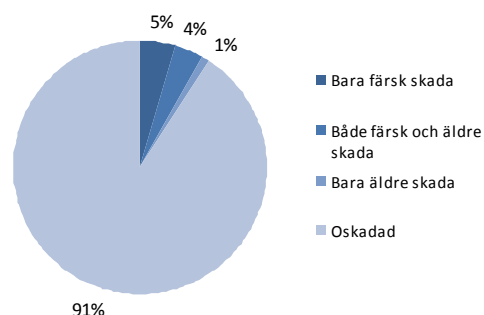
	Färsk skada	Äldre skada	Skada totalt
Centrala Jämtland-V-Norrland	15%	12%	24%
Fjällsjö	8%	5%	13%
Ljusdal-Ramsjö VFO	9%	7%	13%
Rättvik	4%	3%	6%
Särna-Idre	6%	4%	9%
Voxna VFO	4%	4%	8%
Ånge-Rätan	10%	8%	16%
Älvdalen	1%	1%	1%
Öster-Ljusnan VFO	14%	11%	24%
Totalt	6%	5%	9%

## Resultat och kommentarer

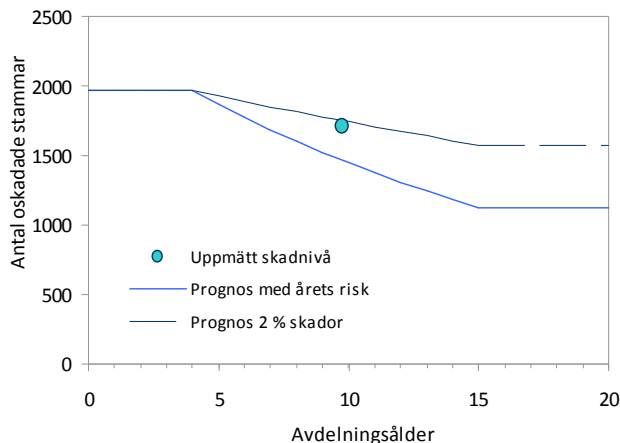
- I de inventerade bestånden utgjorde tall 62% av träden (figur 2).
- Andelen stammar med färsk skador 2011 var i genomsnitt knappt 6% (figur 3). Det är stor variation mellan områdena, tex hade endast 1% av tallarna i Älvdalen färsk skador medan motsvarande siffra var 15% för centrala Jämtland-V-Norrland (tabell 1).
- Andelen stammar med enbart färsk skador var något högre än andelen stammar med både färsk och äldre skador (figur 4). Å andra sidan klassas flera gamla skador som ej orsakade av älg om man inte har tydliga bevis för att så är fallet. Detta ger sannolikt en underskattning av gamla, älgrelaterade skador.
- De färsk skadorna bestod huvudsakligen av toppskottsbetning. Stambrott och barkgnag orsakade av älg förekommer nästan alltid, men oftast i relativt liten omfattning.
- Risken för att en oskadad tallstam skall skadas under ett år beräknades till ca 5%. Denna siffra kan användas för att grovt förutsäga hur många stammar man kan förvänta sig är oskadade när träden vuxit över attraktiv beteshöjd (figur 5).
- Om nuvarande skaderisk består kommer ett genomsnittligt bestånd efter 15 år att ha ca 450 stammar färre som är helt oskadade jämfört med t ex en årlig skaderisk på 2% (figur 5).



Figur 3. Andel av träd med skador av olika åldrar 2011. Vissa träd kan ha både gamla och färsk skador.



Figur 4. Andel av träd med skador av olika åldrar samt andel oskadade träd 2011.



Figur 5. Prognos av utvecklingen av antalet oskadade stammar. Beräkningarna utgår från att antalet stammar per hektar och årlig skaderisk är konstant. Blå punkt indikerar antal oskadade stammar på det genomsnittliga beståndet baserat på årets mätningar.

### Produktion

Svensk Naturförvaltning AB  
info@naturforvaltning.se, www.naturforvaltning.se  
Ramsberg: Sommarrovägen 10,  
SE-711 98 Ramsberg, Tel. 0581-66 09 70  
Göteborg: Rullagergatan 9,  
SE-415 26, Göteborg, Tel. 031-22 30 45