

Älgbetesskador i tallungskog

Marknadsområde Götaland 2011

På uppdrag av **Sveaskog AB** har Svensk Naturförvaltning AB inventerat älgbetesskador på tall i fyra områden i Götaland under 2011 – Jönköping, Vimmerby, Kosta och Östersjökusten. Liknande inventeringar har genomförts i delar av området sedan 2009. Knappt var tionde tall uppvisade en färsk skada, mestadels i form av ett avbetat toppskott.

Område och metodik

Inventeringen gjordes på Sveaskogs marker (figur 1) och koncentrerades till ungskogar i det mest skadeutsatta utvecklingsskedet då de är mellan 5 och 15 år gamla. Mätningarna genomfördes i provytor i slumpmässigt utvalda bestånd. Tiden för inventeringen sträckte sig från mitten av maj till början av juni 2011.

Alla stammar, högre än halva beståndshöjden räknades, men skador bedömdes enbart på tall. Varje tallstam i provytorna undersöktes noga med avseende på skador. Skador klassades som färska eller äldre där färsk skada definierades som skada som skett sedan tillväxtstart föregående sommar. Färska skador delades upp på toppskottsbyte, stambrott och barknag.



Foto: Johan Truvé

Resultat och kommentarer

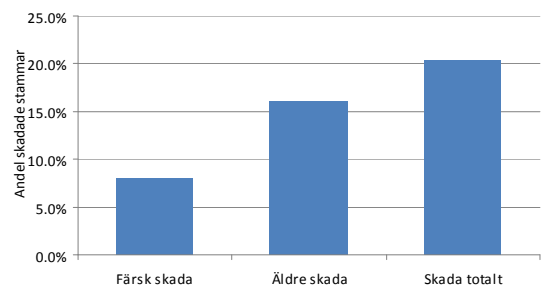
- Träden i tallbestånden utgjordes i genomsnitt av 39% tall (tabell 1). Av de båda barrträden gran och tall utgjorde tallen 76%.
- Andelen stammar med färska skador 2011 var i genomsnitt ca 8% (figur 2) men varierade mellan områdena (tabell 2).



Figur 1. Karta över området. Ljusgröna områden inventerades 2011.

Tabell 1. Skattat antal tallstammar per ha, andel tall av alla förekommande trädslag samt andel röjd ungskogsareal i de olika VFO:a samt i MO Götaland totalt.

	Tall per ha	Andel tall	Andel röjt
Jönköping	2651	44%	7%
Kosta	1514	39%	4%
Vimmerby	1533	30%	61%
Östersjökusten	1809	46%	15%
Totalt	1781	39%	25%



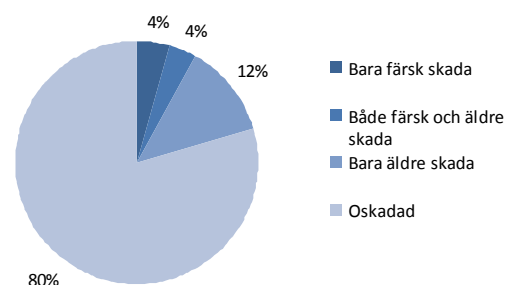
Figur 2. Skadefrekvens för färska skador, äldre skador och skador totalt i MO Götaland.

Tabell 2. Andel färska skador, äldre skador och skador totalt i de olika områdena samt i MO Götaland totalt under 2011.

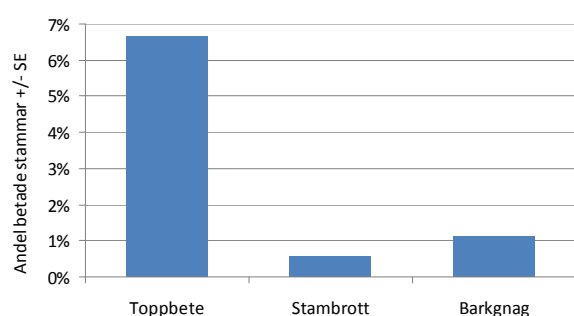
	Färsk skada	Äldre skada	Skada totalt
Jönköping	6%	12%	16%
Kosta	11%	17%	23%
Vimmerby	8%	18%	21%
Östersjökusten	5%	16%	19%
Totalt	8%	16%	20%

Resultat och kommentarer

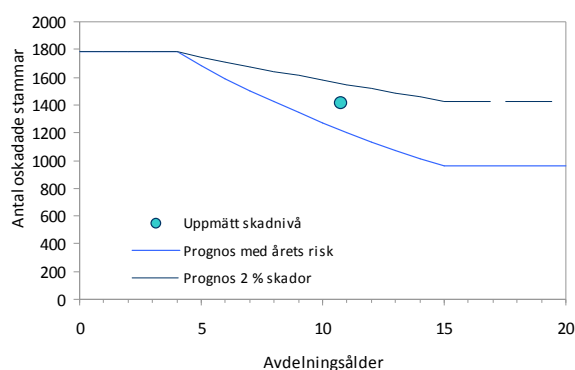
- Hälften av stammarna med färsk skador hade inte skador sedan tidigare (figur 3).
- Toppbete var den klart dominerade skadetyper, vilket också är det vanligaste resultatet i denna typen av mätningar (figur 4).
- Risken för att en oskadad tallstam skall skadas under ett år beräknades till 5,5%. Denna siffra kan användas för att grovt förutsäga hur många stammar man kan förvänta sig är oskadade när träden vuxit över attraktiv beteshöjd (figur 5).
- Om nuvarande skaderisk består kommer ett genomsnittligt bestånd efter 15 år att ha ca 500 stammar färre som är helt oskadade jämfört med t ex en årlig skaderisk på 2% (figur 5).



Figur 3. Andel stammar med skador av olika klasser samt oskadade stammar i MO Götaland. Observera att summan av bara färsk skador och både färsk och äldre skador motsvarar färsk skador i figur 2.



Figur 4. Färsk skador i MO Götaland uppdelade på toppbete, stambrott och barknag. Observera att en stam kan förekomma i mer än en kategori vilket betyder att summan kan vara större än andelen färsk skador.



Figur 5. Prognos av utvecklingen av antalet oskadade stammar i MO Götaland. Beräkningarna utgår från att antalet stammar per ha och årlig skaderisk är konstant. Blå punkt indikerar uppmätt nivå på antalet oskadade stammar i det genomsnittliga beståndet.



Foto: Johan Truvé

Produktion

Svensk Naturförvaltning AB
 info@naturforvaltning.se, www.naturforvaltning.se
 Ramsberg: Sommarrovägen 10,
 SE-711 98 Ramsberg, Tel. 0581-66 09 70
 Göteborg: Rullagergatan 9,
 SE-415 26, Göteborg, Tel. 031-22 30 45