

Älgstammens utveckling

Rumskulla ÄSO 2006-2010

På uppdrag av Rumskulla ÄSO har Svensk Naturförvaltning AB analyserat älgstammens utveckling inom skötselområdet (15873 hektar). Syftet har varit att lägga grunden för beslut om framtida mål och få ett bra underlag för att beräkna vad och hur mycket som skall skjutas.

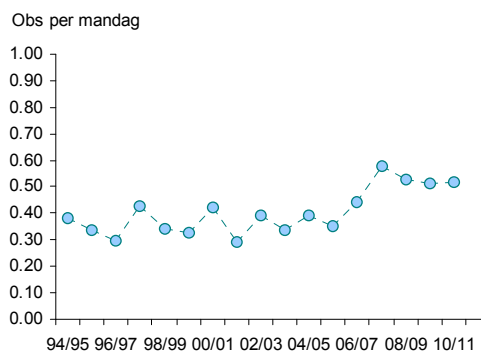
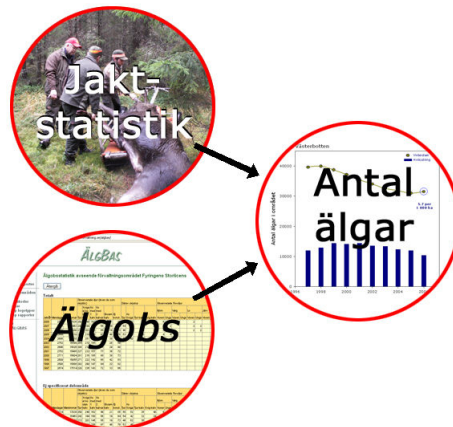
Från älgobs till älgar

Flera metoder används för att beskriva älgstammens storlek, sammansättning och utveckling. Respektive metod har sina för och nackdelar men om de används i kombination med varandra får man ett säkrare underlag. Med statistik från avskjutning och älgobs kan man kontinuerligt följa stammens utveckling och få en uppfattning om den rådande trenden i tillväxten. Med regelbundna flyginventeringar kan man också med större säkerhet beskriva det faktiska antalet älgar.

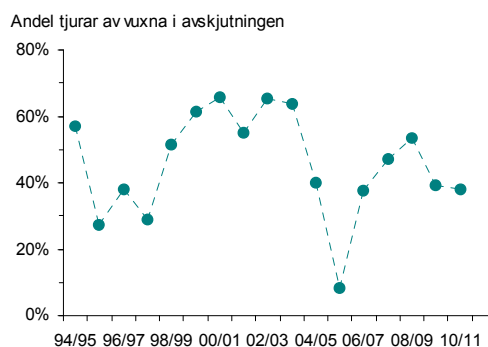
Resultaten för Rumskulla ÄSO kommer från en modellberäkning där vi vägt samman uppgifter om hur många älgar av olika kategorier som observerats respektive skjutits. En sådan beräkning förutsätter att det finns data insamlade från en serie av år. I allmänhet blir beräkningarna säkrare ju fler år med data man utnyttjar. I detta fall användes data för de senaste tio åren. Dessutom har resultaten från den flyginventering som utfördes i februari 2011 utnyttjats i analysen.

Älgobs och avskjutning

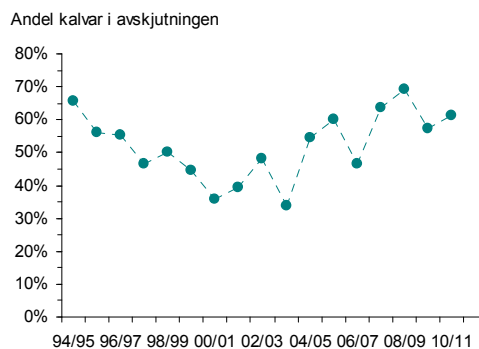
- Antalet observerade älgar per mandag (figur 1) har legat på en ganska jämn nivå under den period som data finns tillgängligt (1994-2010). En viss nivåökning skedde mellan 2005 och 2007. Analysen av utvecklingen har utförts på data från de senaste tio åren (2001-2010).
- Andelen tjurar av vuxna i avskjutningen har varierat mellan 8 och 66%, men i genomsnitt varit 48% (figur 2).
- Andelen kalvar av skjutna djur har varierat mellan 34 och 69%, men i genomsnitt varit 52% (figur 3).



Figur 1



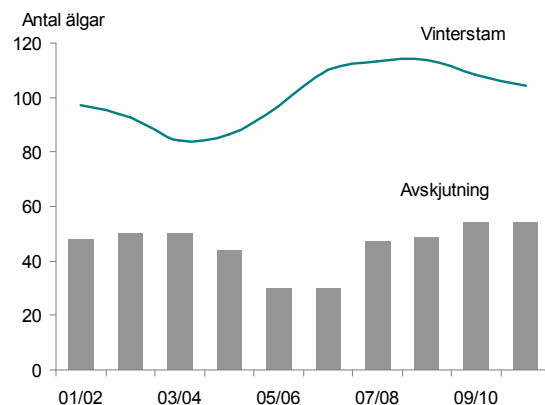
Figur 2



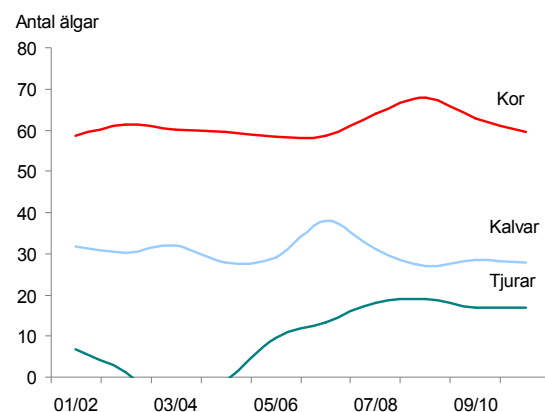
Figur 3

Stammens utveckling

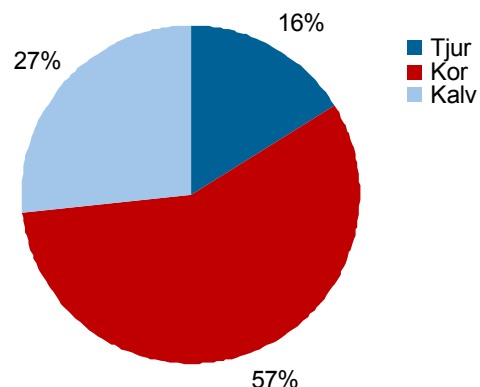
- Älgstammen vintern 2010/2011 har skattats, utifrån modellberäkningen, till 6,7 älgar per 1000 ha (Tabell 1). Antalet älgar har legat på en ganska jämn nivå sedan 2001 och avskjutningen har varit i nivå med den årliga tillväxten (figur 4).
- Den beräknade fördelningen av djurslag i vinterstammen 2010/2011 var: 16% tjurar, 57% kor samt 27% kalvar (figur 5 och 6).
- En bästa anpassning av modell till data resulterar i en mycket låg könskvot som är klart lägre än observerad kvot och den som skattats i flyginventering, 22% respektive 42 och 50% . Orsaken till analysens utfall beror på att det skjuts färre tjurar än kor samtidigt som det observeras fler kor än tjurar. Eftersom andelen tjur av vuxna i avskjutningen ligger under 50% bör könskvoten vara högre än den som anges av modellen.
- Antalet kalvar per ko var 0,84 före jakten 2010/2011. Värdet är något högre än medelvärdet för hela perioden (0,76).
- Önskar man dämpa eller driva på stammens tillväxt är det effektivast att förändra uttaget av kor.
- Vi rekommenderar att fortsätta noggrant samla in älgobs och jaktstatistik för att kunna följa utvecklingen. En hög mellanårsvariation i avskjutning och älgobs skapar en större osäkerhet i analysresultaten. Mellanårsvariationen är i regel mindre ju större område man analyserar, och tillförlitligheten till resultaten blir därmed bättre.



Figur 4.



Figur 5



Figur 6

Tabell 1

Antal älgar efter jakt (vinterstam)								
År	Säsong	Tjurar	Kor	Kalvar	Kalv/ko	Könskvot	Totalt	Totalt per 1000 ha
2010	10/11	17	60	28	0.47	22%	104	6.7

Produktion

Svensk Naturförvaltning AB
 info@naturforvaltning.se, www.naturforvaltning.se
 Ramsberg: Sommarrovägen 10,
 SE-711 98 Ramsberg, Tel. 0581-66 09 70
 Göteborg: Rullagergatan 9,
 SE-415 26 Göteborg, Tel. 031-22 30 45