

Älgstammens utveckling

Storuman Ovan JVK 2003/2004-2010/2011

På uppdrag av de större markägarna har Svensk Naturförvaltning AB beräknat älgstammens utveckling i Storuman Ovan JVK. Syftet har varit att lägga grunden för beslut om framtida mål och få ett bra underlag för att beräkna vad och hur mycket som skall skjutas.

Från älgobs till älgar

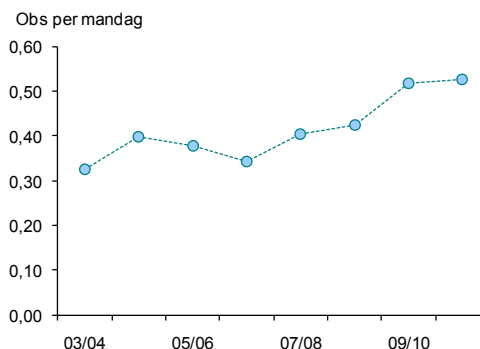
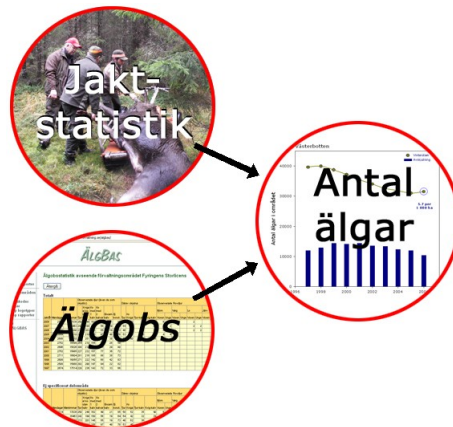
Förutom flyginventeringar finns flera kompletterande metoder som kan användas till att följa älgstammens årliga utveckling.

En av metoderna är att utnyttja statistik från avskjutningen samt den så kallade Älgobsen. I många områden bokför jägarna själva detta sedan flera år, vilket gör att man kan följa stammens utveckling bakåt i tiden och få en uppfattning om den rådande trenden i tillväxten. Detta kan väsentligt underlätta besluten för planeringen av avskjutningen på lokal nivå.

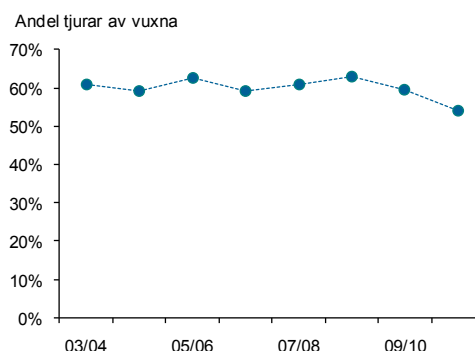
Resultaten för området Storuman Ovan (518 000 ha) kommer från en modellberäkning där vi vägt samman uppgifter om hur många älgar av olika kategorier som observerats respektive skjutits. En sådan beräkning förutsätter att det finns data insamlade från en serie av år. I allmänhet blir beräkningarna säkrare ju fler år med data man utnyttjar. I detta fall användes data för de senaste åtta åren.

Älgobs och avskjutning

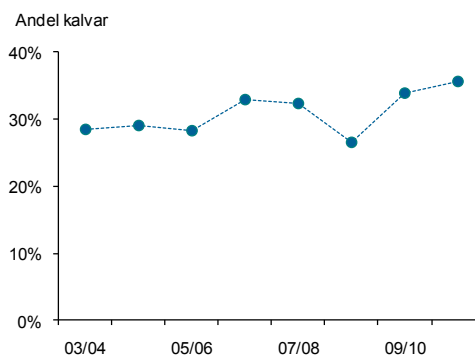
- Antalet mandagar, respektive mantimmar, faller något över perioden. Vad denna minskade rapportering beror på är oklart men kan vara till en nackdel när man ska dra slutsatser kring resultatens tillförlitlighet.
- Antalet observerade älgar per mandag (figur 1), respektive per mantimme, uppvisar i stort samma trend som den beräknade populationsutvecklingen (se nästa sida). Detta är inte alltid fallet och man bör vara försiktig med att dra slutsatser om stammens utveckling direkt utifrån obs per mandag.
- Andelen tjurar i avskjutningen har i flera år varit hög (i genomsnitt 60%), men sjönk senaste året ner till 54% (figur 2).
- Andelen kalvar av skjutna djur har varierat mellan 26 och 36% (figur 3), vilket varit klart lägre än genomsnittet för länet (42%). Variationen mellan år är stor men tendensen är att andelen ökat över tiden.



Figur 1



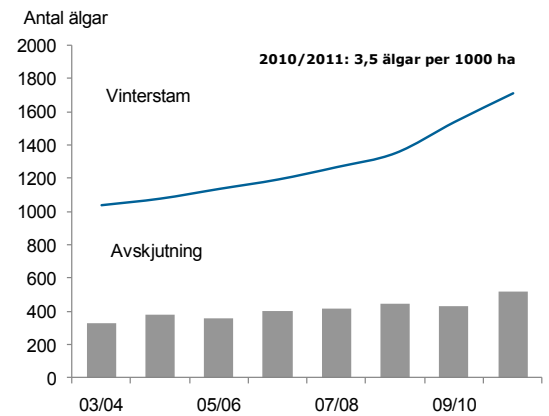
Figur 2



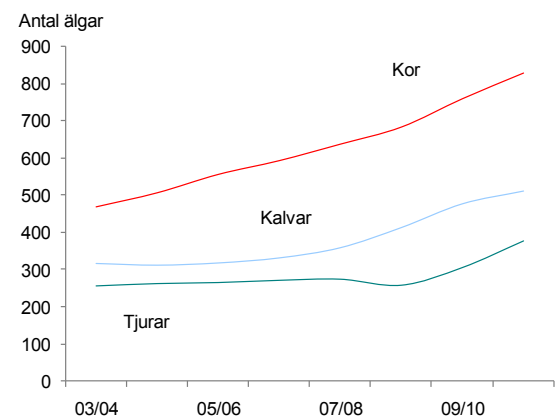
Figur 3

Stammens utveckling

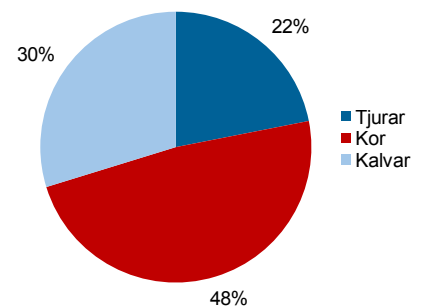
- Älgstammen vintern 2010/2011 har skattats, utifrån modellberäkningen, till 3,5 älgar per 1000 ha. Trenden är att älgantalet är på väg uppåt (figur 4). Detta innebär att avskjutningen och annan dödlighet för närvarande är lägre än rekryteringen av älg.
- Den beräknade fördelningen av djurslag i vinterstammen 2010/2011 var: 22% tjurar, 48% kor samt 30% kalvar (figur 5 och 6).
- Andelen tjurar av vuxna älgar, både före och efter jakt, har över perioden först minskat för att sedan återhämta sig något sista året. Viktigaste skälet är jakttrycket på tjurar som flera år legat högt men minskat på slutet (figur 2). Eftersom stammen växer får en förändrad avskjutning snabbt genomslag eftersom det varje år fylls på med ett stort antal unga tjurar som till antalet är några fler än unga hondjur (ett antagande baserat på att könskvoten på skjutna kalvar har varit nästan 53%).
- Antalet kalv per ko var före jakten 2010/2011 lika med genomsnittet för Västertoppen (0,71). Förutom första året i perioden har denna siffra emellertid legat lägre. Tendensen är att reproduktionstalet ökar.
- Relativt liten andel kor i avskjutningen (figur 2) har bidragit till att stammens årliga kalvproduktion successivt ökat, vilket inneburit totalt fler älgar (figur 4). Önskar man dämpa eller driva på stammens tillväxt är det effektivast att förändra uttaget av kor.
- Vi rekommenderar att fortsätta noggrant samla in älgobs och jaktstatistik för att kunna följa utvecklingen. En oberoende skattning av tätheten genom en flyginventering skulle höja säkerheten i beräkningarna. Vi råder att, så långt som möjligt, samla data med samma områdesavgräns-



Figur 4



Figur 5



Figur 6

Produktion

Svensk Naturförvaltning AB
info@naturforvaltning.se, www.naturforvaltning.se
Ramsberg: Sommarrovägen 10,
SE-711 98 Ramsberg, Tel. 0581-66 09 70
Göteborg: Rullagergatan 9,
SE-415 26 Göteborg, Tel. 031-22 30 45