

Älgstammens utveckling

Vindelns JVK 2000/2001-2010/2011

På uppdrag av de större markägarna har Svensk Naturförvaltning AB beräknat älgstammens utveckling i Vindelns JVK. Syftet har varit att lägga grunden för beslut om framtida mål och få ett bra underlag för att beräkna vad och hur mycket som skall skjutas.

Från älgobs till älgar

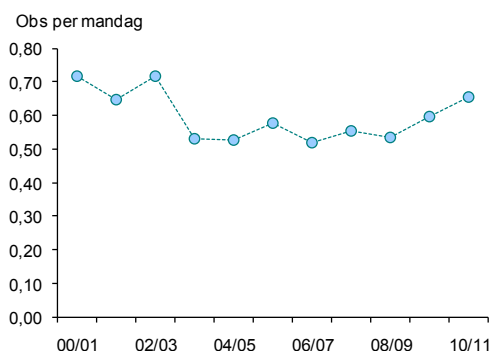
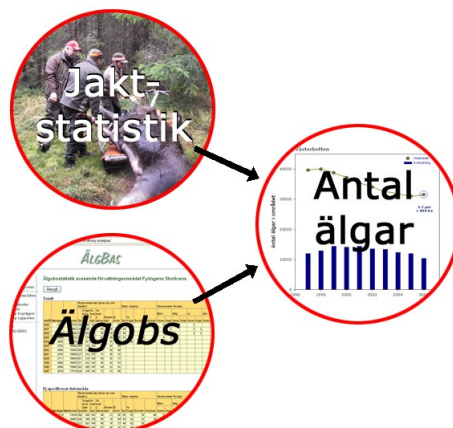
Förutom flyginventeringar finns flera kompletterande metoder som kan användas till att följa älgstammens årliga utveckling.

En av metoderna är att utnyttja statistik från avskjutningen samt den så kallade Älgobsen. I många områden bokför jägarna själva detta sedan flera år, vilket gör att man kan följa stammens utveckling bakåt i tiden och få en uppfattning om den rådande trenden i tillväxten. Detta kan väsentligt underlätta besluten för planeringen av avskjutningen på lokal nivå.

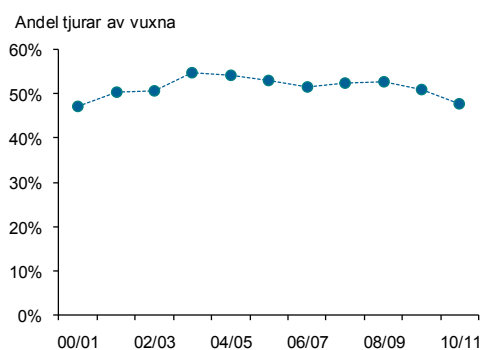
Resultaten för området Vindelns (272 700 ha) kommer från en modellberäkning där vi vägt samman uppgifter om hur många älgar av olika kategorier som observerats respektive skjutits. En sådan beräkning förutsätter att det finns data insamlade från en serie av år. I allmänhet blir beräkningarna säkrare ju fler år med data man utnyttjar. I detta fall användes data för de senaste elva åren.

Älgobs och avskjutning

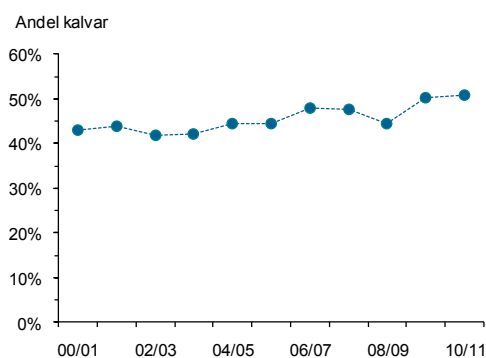
- Antalet mandagar, respektive mantimmar, har ökat över perioden. Vad denna minskade rapportering beror på är oklart men kan vara till en nackdel när man ska dra slutsatser kring resultatens tillförlitlighet.
- Antalet observerade älgar per mandag (figur 1), respektive per mantimme, uppvisar inte riktigt samma trend som den beräknade populationsutvecklingen (se nästa sida). Resultatet visar på faran att dra slutsatser om stammens utveckling direkt utifrån obs per mandag.
- Andelen tjurar i avskjutningen har varierat år från år, men i genomsnitt varit något över 50% (figur 2). Trenden sett till de senaste åren är att andelen faller.
- Andelen kalvar av skjutna djur har varierat mellan 42 och 51% (figur 3), vilket överlag varit högre än genomsnittet för länet (42%). Möjligen går trenden mot ökad andel kalvar.



Figur 1



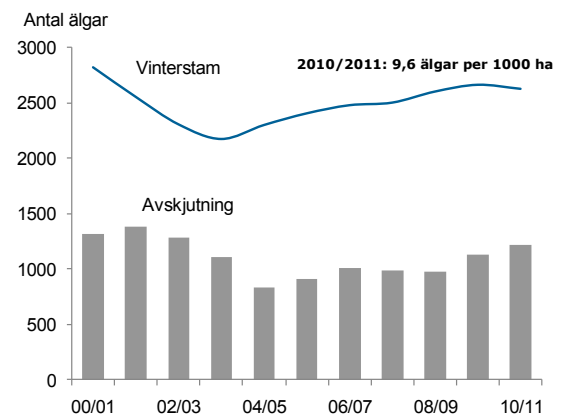
Figur 2



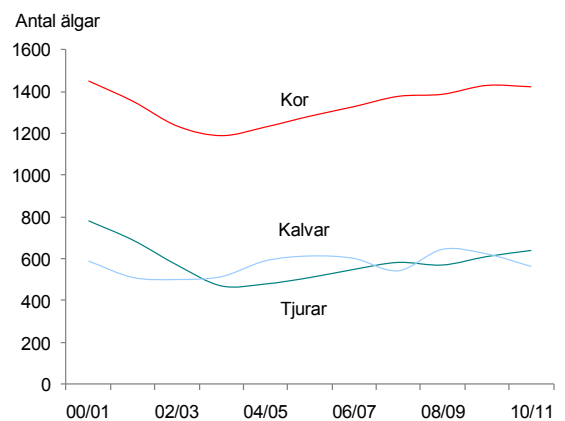
Figur 3

Stammens utveckling

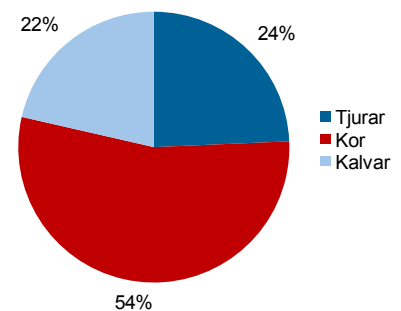
- Älgstammen vintern 2010/2011 har skattats, utifrån modellberäkningen, till 9,6 älgar per 1000 ha. För närvarande ser det ut som om att rekryteringen av älg balanserar avskjutningen och annan dödlighet.
- Den beräknade fördelningen av djurslag i vinterstammen 2010/2011 var: 24% tjurar, 54% kor samt 22% kalvar (figur 5 och 6).
- Andelen tjurar av vuxna älgar, både före och efter jakt, har över perioden först sjunkit ganska mycket för att sedan återhämta sig något. Det relativa jakttrycket på tjurar (figur 2) är den främsta bakomliggande orsaken. Minskad andel tjurar kan man inte läsa ut direkt av älgobsen vilket understryker betydelsen av en förädlad analys. Vill man höja tjurandelen måste jakttrycket på tjurar minska.
- Antalet kalv per ko har pendlat upp och ner de senaste åren men ökade dessförinnan stadigt. Före jakten 2010/2011 var reproduktionstalet något lägre än genomsnittet för Västerbotten (0,68 mot 0,71).
- Önskar man dämpa eller driva på stammens tillväxt är det effektivast att förändra uttaget av kor. Men ett förändrat uttag av kor får konsekvenser på andel tjurar i stammen och har man ett mål kring hur hög denna skall vara måste man även beakta det totala antalet älgar som skjuts.
- Vi rekommenderar att fortsätta noggrant samla in älgobs och jaktstatistik för att kunna följa utvecklingen. Resultat från en flyginventering kan förstärka tillförlitligheten i hur stor stam som finns. För att kunna dra fördel av att väga samman resultat från olika räknemetoder är det viktigt att man försöker samla data med en gemensam områdesavgränsning.



Figur 4



Figur 5



Figur 6

Produktion

Svensk Naturförvaltning AB
info@naturforvaltning.se, www.naturforvaltning.se
Ramsberg: Sommarrovägen 10,
SE-711 98 Ramsberg, Tel. 0581-66 09 70
Göteborg: Rullagergatan 9,
SE-415 26 Göteborg, Tel. 031-22 30 45