

Älgstammens utveckling

Dorotea Nedan JVK 1997/1998-2010/2011

På uppdrag av de större markägarna har Svensk Naturförvaltning AB beräknat älgstammens utveckling i Vilhelmina Nedans JVK. Syftet har varit att lägga grunden för beslut om framtida mål och få ett bra underlag för att beräkna vad och hur mycket som skall skjutas.

Från älgobs till älgar

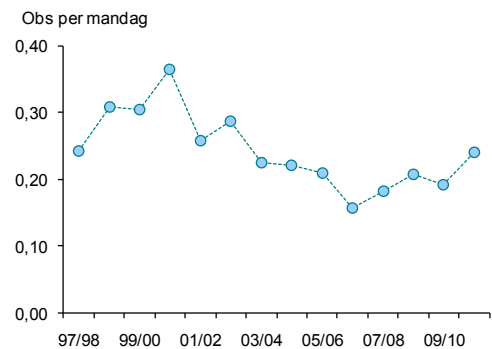
Förutom flyginventeringar finns flera kompletterande metoder som kan användas till att följa älgstammens årliga utveckling.

En av metoderna är att utnyttja statistik från avskjutningen samt den så kallade Älgobsen. I många områden bokför jägarna själva detta sedan flera år, vilket gör att man kan följa stammens utveckling bakåt i tiden och få en uppfattning om den rådande trenden i tillväxten. Detta kan väsentligt underlätta besluten för planeringen av avskjutningen på lokal nivå.

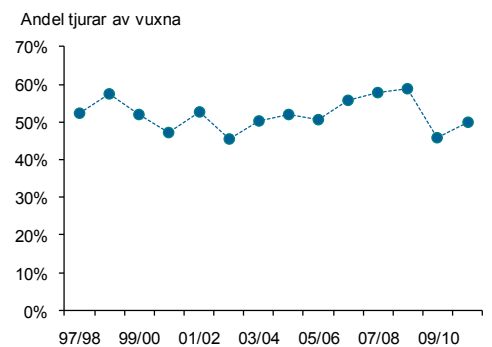
Resultaten för området Dorotea Nedan (99 800 ha) kommer från en modellberäkning där vi vägt samman uppgifter om hur många älgar av olika kategorier som observerats respektive skjutits. En sådan beräkning förutsätter att det finns data insamlade från en serie av år. I allmänhet blir beräkningarna säkrare ju fler år med data man utnyttjar. I detta fall användes data för de senaste fjorton åren.

Älgobs och avskjutning

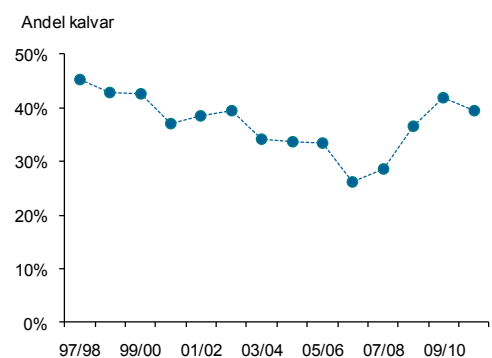
- Antalet mandagar, respektive mantimmar, har varit ganska stabil över perioden. Detta är en fördel när man ska dra slutsatser kring resultatens tillförlitlighet.
- Antalet observerade älgar per mandag (figur 1), respektive per mantimme, uppvisar i stort samma trend som den beräknade populationsutvecklingen (se nästa sida). Detta är inte alltid fallet och man bör vara försiktig med att dra slutsatser om stammens utveckling direkt utifrån obs per mandag.
- Andelen tjurar i avskjutningen har varierat år från år, men i genomsnitt legat runt 52% (figur 2). En sådan avskjutning leder till att könskvoten förblir skev i vinsterstam och vid jaktstart.
- Andelen kalvar av skjutna djur gick stadigvarande nedåt flera år men har på senare år stigit (figur 3). Nivån de två senaste jaktsäsongerna har legat ungefär som genomsnittet för länet (42%).



Figur 1



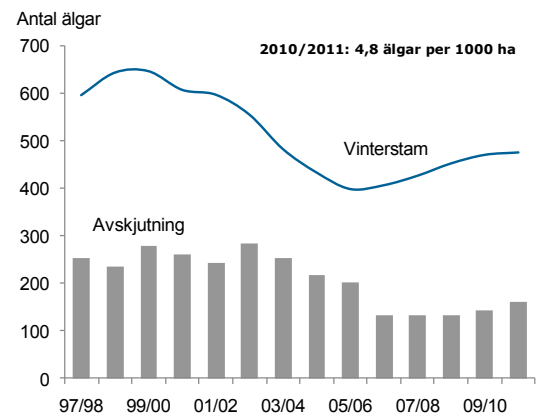
Figur 2



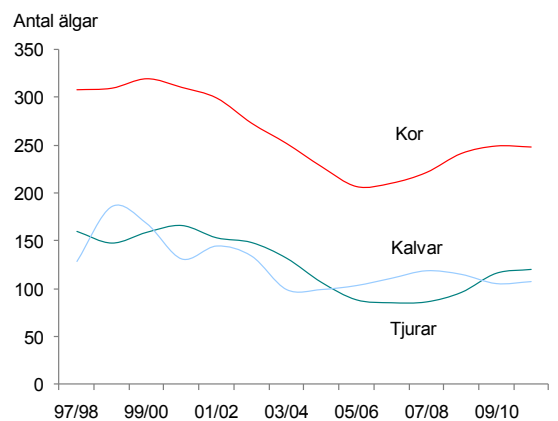
Figur 3

Stammens utveckling

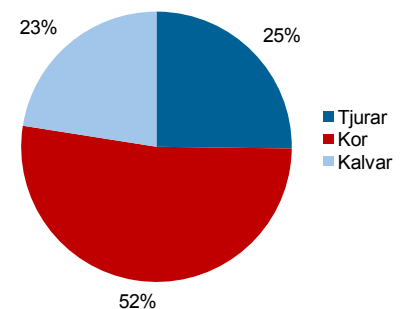
- Älgstammen vintern 2010/2011 har skattats, utifrån modellberäkningen, till 4,8 älgar per 1000 ha. Trenden är att älgantalet är på väg att balanseras mellan å ena sidan avskjutning och annan dödlighet och å andra sidan rekrytering av nya älgar. Här finns dock en osäkerhet och Älgobsen pekar mer åt att stammen ökar.
- Den beräknade fördelningen av djurslag i vinterstammen 2010/2011 var: 25% tjurar, 52% kor samt 23% kalvar (figur 5 och 6).
- Andelen tjurar av vuxna älgar, både före och efter jakt, har över perioden minskat något men är i ett länsperspektiv högt (endast en krets uppvisade en högre könskvot efter senaste jaktsäsong). Minskad andel tjurar kan man inte läsa ut direkt av älgobsen vilket understryker betydelsen av en förädlad analys.
- Antalet kalv per ko har sjunkit under perioden och var före jakten 2010/2011 klart under genomsnittet för Västerbotten (0,57 mot 0,71).
- Önskar man dämpa eller driva på stammens tillväxt är det effektivast att förändra uttaget av kor. Men ett förändrat uttag av kor får konsekvenser på andel tjurar i stammen och har man ett mål kring hur hög denna skall vara måste man även beakta det totala antalet älgar som skjuts.
- Vi rekommenderar att fortsätta noggrant samla in älgobs och jaktstatistik för att kunna följa utvecklingen. Resultat från en flyginventering kan förstärka tillförlitligheten i hur stor stam som finns. För att kunna dra fördel av att väga samman resultat från olika räknemetoder är det viktigt att man försöker samla data med en gemensam områdesavgränsning.



Figur 4



Figur 5



Figur 6

Produktion

Svensk Naturförvaltning AB
info@naturforvaltning.se, www.naturforvaltning.se
Ramsberg: Sommarrovägen 10,
SE-711 98 Ramsberg, Tel. 0581-66 09 70
Göteborg: Rullagergatan 9,
SE-415 26 Göteborg, Tel. 031-22 30 45