

Älgstammens utveckling

Malå JVK 2003/2004-2010/2011

På uppdrag av de större markägarna har Svensk Naturförvaltning AB beräknat älgstammens utveckling i Malås JVK. Syftet har varit att lägga grunden för beslut om framtida mål och få ett bra underlag för att beräkna vad och hur mycket som skall skjutas.

Från älgobs till älgar

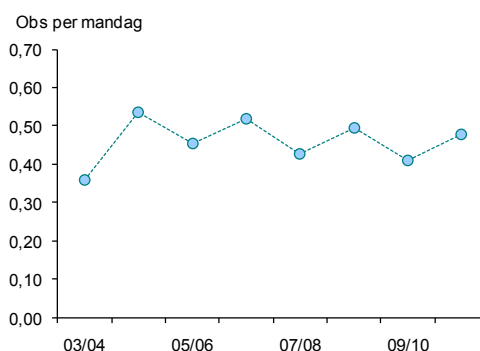
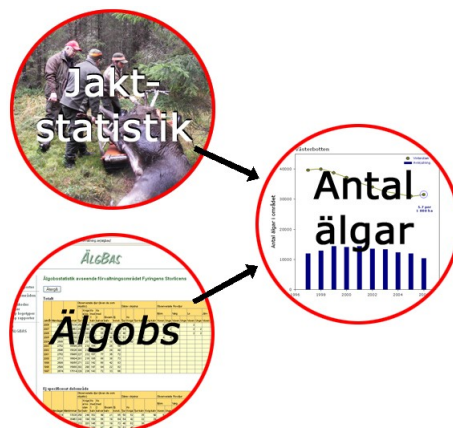
Förutom flyginventeringar finns flera kompletterande metoder som kan användas till att följa älgstammens årliga utveckling.

En av metoderna är att utnyttja statistik från avskjutningen samt den så kallade Älgobsen. I många områden bokför jägarna själva detta sedan flera år, vilket gör att man kan följa stammens utveckling bakåt i tiden och få en uppfattning om den rådande trenden i tillväxten. Detta kan väsentligt underlätta besluten för planeringen av avskjutningen på lokal nivå.

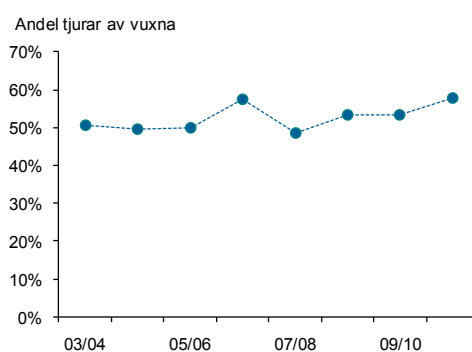
Resultaten för området Malå (164 500 ha) kommer från en modellberäkning där vi vägt samman uppgifter om hur många älgar av olika kategorier som observerats respektive skjutits samt resultat från flyginventering 2008/2009. En sådan beräkning förutsätter att det finns data insamlade från en serie av år. I allmänhet blir beräkningarna säkrare ju fler år med data man utnyttjar. I detta fall användes data för de senaste åtta åren.

Älgobs och avskjutning

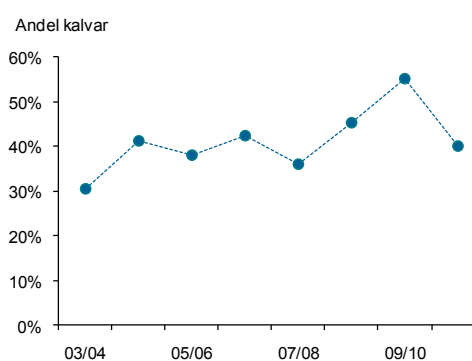
- Antalet mandagar, respektive mantimmar, faller något över perioden. Vad denna minskade rapportering beror på är oklart men kan vara till en nackdel när man ska dra slutsatser kring resultatets tillförlitlighet.
- Antalet observerade älgar per mandag (figur 1), respektive per mantimme, varierar upp och ned utan någon tydlig trend. Detta kan jämföras med den beräknade populationsutvecklingen som visar först en svag nedgång och därefter en snabb uppgång (se nästa sida). Resultatet visar på faran att dra slutsatser om stammens utveckling direkt utifrån obs per mandag.
- Andelen tjurar i avskjutningen har varierat år från år, men i genomsnitt legat runt 52% (figur 2).
- Andelen kalvar av skjutna djur har varierat mycket (figur 3), men trenden är att andelen ökar. Endast ett par år har andelen kalvar legat över genomsnittet för länet (42%).



Figur 1



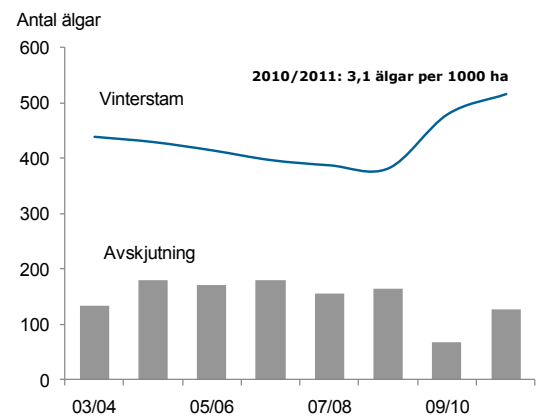
Figur 2



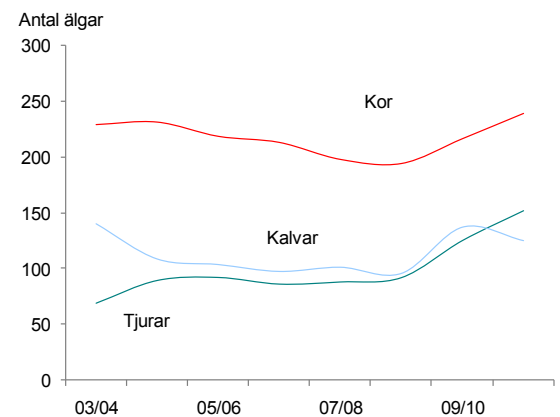
Figur 3

Stammens utveckling

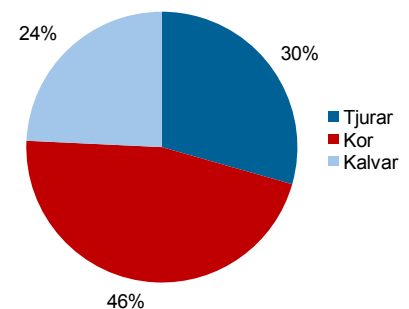
- Älgstammen vintern 2010/2011 har skattats, utifrån modellberäkningen, till 3,1 älgar per 1000 ha. I beräkningarna har data från Älgobs och avskjutning vägts samman med resultat från en flyginventering 2008/2009 i motsvarande område (2,4 älgar per 1000 ha).
- Älgantalet har efter en mer än halverad avskjutning 2009/2010 gjort ett kast uppåt (figur 4). Och även det senaste året har avskjutningen och annan dödlighet varit lägre än rekryteringen av nya älgar.
- Den beräknade fördelningen av djurslag i vinterstammen 2010/2011 var: 30% tjurar, 46% kor samt 24% kalvar (figur 5 och 6). Kalvandelen ser ut att vara stabil över tiden trots en ökad andel kalvar bland skjutna djur (se föregående sida).
- Antalet tjurar, både före och efter jakt, har varit lägre än antalet kor. Andelen tjurar har dock ökat och har under senaste vintern varit hög (39%) jämfört med andra kretsar i länet (24% för hela Västerbottens län).
- Antalet kalv per ko har varierat under perioden utan att för den skull uppvisa någon trend i utvecklingen. Före jakten 2010/2011 var siffran under genomsnittet för Västerbotten (0,65 mot 0,71).
- Önskar man dämpa eller driva på stammens tillväxt är det effektivast att förändra uttaget av kor. Med en relativt hög andel tjurar finns ett utrymme att ta mer av tjurarna och således öka avkastningen.
- Vi rekommenderar att fortsätta noggrant samla in älgobs och jaktstatistik för att kunna följa utvecklingen. Resultat från flyginventeringen 2008/2009 har här bättre på säkerheten i de beräknade värdena. Fler oberoende skattningar skulle ytterligare förstärka tillförlitligheten i hur stor stam som finns.



Figur 4



Figur 5



Figur 6

Produktion

Svensk Naturförvaltning AB
info@naturforvaltning.se, www.naturforvaltning.se
Ramsberg: Sommarrovägen 10,
SE-711 98 Ramsberg, Tel. 0581-66 09 70
Göteborg: Rullagergatan 9,
SE-415 26 Göteborg, Tel. 031-22 30 45