

# Älgstammens utveckling

## Västerbottens län 2001/2002-2010/2011

På uppdrag av de större markägarna har Svensk Naturförvaltning AB beräknat älgstammens utveckling i Västerbottens län. Syftet har varit att lägga grunden för beslut om framtida mål och få ett bra underlag för att beräkna vad och hur mycket som skall skjutas.

### Från älgobs till älgar

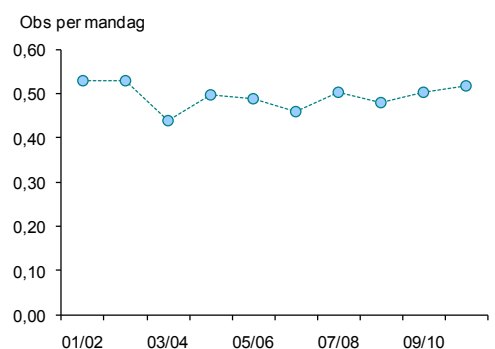
Förutom flyginventeringar finns flera kompletterande metoder som kan användas till att följa älgstammens årliga utveckling.

En av metoderna är att utnyttja statistik från avskjutningen samt den så kallade Älgobsen. I många områden bokför jägarna själva detta sedan flera år, vilket gör att man kan följa stammens utveckling bakåt i tiden och få en uppfattning om den rådande trenden i tillväxten. Detta kan väsentligt underlätta besluten för planeringen av avskjutningen på lokal nivå.

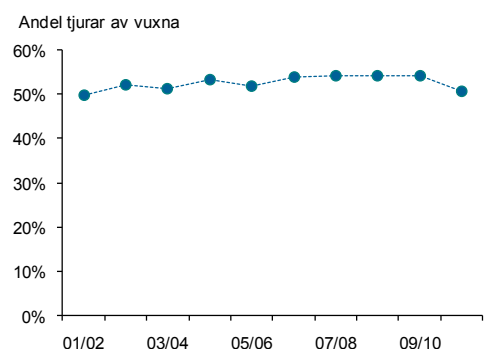
Resultaten för Västerbottens län (5 556 600 ha) kommer från en modellberäkning där vi vägt samman uppgifter om hur många älgar av olika kategorier som observerats respektive skjutits. En sådan beräkning förutsätter att det finns data insamlade från en serie av år. I allmänhet blir beräkningarna säkrare ju fler år med data man utnyttjar men ibland är ett mindre antal år optimalt. I detta fall användes data för de senaste tio åren.

### Älgobs och avskjutning

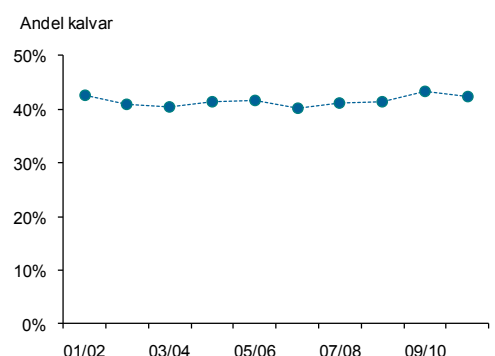
- Antalet mandagar, respektive mantimmar, har varit ganska stabil över perioden. Detta är en fördel när man ska dra slutsatser kring resultatens tillförlitlighet. (Före 2001/2002 ökade antalet mantimmar vilket är ett skäl till att de åren uteslutits i beräkningarna.)
- Antalet observerade älgar per mandag (figur 1) ser ut att svagt minska. Detta kan jämföras med den beräknade populationsutvecklingen som indikerar en svag uppgång (se nästa sida). Resultatet visar på faran att dra slutsatser om stammens utveckling direkt utifrån obs per mandag.
- Andelen tjurar i avskjutningen har i genomsnitt legat runt 52% (figur 2). Med en redan skev könskvot och en andel kalvar av hankön på dryga 50% (beräknat utifrån fällda kalvar) förblir eller till och med förstärks en skev könskvot bland vuxna älgar.
- Andelen kalvar av skjutna djur har varierat mellan 40 och 45% (figur 3). Någon direkt trend går inte se. Räknat som *antal* kalvar har det skett en liten nedgång följt av en motsvarande uppgång.



Figur 1



Figur 2



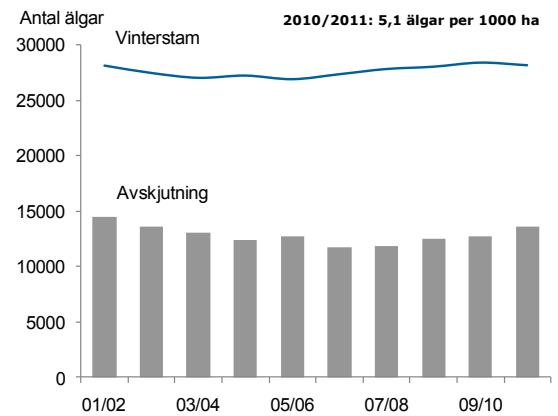
Figur 3

## Stammens utveckling

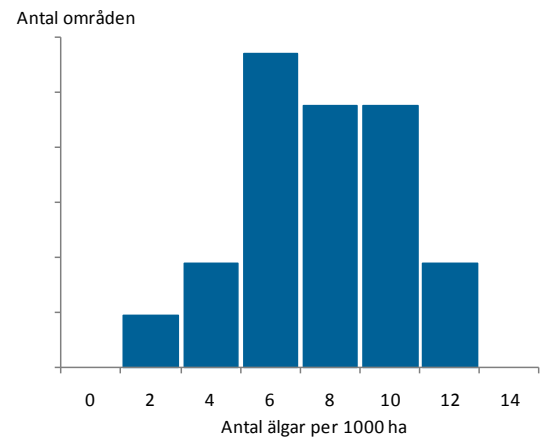
- Älgstammen vintern 2010/2011 har skattats, utifrån modellberäkningen, till 5,1 älgar per 1000 ha (figur 4). Tätheten för länets kretsar (ej Tärna och Storuman där data saknas) varierade mellan 1,3 och 10,3 (figur 5).
- Trenden är att älgantalet är på väg svagt uppåt (figur 4). Detta innebär att avskjutningen och annan dödlighet för närvarande är lägre än rekryteringen. Variationen mellan kretsar är dock stor med några kretsar på snabb nedgång (se resultatblad för respektive krets).
- Den beräknade fördelningen av djurslag i vinterstammen 2010/2011 var: 17% tjurar, 55% kor samt 28% kalvar (figur 6 och 7). Över perioden verkar dessa andelar ha varit tämligen jämna.
- Antalet tjurar, både före och efter jakt, har generellt i länet varit klart lägre än antalet kor. Ett relativt sett hårt jakttryck på tjurar (figur 2) är den främsta orsaken.
- Antalet kalv per ko har, sett över hela länet, varierat obetydligt över perioden (mellan 0,69 och 0,71). Före jakten 2010/2011 var antalet kalv per ko 0,71. Precis som med täthet och könkvot skiljer sig kretsarna en hel åt (mellan 0,54 och 0,83 före senaste jaktsäsongen).
- Önskar man dämpa eller driva på stammens tillväxt är det effektivast att förändra uttaget av kor. Men vill man inte ha alltför liten andel tjurar i stammen kan man emellertid inte minska denna andel hur mycket som helst utan måste även beakta det totala antalet älgar som skjuts.
- Vi rekommenderar att fortsätta noggrant samla in älgobs och jaktstatistik för att kunna följa utvecklingen. Resultat från flyginventeringar eller andra oberoende skattningar (spillningsinventering, rekonstruktion av stam med hjälp av ålder på skjutna älgar) kan förstärka tillförlitligheten i hur stor stam som finns.

## Produktion

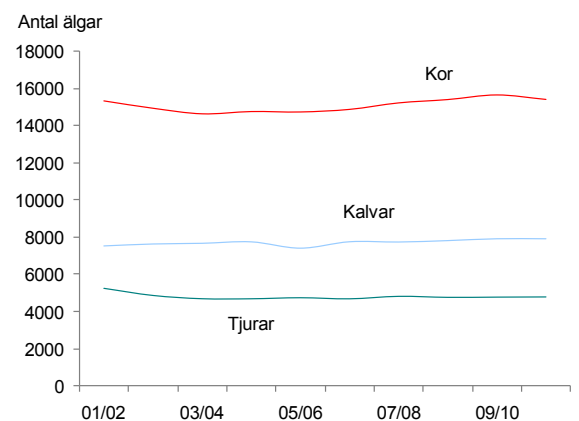
Svensk Naturförvaltning AB  
info@naturforvaltning.se, www.naturforvaltning.se  
Ramsberg: Sommarrovägen 10,  
SE-711 98 Ramsberg, Tel. 0581-66 09 70  
Göteborg: Rullagergatan 9,  
SE-415 26 Göteborg, Tel. 031-22 30 45



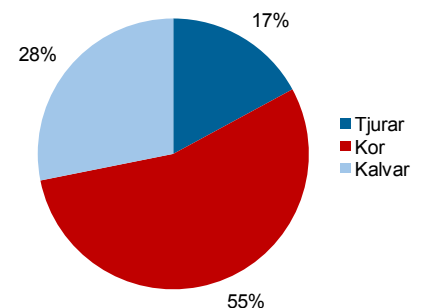
Figur 4



Figur 5



Figur 6



Figur 7