

Älgstammens utveckling

Lövånger JVK 2003/2004-2010/2011

På uppdrag av de större markägarna har Svensk Naturförvaltning AB beräknat älgstammens utveckling i Lövångers JVK. Syftet har varit att lägga grunden för beslut om framtida mål och få ett bra underlag för att beräkna vad och hur mycket som skall skjutas.

Från älgobs till älgar

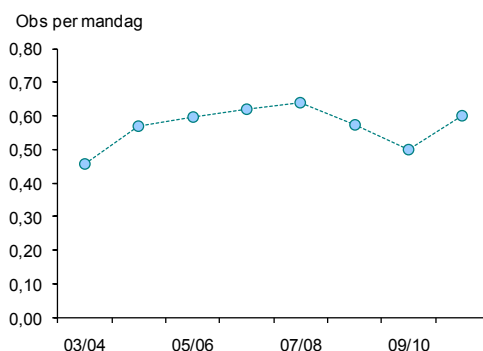
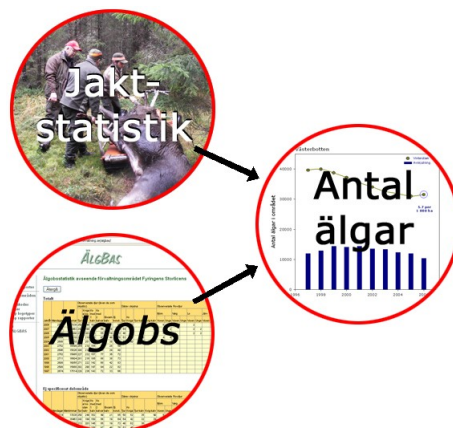
Förutom flyginventeringar finns flera kompletterande metoder som kan användas till att följa älgstammens årliga utveckling.

En av metoderna är att utnyttja statistik från avskjutningen samt den så kallade Älgobsen. I många områden bokför jägarna själva detta sedan flera år, vilket gör att man kan följa stammens utveckling bakåt i tiden och få en uppfattning om den rådande trenden i tillväxten. Detta kan väsentligt underlätta besluten för planeringen av avskjutningen på lokal nivå.

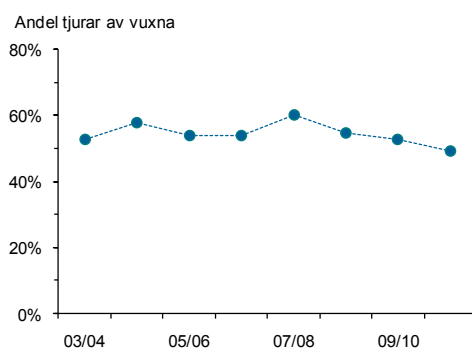
Resultaten för området Lövånger (56 600 ha) kommer från en modellberäkning där vi vägt samman uppgifter om hur många älgar av olika kategorier som observerats respektive skjutits. En sådan beräkning förutsätter att det finns data insamlade från en serie av år. I allmänhet blir beräkningarna säkrare ju fler år med data man utnyttjar. I detta fall användes data för de senaste åtta åren.

Älgobs och avskjutning

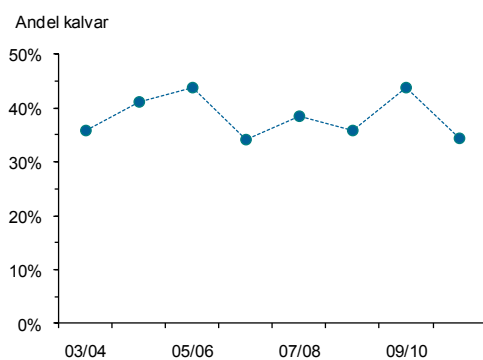
- Antalet mandagar, respektive mantimmar, har varit ganska stabil över perioden. Detta är en fördel när man ska dra slutsatser kring resultatens tillförlitlighet.
- Antalet observerade älgar per mandag, respektive per mantimme, uppvisar ingen tydlig trend (figur 1). Detta kan jämföras med den beräknade populationsutvecklingen som visar en upp och nedgång under perioden (se nästa sida). Resultatet visar på faran att dra slutsatser om stammens utveckling direkt utifrån obs per mandag.
- Andelen tjurar i avskjutningen har varierat år från år, men i genomsnitt legat runt 55% (figur 2). En sådan avskjutning leder till att könkvoten förblir skev i vinsterstam och vid jaktstart.
- Andelen kalvar av skjutna djur har varierat mellan 34 och 44% (figur 3), vilket överlag varit lägre än genomsnittet för länet (42%). Möjligen går trenden mot ökad andel kalvar. Observera här att andel och faktiskt antal djur i avskjutningen inte är samma sak.



Figur 1



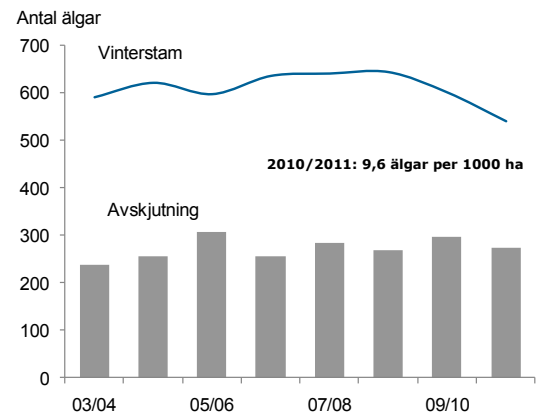
Figur 2



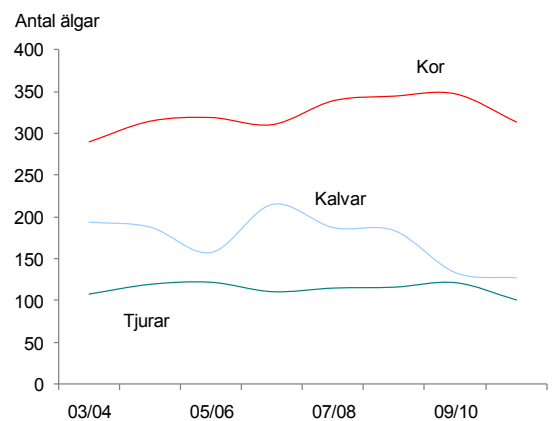
Figur 3

Stammens utveckling

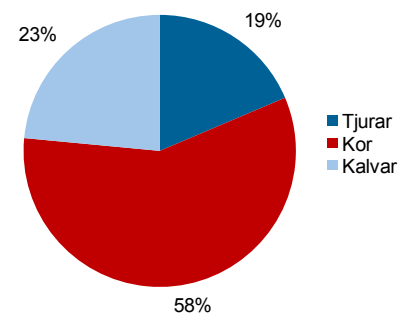
- Älgstammen vintern 2010/2011 har skattats, utifrån modellberäkningen, till 9,6 älgar per 1000 ha. Trenden är att älgantalet är på väg nedåt (figur 4). Detta innebär att avskjutningen och annan dödlighet för närvarande är högre än rekryteringen av älg.
- Den beräknade fördelningen av djurslag i vinterstammen 2010/2011 var: 19% tjurar, 58% kor samt 23% kalvar (figur 5 och 6). Tendensen är att kalvandelens minskar, vilket har sin orsak i sjunkande reproduktion mer än ökad dödsrisk för kalvar i samband med jakt.
- Andelen tjurar av vuxna älgar, både före och efter jakt, har över perioden sjunkit långsamt. Ett relativt sett hårt jakttryck på tjurar (figur 2) är den främsta orsaken. Minskad andel tjurar kan man inte läsa ut direkt av älgobsen vilket understryker betydelsen av en förädlad analys. Vill man höja tjurandelen måste jakttrycket på tjurar minska.
- Antalet kalv per ko har sjunkit under perioden och var före jakten 2010/2011 klart under genomsnittet för Västerbotten (0,52 mot 0,71).
- Relativt få kor i avskjutningen bidrar till att stammens årliga kalvproduktion blir hög. Totalt sett väger detta dock inte upp den totala avgången, vilket innebär en minskande stam (figur 4). Önskar man dämpa eller driva på stammens tillväxt är det effektivast att förändra uttaget av kor. Men vill man inte ha alltför liten andel tjurar i stammen kan man emellertid inte minska denna andel hur mycket som helst utan måste även beakta det totala antalet älgar som skjuts.
- Vi rekommenderar att fortsätta noggrant samla in älgobs och jaktstatistik för att kunna följa utvecklingen. Resultat från en flyginventering kan förstärka tillförlitligheten i hur stor stam som finns.



Figur 4



Figur 5



Figur 6

Produktion

Svensk Naturförvaltning AB
info@naturforvaltning.se, www.naturforvaltning.se
Ramsberg: Sommarrovägen 10,
SE-711 98 Ramsberg, Tel. 0581-66 09 70
Göteborg: Rullagergatan 9,
SE-415 26 Göteborg, Tel. 031-22 30 45