

Älgstammens täthet och sammansättning i Simlångsdalen — Vrå



Foto: Magnus Nyman

Januari 2006

Bakgrund

På många områden i Sverige pågår en omfattande verksamhet för att bygga upp en fungerande och långsiktig älgförvaltning. En viktig del i detta arbete är att bygga upp förvaltningsområden som är av lämplig storlek och väl avskilda från angränsande områden. I området kring Simlångsdalen har markägare och jägare identifierat kärnan i ett sådant område.

Som en del i det nya förvaltningsprogrammet genomfördes en flyginventering med helikopter i januari 2006 i området. Resultaten skall ligga till grund för planering av fortsatt avskjutning.

Avsikten med inventeringen har i första hand varit att uppskatta hur många älgar det finns i området. Vi har också räknat fram fördelningen av tjurar, kor och kalvar, vilket är viktigt för beräkningar av stammens utveckling och avskjutning. Även annat vilt än älg har noterats.

I rapporten redovisas de viktigaste resultaten från inventeringen i några enkla figurer och diagram med kommentarer där det anses befogat.



Förutsättningar

Inventeringarna genomfördes inom ett område öster och sydost om Simlångsdalen.

- Den inventerade ytan är ca 28 000 ha, vilket är större än den areal som angavs i offertförfrågan och som från början låg till grund för planeringen av spaningsarbetet. Skillnaden är sannolikt delvis beroende på olika sätt att betrakta den areal som älgjakt skall ske på. Vi utgår i våra beräkningar från den totala arealen för området. På det sättet kan man göra en total uppskattning av antalet älgar inom hela området och sedan eventuellt uttrycka täthet som älgar per markareal, per skogsareal eller liknande (se senare i redovisningen).

- Området delas av en nord-sydlig länsgräns (Kronoberg-Halland), som i sig inte utgör en barriär för förflyttningar av älgar inom området.
- Inventeringen genomfördes mellan den 7 och den 10 januari, 2006. Väderförutsättningarna var relativt goda fram till den sista dagen då dimma och underkylt regn kom in över området. Väderförutsättningarna framgår av dagboken nedan (Tabell 1).
- Själva räkningen sker i provytor enligt en noggrant fastlagd rutin, som numera används standardmässigt vid de flesta större inventeringarna i landet. Metodiken medger att man kan inventera på måttliga snödjup, den är förhållandevis tids- och kostnadseffektiv samt ger en hög precision vid beräkningarna av älgtäthet. Vi räknar också ut sannolikheten att dagligen se älg och korrigerar för varierad observerbarhet.

Tabell 1. Rådande förhållanden i området under flyginventeringen.

Datum	Temperatur °C	Upplega %	Snödjup cm	Sol %
2006-01-07	-1,5	38	12	0
2006-01-08	-2,5	38	15	25
2006-01-09	-2,5	38	15	100
2006-01-10	-0,5	38	15	0

Resultat

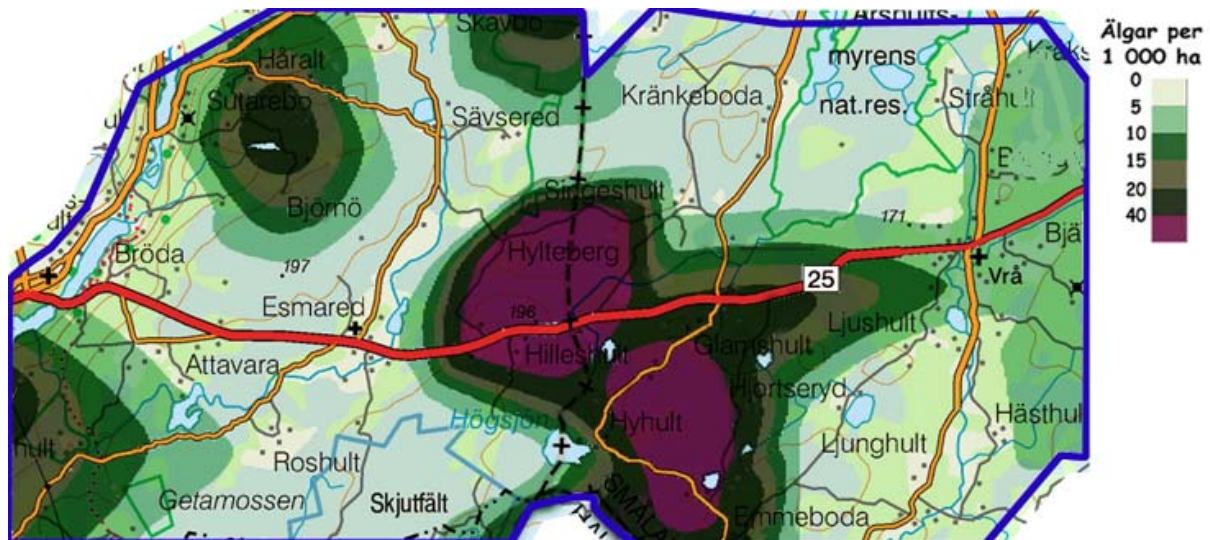
- Den genomsnittliga älgtätheten vid inventeringen var 8,4 älgar/1000 ha i Simlångsdalen — Vrå. Eftersom området och därmed antalet provytor är förhållandevis litet ökar osäkerheten i skattningen av älgar jämfört med om man skulle ha data från ett större område. Detta anges här som medelvärdeets medelfel (Tabell 2).
- Tätheten i tabellen anger den täthet som man fått fram efter att ha korrigerat för de älgar man missat under inventeringen (framräknat från kontrollräkningar i vissa provytor). Vid denna inventering var observerbarheten under inventeringen genomsnittligt 75%, dvs spanarna observerade 3 älgar av fyra. Önskar man dessutom korrigera för fastmark, skogmark eller liknande ökar den genomsnittliga tätheten ytterligare (Tabell 2).

Tabell 2. Resultat av älginventeringen i Simlångsdalen – Vrå 2006.

Älgar / 1000 ha (korrigerad) ± SE	8,4 ± 2,54		
Tjurar / 1000 ha	2,4		
Kor / 1000 ha	3,9		
Kalvar / 1000ha	2,1		
Kalv / Ko	0,53		
Kalv / Vuxen	0,31		
Kor utan kalv	60 %		
Kor med en kalv	27 %		
Kor med två kalvar	13 %		
Könskvot (andel tjur)	38 %		
Areal (ha)	27 964		
	Älgar totalt i om- rådet	Älgar / 1000 ha fastmark	Älgar / 1000 ha skogsmark
Sammanfattning:	234 ± 70	8,6	10,0
Ägoslagsfördelning:	84 % skogsmark 12 % åkermark 2 % öppet vatten		

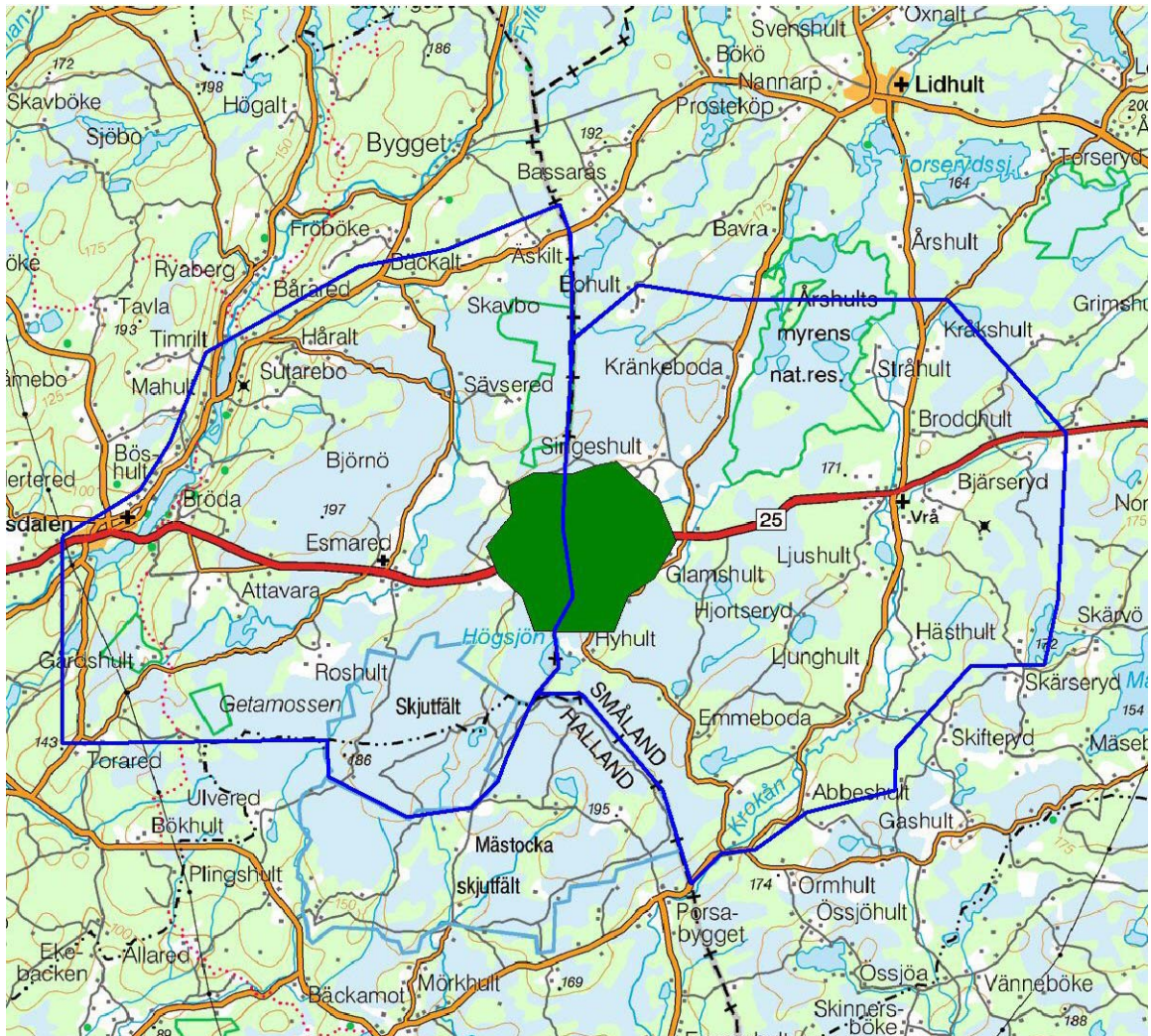
- Väljer vi att uttrycka resultatet som antal älgar, fanns vid inventeringen 234 älgar (± 70 älgar) i hela området. För fortsatta beräkningar av avskjutningsförslag och prognostisering av älgstammens utveckling är det ofta en fördel att använda antal älgar i stället för älgtäthet.
- Det är vanskligt att uttala sig om skillnader mellan t ex områdena som ligger öster resp väster om länsgränsen eftersom den inventerade ytan är förhållandevis liten. En översiktlig jämförelse mellan områdena visar inte på någon tydlig skillnad i vare sig könskvot eller kalvproduktion.
- Svårigheterna att urskilja eventuella, bestående skillnader mellan det östra och det västra området förstärks av att det vid inventeringstillfället uppenbarligen fanns mycket älg i områdets centrum, alltså mitt för länsgränsen (vilket tydligt framgår av kartan). Varifrån dessa älgar kommer och hur långt de sprider ut sig under andra årstider är oklart. Slumpmässiga omfördelningar av älgar kring gränsen kan möjligen förta vissa skillnader som jägarna upplever som verkliga under höstjakten.

- Den ojämna fördelningen av älgar är ganska typisk för de flesta områden vi inventerat (figur 1). Koncentrationer av älgar behöver inte betyda att älgarna i regionen årtidsvandrar på det sätt vi ser i Norrland. I en relativt tät stam skapas lätt lokala ansamlingar med många älgar utan att dessa nödvändigtvis måste vandra långa sträckor. Ofta räcker det med att älgarna förskjuter tyngdpunkten på sina årshemområden till vissa platser. Ett exempel på hur stora hemområdena för älgar är visas i figur 2. Eftersom området är speciellt rikt på mossar som sannolikt erbjuder begränsat med foder då det blir mycket snö, förstärks den ojämna fördelningen av älgar i landskapet.
- En relativt hög andel av alla kor hade kalv med sig vid inventeringen (ca 40%). Jakttrycket har givetvis stor betydelse i detta fall.
- Andelen kor med tvillingkalvar (13%) var ungefär som i andra områden i liknande miljöer.
- Könskvoten var förvisso sned (ca 38% tjur bland de vuxna i genomsnitt), men trots detta relativt jämn om man jämför med många andra områden i de sydligare delarna av landet. Huvudsakligen är den sneda könsfördelningen en effekt av långvarigt, hårt jakttryck på tjurar.



Ur karta © Lantmäteriverket Gävle 2006. Medgivande I 2006/160

Figur 1. Älgarnas geografiska täthetsfördelning i Simlångsdalen — Vrå, januari 2006.



Ur karta © Lantmäteriverket Gävle 2006. Medgivande I 2006/160

Figur 2. Den gröna ytan i kartan visar den genomsnittliga storleken på ett älghemområde. Kor-nas hemområden är i medeltal 1000 ha stora och tjurarnas ca 2000 ha (arealerna är beräknade från märkta älgar i Södra Älvsborg).

Övrigt vilt

- Vi har inte gjort några försök att beräkna tätheterna för andra arter än älg. Relativt få rådjursobservationer tyder på måttligt rådjursrika marker. Rådjur är dock ganska svåra att upptäcka från luften och därför är observerbarheten i regel låg.
- Uppenbarligen finns en livskraftig tjäderstam i området.
- De flesta småvilt- och fågelarterna observeras slumpmässigt. Därför skall uppgifterna ses som ett index snarare än en täthetsskattning (om man upprepar inventeringen). Det går dock att räkna bl a hjortar, men för detta krävs att man anpassar inventeringen för just dessa arter.

SLUTSATSER

- Det inventerade området på ca 28 000 ha är i ett framtida älgförvaltningsperspektiv relativt litet. Flertalet av de älgar som observerades under inventeringen och som även stadigvarande lever inom området kan förflytta sig till angränsande områden utan att ha särdeles stora hemområden. Detta innebär att förvaltningsprinciper bör samordnas med grannområden för att få ett effektivt genomslag.
- Simlångsdalen - Vrå kommer sannolikt att kunna vara en förebild för andra områden i denna del av landet och förhoppningsvis utgöra kärnan i ett modernt älgförvaltningsområde, inte minst med tanke på att man nu genomfört en flyginventering. Hur stort detta område skall vara avgörs av landskapets karaktär, barriärer, administrationsmöjligheter m.m. Önskvärt är att ett sådant förvaltningsområde är minst 50 000 ha (där Simlångsdalen — Vrå kan utgöra en operativ enhet).
- Det är viktigt att uttrycka älgtäthet så att resultaten från flyginventeringen överensstämmer med t ex jaktstatistiken. Därför finns flera täthetsmått att välja på i tabellen. Ännu bättre är att uttrycka älg tillgången i faktiskt antal älgar.
- Önskar man få fler stora tjurar i stammen sker detta lämpligen genom minskat jakttryck, inte genom olika taggbe-gränsningar. Hur ålderssammansättningen i tjurstammen ser ut är oklart men genom årlig åldersbestämning av fällda älgar går det att få en bild av ålderssammansättningen samt på sikt även antalet älgar. Insamling av älgkäkar och ålderbestämning genom tandsnittning är därför att rekommendera.
- Liksom i många andra områden fanns det gott om kalvar vid inventeringstillfället. Den rimligaste förklaringen är förhållandevis lågt jakttryck på kalvar i kombination med god kalvproduktion. Orsaken till det låga jakttrycket är i första hand att man dels saknar kunskap om hur många kalvar det finns vid jaktstart, dels att det är förhållandevis tidskrävande att jaga kalv.
- Regelbundna flyginventeringar av det slag som genomförs i Simlångsdalen — Vrå, t ex vart tredje eller femte år, är ett viktigt underlag för att bedöma hur älgstammen utvecklas. Kombinerar man dessa data med Älgobs, spillningsräkningar, jaktstatistik m.m. har man goda förutsättningar att följa stammens utveckling (under förutsättning att data samlas

varje år och med god säkerhet). Viktigt alltså att alla data som skall användas vid analyser och beräkningar samlas från samma områden!

- Ett utmärkt sätt att samla uppgifter från t ex jakten och från Älgobsen är att samtliga jaktlag direkt lägger in uppgifterna i en nätbaserad databas av den typ som redan finns för både älg och vildsvin i regionen. På så sätt förenklar man överföring av uppgifter, ökar kvalitén samt gör allt tillgängligt för både jaktadministratörer och jaktlag.



Slutord

Faktaunderlag är en förutsättning för god älgförvaltning. Denna rapport utgör en bra utgångspunkt i förvaltningsarbetet. För att kunna beräkna hur en älgstam utvecklas och föreslå lämplig avskjutning behöver man veta hur mycket kalvar älgkorna producerar samt hur stor dödligheten är bland tjurar, kor och kalvar. Flyginventeringen ger centrala uppgifter om hur många älgar det finns inom området samt hur dessa fördelas på olika kön och i olika åldersklasser. Tänk på att beräkningen av höstens avskjutning behöver ett mål för den önskade vinterstammens sammansättning och täthet!

Arbetet har utförts av:



Svensk Naturförvaltning AB

PI 5260

SE-711 98 RAMSBERG

0581-660970, 0304-21702

info@naturforvaltning.se

www.naturforvaltning.se