

# Älgstammens utveckling

Västervik Södra JVK 2006/2007-2011/2012

På uppdrag av Västervik Södra Jaktvårdskrets har Svensk Naturförvaltning AB analyserat älgstammens utveckling inom kretsområdet. Syftet har varit att lägga grunden för beslut om framtida mål och få ett bra underlag för att beräkna vad och hur mycket som skall skjutas.

## FRÅN ÄLGOBS TILL ÄLGAR

Förutom flyginventeringar finns flera kompletterande metoder som kan användas till att följa älgstammens årliga utveckling.

En av metoderna är att utnyttja statistik från avskjutningen samt den så kallade Älgobsen. I många områden bokför jägarna själva detta sedan flera år, vilket gör att man kan följa stammens utveckling bakåt i tiden och få en uppfattning om den rådande trenden i tillväxten. Detta kan väsentligt underlätta besluten för planeringen av avskjutningen på lokal nivå.

Resultaten för Västervik Södra (88 500 ha) kommer från en modellberäkning där vi vägt samman uppgifter om hur många älgar av olika kategorier som observerats respektive skjutits. En sådan beräkning förutsätter att det finns data insamlade från en serie av år. I allmänhet blir beräkningarna säkrare ju fler år med data man utnyttjar. I detta fall användes data för de senaste sex åren.

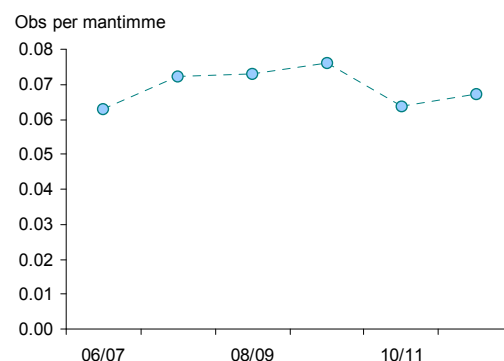
## ÄLGOBS OCH AVSKJUTNING

Antalet mantimmar, har ökat starkt över perioden. Det är bra för den framtida övervakningen om man kan bibehålla den nivån. Stora förändringar i antalet mantimmar kan dock vara till en nackdel när man ska dra slutsatser kring resultatens tillförlitlighet över den gångna perioden.

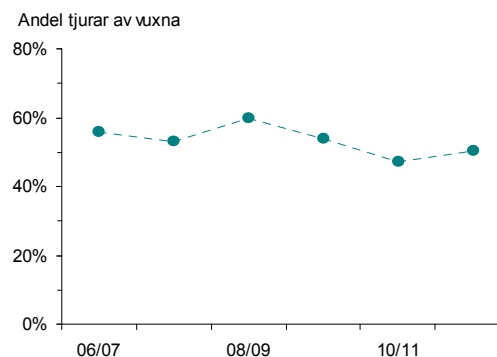
Trenden för antalet observerade älgar per mantimme (figur 1) skiljer sig något från den beräknade populationsutvecklingen (se nästa sida). Detta är inte ovanligt och man bör vara försiktig med att dra slutsatser om stammens utveckling direkt utifrån obs per mantimme.

Andelen tjurar av vuxna i avskjutningen har varierat mellan 47 och 60%, men i genomsnitt varit 53% (figur 2).

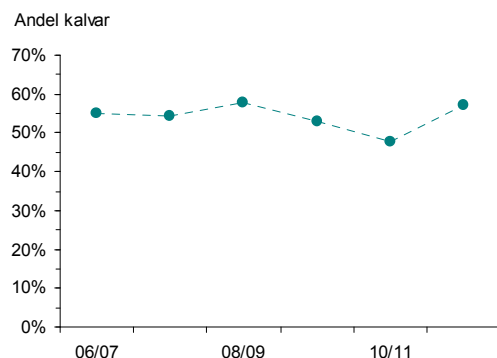
Andelen kalvar av skjutna djur har varierat mellan 48 och 58%, men i genomsnitt varit 54% (figur 3).



Figur 1



Figur 2



Figur 3



## STAMMENS UTVECKLING

Älgstammens täthet vintern 2011/2012 har skattats, utifrån modellberäkningen, till 3,5 älgar per 1000 ha. Hur mycket den avviker från den sanna tätheten i området är okänt. Kompletterande inventeringar skulle ge en säkrare beräkning av tätheten. Flyginventeringar som genomförts i den södra delen av kretsen under visar på betydligt högre tätheter än de som skattats i analysen för hela kretsen.

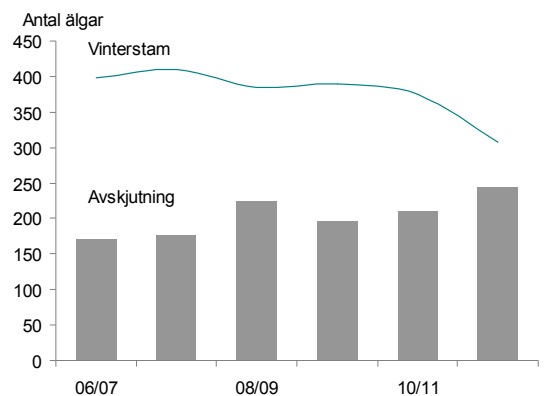
Trenden är att antalet älgar minskar (figur 4). Minskningen beror förmodligen på att avskjutningen ökat under perioden. Detta innebär att avskjutningen och annan dödlighet för närvarande är högre än rekryteringen av älg. Kalvavskjutningen under vintern var den högsta hittills under perioden. Vill man öka tillväxten är den bästa strategin att minska avskjutningen av kor.

Den beräknade fördelningen av älgar i vinterstammen 2011/2012 var: 28% tjurar, 60% kor samt 12% kalvar (figur 5 och 6, tabell 1).

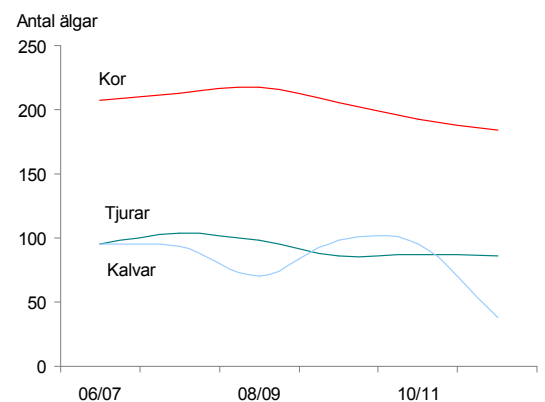
Andelen tjurar av vuxna älgar, både före och efter jakt, har över perioden legat på en ganska jämn nivå (37% före jakt i genomsnitt). Antalet kalvar per ko var före jakten 2011/2012 beräknades till 0,75 och ligger strax under medelvärdet för hela perioden (0,78).

Analysen av älgstammens utveckling tar fram den modell som bäst beskriver utvecklingen av älgstammen under hela tidsperioden. Det innebär att när man lägger till data från senaste året och gör om analysen kan skattningarna från tidigare år förändras något.

Vi rekommenderar att fortsätta noggrant samla in älgobs och jaktstatistik för att kunna följa utvecklingen. Vi råder att, så långt som möjligt, samla data med samma områdesavgränsning



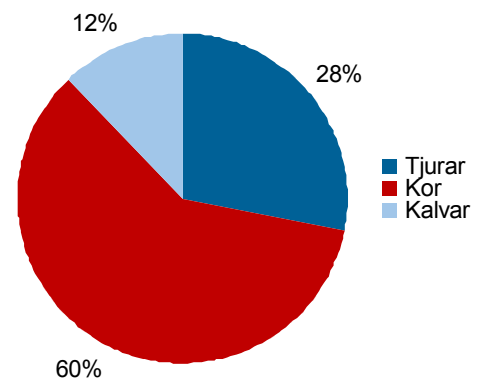
Figur 4



Figur 5

Tabell 1. Älgstammen i Västervik Södra 2011/2012

	Sommar	Vinter
Antal älgar	552	308
Älgar per 1000 ha	6.3	3.5
Antal tjurar	139	86
Antal kor	236	184
Antal kalvar	177	38
Kalv per ko	0.75	0.21
Könskvot	37%	32%



Figur 6