

Svensk Naturförvaltning AB har gjort en modellberäkning av älgstammens storlek, sammansättning och utveckling i Hedesunda-Valbo älgskötselområde (ÄSO). Antalet älgar är på väg nedåt och beräknades under senaste vintern vara 4,8 älgar per 1000 ha.

FRÅN ÄLGOBS TILL ÄLGAR

Flera metoder används för att beskriva älgstammens storlek, sammansättning och utveckling. Varje metod har sina för- och nackdelar men om de används i kombination med varandra kan man få ett säkrare underlag.

Observationer av älg under de första jaktdagarna har i många år samlats in systematiskt runt om i Sverige. Metoden som kallas Älgobs ger i grunden ingen siffra på antalet älgar men genom modellering ihop med avskjutningsstatistik kan man erhålla siffror på antal älgar.

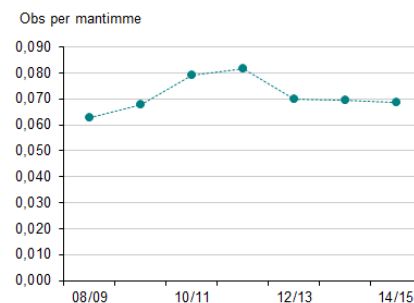
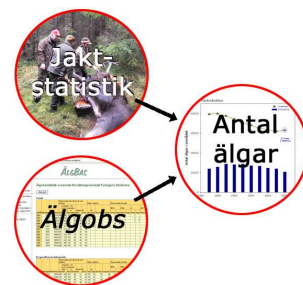
Här presenterar vi resultat av en modellering där vi vägt samman uppgifter från Älgobs och avskjutningsstatistik. För att få beräkningarna att fungera krävs att det finns data insamlade från en serie av år. Beräkningarna påverkas mindre av slumpmässiga förändringar ju fler år med data man utnyttjar men kan bli skeva om förutsättningarna att observera en älg förändras över tiden. Längden på tidsserien som utnyttjas i beräkningarna är därför en avvägning där olika överväganden av indata avgör.

Då älgskötselområdet expanderat över perioden har avskjutningsstatistiken skalats om så att den motsvarar senaste årets områdesareal.

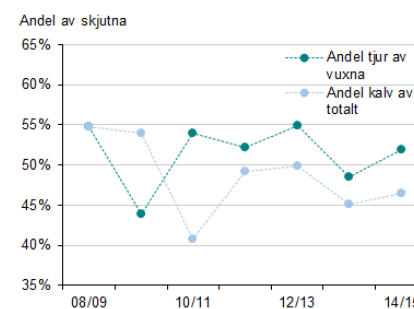
OBS PER MANTIMME OCH AVSKJUTNING

Obs per mantimme indikerar att stammen under perioden 2008-2014 först ökat men sedan minskat (figur 1). Även om antalet obsar skalas mot antalet mantimmar kan indexet obs per mantimme vara missvisande. För jämförbarhet måste chansen att se en älg inte variera nämnvärt över tiden och rapporteringen måste skötas konsekvent. Det sistnämnda blir ett problem om t ex jaktlag som inte ser några älgar alls inte rapporterar sin Älgobs. Antalet mantimmar har varit högre sista två åren men vi bedömer data vara jämförbart sedan det år då älgskötselområdet expanderade (2008/2009).

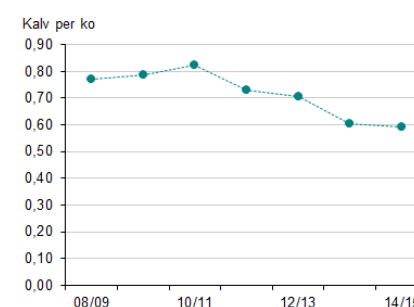
Med undantag för sista året har avskjutningen sedan 2008 ökat för vart år (figur 4). Fördelningen mellan tjurar och kor bland skjutna älgar har alla år varit runt 50/50 (figur 2). Det samma gäller andelen kalv av alla skjutna älgar (figur 2).



Figur 1. Obs per mantimme enligt Älgobs.



Figur 2. Andel tjurar av skjutna vuxna (mörkblå) och andel kalv av totalt skjutna (ljusblå).



Figur 3. Antal kalvar per ko i Älgobsen

STAMMENS UTVECKLING

Antalet älgar i området efter jakt 2014/2015 har beräknats till 467 eller 4,8 älgar per 1000 ha (tabell 1, figur 4). Trenden är nedåtgående och de viktigaste orsakerna till detta är att avskjutningen ökat samtidigt som korna åtföljs av färre kalvar (figur 3 och 4).

Beräknad könskvot (andel tjur av vuxna älgar) i stammen före jakt har mellan 2008 och 2014 varierat mellan 33 och 39%. Utvecklingen av andelen tjur bland vuxna visar ungefär samma mönster som stammen storlek och har på senare tid med andra ord minskat.

Beräknat på alla älgar efter jakt utgjorde andelen kor drygt hälften av alla älgar (figur 5 och 6). En stor andel vuxna honddjur i stammen innebär en hög tillväxt vilket möjliggör ett relativt högt och varaktigt uttag.

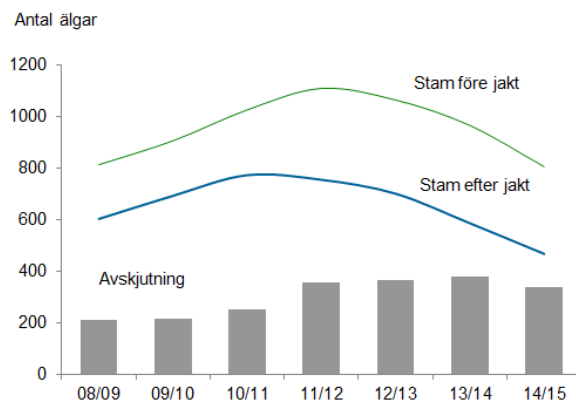
Antalet kalvar per ko före jakten 2014/2015 beräknades till 0,60 (tabell 1) vilket är klart lägre än medelvärdet för perioden (0,70). Många saker påverkar hur många kalvar ett honddjur i genomsnitt får t ex fodersituation, kornas ålder och förekomst av varg och björn.

Tabell 1. Älgstammen i Hedesunda-Valbo ÄSO 2014/2015. Areal avser registrerad jaktmarksareal.

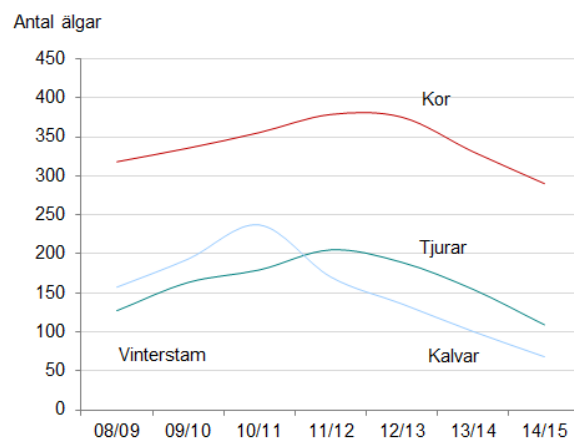
	Före jakt 2014	Efter jakt 2014/2015
Älgar	805	467
Älgar per 1000 ha	8,3	4,8
Areal (ha)	97 192	97 192
Tjurar	203	109
Kor	377	290
Kalvar	225	68
Kalv per ko	0,60	0,23
Könskvot	35%	27%

RÅD TILL FÖRVALTNINGEN

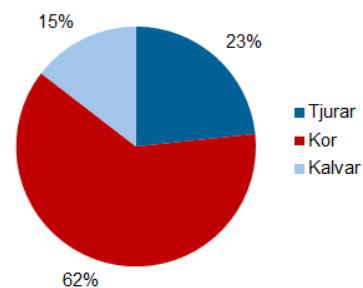
- Såväl resultat i Älgobs som de modellberäkningar som utförts på Älgobsens data innebär resultat med en viss osäkerhet. Det som presenteras är emellertid det mest sannolika givet tillgängliga data. Avskjutning planeras lämpligen med dessa saker i åtanke. Därefter bör utfall av avskjutning följas upp varje år. Chansen att nå uppsatta mål stärks därmed och risken för fel med stora negativa konsekvenser blir mindre.
- Spillningsinventering som gjorts i området några av åren indikerar ungefär samma utveckling. Men en spillningsinventering är av begränsat värde för att fastställa antalet älgar i området. För det krävs en metod som skattar inte bara det relativa antalet älgar. Vi rekommenderar därför att satsa på en flyginventering. En sådan skulle både kunna göra modellberäkningar av stammen mer tillförlitliga och kalibrera spillningsindex till antal älgar.



Figur 4. Antal älgar i området före jakt (grön linje), efter jakt (blå linje) samt avskjutning (grå staplar). Utveckling senaste sju åren.



Figur 5. Antal kor (röd linje), tjurar (grön linje) respektive kalvar (ljusblå linje) efter jakt. Utveckling senaste sju åren.



Figur 6. Andel tjurar, kor respektive kalvar i stammen efter jakt 2014/2015.