

Holmen Skog har låtit Svensk Naturförvaltning AB göra en modellberäkning av älgstammens storlek, sammansättning och utveckling i Anundsjö nedre älgskötselområde (ÄSO) inom Örnsköldsviks älgförvaltningsområde (ÄFO). Stammen har under några års tid minskat. Med årets avskjutning hittills skulle dock den nedåtgående trenden vara bruten. Antalet älgar inför vintern beräknas ligga på 5,9 älgar per 1000 ha.

FRÅN ÄLGOBS TILL ÄLGAR

Flera metoder används för att beskriva älgstammens storlek, sammansättning och utveckling. Varje metod har sina för- och nackdelar men om de används i kombination med varandra kan man få ett säkrare underlag.

Här presenterar vi resultat av en modellering där vi vägt samman uppgifter från Älgobs och avskjutningsstatistik. För att få beräkningarna att fungera krävs att det finns data insamlade från en serie av år. Beräkningarna blir normalt säkrare ju fler år med data man utnyttjar men kan bli skeva om förutsättningarna att observera en älg förändras över tiden. I detta fall utnyttjades data för en serie av elva år.

En modellberäkning av älgstammens utveckling beskriver utvecklingen av älgstammen under hela tidsperioden. Det innebär att när man lägger till data från senaste året och gör om en beräkning kan resultat från tidigare år skilja sig något från vad som redovisas i denna rapport. Beräkningarna kan ses som ett exempel på en adaptiv process där man gör bäst i att ompröva den bild man haft utifrån ny information.

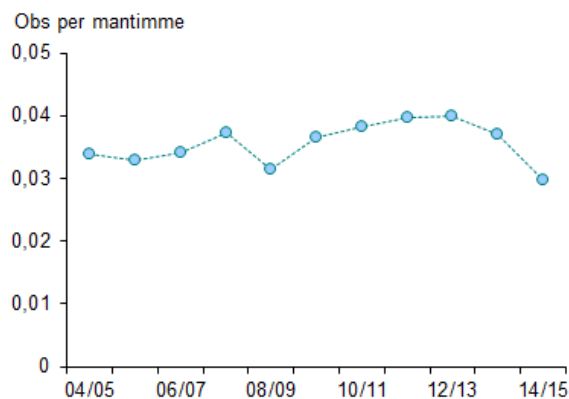


ÄLGOBS OCH AVSKJUTNING

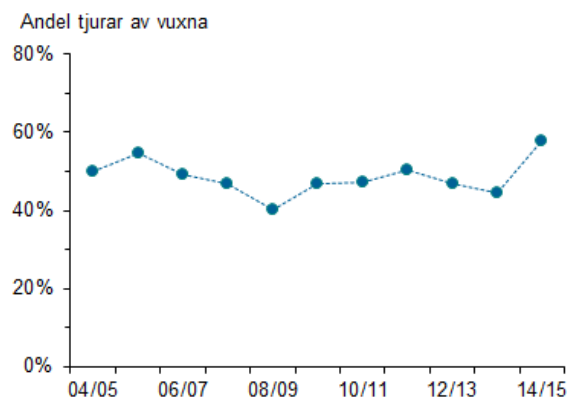
Älgobsen visar på en ganska oförändrad stam fram till sista året då stammen mer tydligt ser ut att numerärt gå tillbaka (figur 1).

Antal skjutna älgar har varierat kraftigt under perioden; som högst 3,4 och som lägst 1,7 älgar per 1000 ha (figur 4). Andel tjur av skjutna vuxna har i snitt legat på 48% (figur 2) och andel kalv av totalt skjutna älgar har minskat något över perioden men i genomsnitt legat på 40% (figur 3).

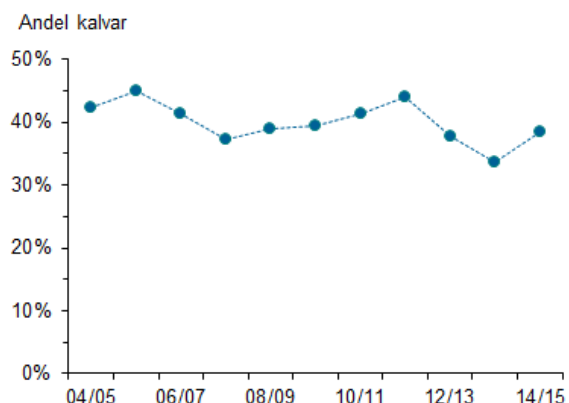
Antalet mantimmar i Älgobsen har varit stabil vilket är bra då förändringar i antalet mantimmar, exempelvis på grund av förändrad rapporteringsgrad, kan försvåra modellberäkningen och i slutändan ge missvisade resultat.



Figur 1. Obs per mantimme enligt Älgobs.



Figur 2. Andel tjurar av skjutna vuxna älgar.



Figur 3. Andel kalv av totalt skjutna älgar.

STAMMENS UTVECKLING

Antalet älgar i området i slutet av november 2014 var 296 (tabell 1, figur 4). Det är på samma nivå som för tio år sedan men en nedgång jämfört med hur det sett ut under större delen av senaste decenniet. Jämfört med Älgobsens *obs per man-timme* märks en nedgång tidigare (jämför sista fyra åren i figur 1 och figur 4).

Den beräknade fördelningen av älgar i vinterstammen hösten 2014 var: 27% tjurar, 48% kor samt 25% kalvar (figur 5). Före 2010 gick utvecklingen mot en lägre andel produktiva djur, dvs. kor, i stammen (figur 6). Istället ökade andelen tjur i stammen. Förklaringen till denna förändring kan förklaras av att stammen växte samtidigt som det sköts fler kor än tjurar (figur 2) och att det föddes något fler tjur- än kvigkalvar.

Antalet kalvar per ko före jakten 2013/2014 beräknades till 0,67 vilket tangerar medelvärdet för perioden.

Sammantaget uppvisar stammen stora förändringar under senaste tio åren vilket främst har sin förklaring i antal skjutna älgar. Nedgång i avskjutning har följts av en uppgång i stammen och vice versa. Utveckling från och med detta året är oklart då det råder osäkerhet var jaktuttaget till slut kommer landa. Skjuts inga fler eller endast några få kommer stammen att öka.

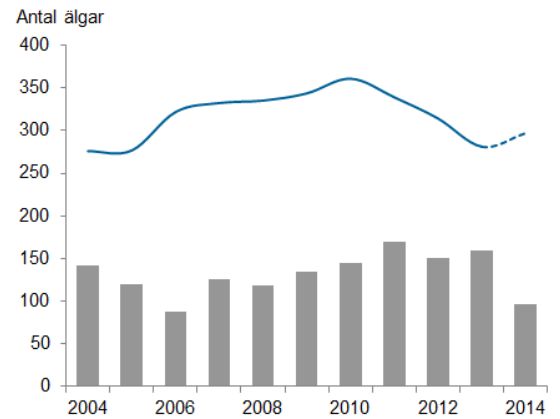
Tabell 1. Älgstammen i Anundsjö nedre ÄSO 2014. Registrerad jaktmarksareal 2014/2015 var 49 951 ha.

	Sommar 2014	Hösten 2014
Älgar	392	296
Älgar per 1000 ha	7,9	5,9
Tjurar	115	81
Kor	166	141
Kalvar	112	75
Kalv/ko	0,67	0,53
Könkvot	41%	36%

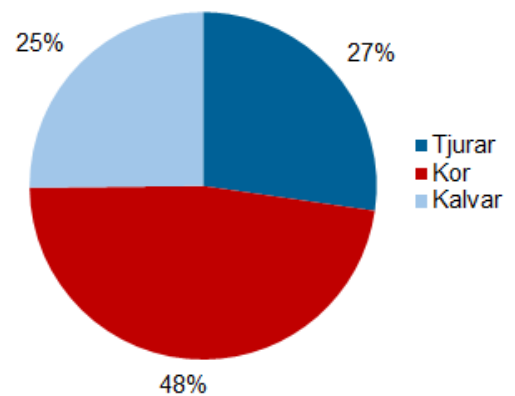
RÅD TILL FÖRVALTNINGEN

Med det jaktuttag som hittills rapporterats (1,9 älgar per 1000 ha) kommer det enligt beräkningarna innebära att stammen nästa sommar är större än i år.

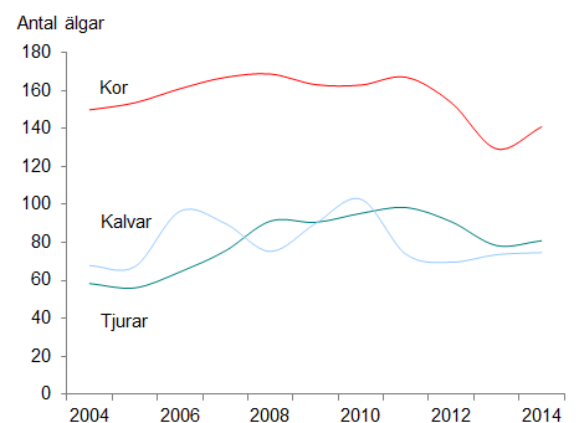
Föreligger osäkerhet i antalet älgar rekommenderar vi att man följer upp utvecklingen till våren, gärna i form av en ny beräkning men gärna också i form av en inventering. Data från inventeringar är värdefulla som sådana men kan även stärka den typ av beräkningar som redovisas i denna rapport.



Figur 4. Antal älgar efter jakt i området (blå linje) samt avskjutning (grå staplar). Antalet älgar 2014 beräknat på skjutna älgar som rapporterats i slutet av november.



Figur 5. Andel tjurar, kor respektive kalvar i stammen hösten 2014.



Figur 6. Antal kor (röd linje), tjurar (mörkblå linje) respektive kalvar (ljusblå linje) efter jakt. Antalet älgar 2014 beräknat på skjutna älgar som rapporterats i slutet av november.