

Älgstammen i Hallands norra ÄFO

Vintern 2013/2014



RESULTATBLAD 38
2014

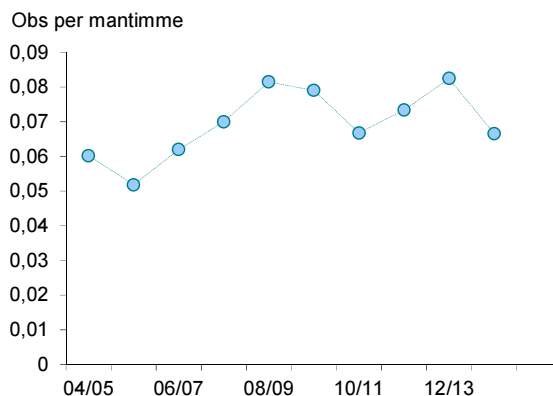
Svensk Naturförvaltning AB har på uppdrag av länsstyrelsen i Hallands län utfört en beräkning av älgstammens storlek, sammansättning och utveckling i Hallands norra älgförvaltningsområde (ÄFO). Tätheten efter jakten 2013/2014 beräknades till 5,2 älgar per 1000 ha.

FRÅN ÄLGOBS TILL ÄLGAR

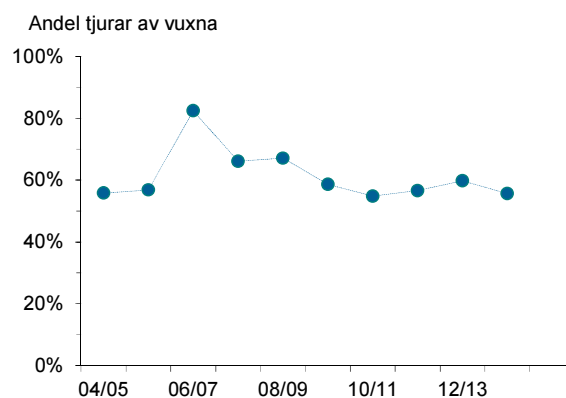
Svensk Naturförvaltning har utvecklat en analysmodell som använder Älgobs och avskjutningsstatistik för att beräkna det faktiska antalet älgar i ett område. Analysen kräver att det finns data insamlade från en serie av år och resultatet blir normalt säkrare ju fler år med data man utnyttjar. I analysen för Hallands norra ÄFO (figur 1) utnyttjades Älgobs och avskjutning från en tidsserie på tio år.



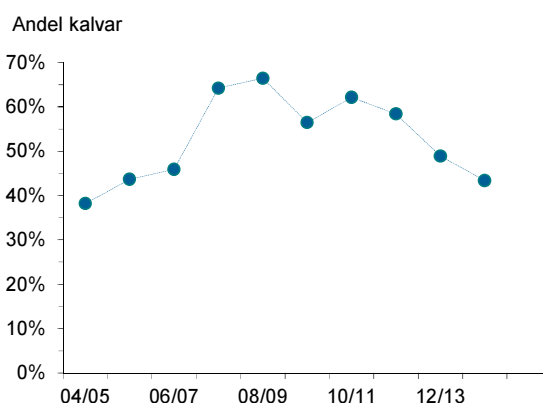
Figur 1. Hallands ÄFO:n med den avgränsning som gällde under jakten 2013/2014. Hallands norra ÄFO är markerat med grå färg.



Figur 2. Obs per mantimme enligt Älgobs.



Figur 3. Andel tjurar av skjutna vuxna älgar.



Figur 4. Andel kalv av totalt skjutna älgar.

ÄLGOBS OCH AVSKJUTNING

Älgobsen visar upp och nergångar under perioden som gör det svårt att utläsa någon egentlig trend under de senaste åren (figur 2). Antalet mantimmar i Älgobsen har varierat från år till år och ökat markant de sista två åren. Förändringar i antalet mantimmar, exempelvis på grund av förändrad rapporteringsgrad, kan ge missvisande resultat.

Antal älgar som skjutits per år har varierat kraftigt under perioden; som högst 2,7 och som lägst 0,8 älgar per 1000 ha (figur 5). Andel tjur av vuxna i avskjutningen har minskat något över tiden men i snitt legat på 59% (figur 3). Andelen kalv i avskjutningen uppvisar en nedgång senaste åren (figur 4). I genomsnitt har andelen utgjort ungefär hälften (52%) av alla skjutna älgar under perioden.

STAMMENS STORLEK OCH UTVECKLING

Antalet älgar i området beräknades till 430 stycken efter jakt 2013/2014. Det motsvarar 5,2 älgar per tusen hektar registrerad jaktmarksareal (tabell 1, figur 5). De redovisade tätheterna utgör ett medelvärde för hela ÄFO:t och stora variationer kan förekomma inom området.

Trenden är att stammen minskar som en konsekvens av att avskjutningen har varit något högre än den årliga reproduktionen under senare tid. Jämfört med Älgobsens *obs per man-timme* är nedgången tydligare (jämför sista åren i figur 2 och figur 5).

Den beräknade fördelningen av älgar efter jakt 2013/2014 var: 32% tjurar, 55% kor samt 13% kalvar (figur 6). Denna fördelning har förändrats över tiden och framförallt är det andelen kalv efter jakt som minskat över tiden (figur 7).

Könskvoten, eller andelen tjur bland vuxna, i stammen beräknades 2013/2014 ligga på 36% efter jakt.

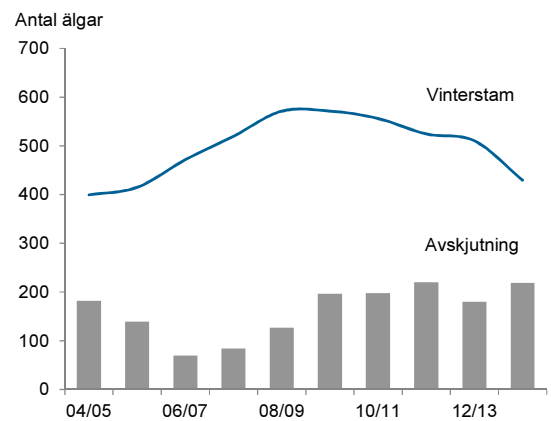
Antalet kalvar per ko före jakten 2013/2014 beräknades till 0,52 vilket är lägre än medelvärdet för perioden (0,60).

Tabell 1. Älgstammen i Hallands Norra ÄFO 2013/2014. Registrerad jaktmarksareal 2013/2014 var 83 342 ha.

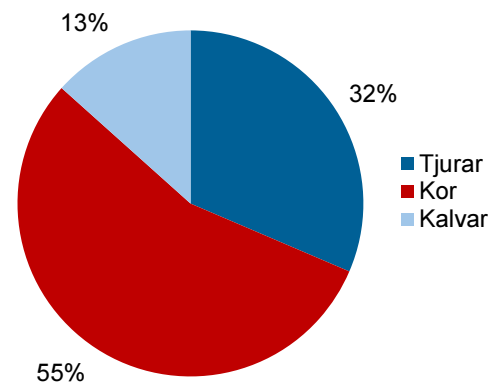
| | Före jakt | Efter jakt |
|-------------------|-----------|------------|
| | 2013 | 2013/2014 |
| Älgar | 649 | 430 |
| Älgar per 1000 ha | 7,8 | 5,2 |
| Tjurar | 204 | 135 |
| Kor | 292 | 237 |
| Kalvar | 152 | 57 |
| Kalv/ko | 0,52 | 0,24 |
| Könskvot | 41% | 36% |

RÅD TILL FÖRVALTNINGEN

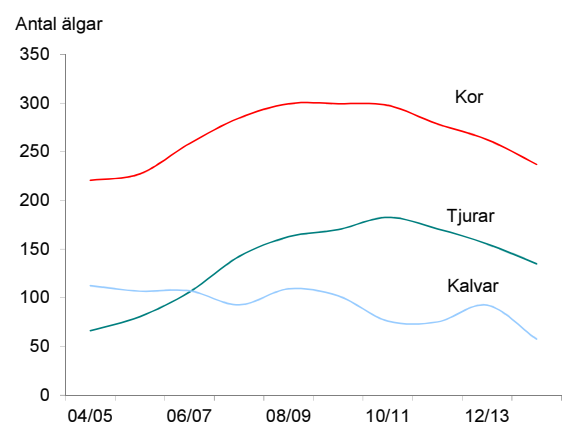
Oavsett vilket mål man har med älgförvaltningen har man allt att vinna på att följa utvecklingen med de metoder som står till förfogande. Svenska Jägareförbundet har nyligen utvärderat den nya älgförvaltningen och konstaterar att områden med tillgång till mer data uppnår sina avskjutningskvoter med större precision. Älgobsen är ett index på älgtäthet och inte ett absolut mått på antalet älgar. Man kan dock anta att värdet på Älgobsen förändras med antalet älgar och det kan därför användas för att beskriva utvecklingen av stammen. Exempel på ett annat index är spillningsinventering där man kan anta att antalet spillningshögar på motsvarande sätt följer förändringen i antalet älgar. Genom analytisk bearbetning kan respektive index användas för att beräkna antalet älgar. Analysen redovisad här är exempel på beräkning utifrån Älgobsens index. Bäst förutsättningar för att ge en korrekt beskrivning av älgtätheten ges om analyserna kompletteras med data från flyginventeringar utförda med några års mellanrum.



Figur 5. Antal älgar efter jakt i området (blå linje) samt avskjutning (grå staplar). Utveckling senaste tio åren.



Figur 6. Andel tjurar, kor respektive kalvar i stammen efter jakt 2013/2014.



Figur 7. Antal kor (röd linje), tjurar (grön linje) respektive kalvar (ljusblå linje) efter jakt. Utveckling senaste tio åren.