

Älgstammen i Bodsjö ÄSO

Vintern 2013/2014



RESULTATBLAD 15
2014

Svensk Naturförvaltning AB har på uppdrag av SCA utfört en modellberäkning av älgstammens storlek, sammansättning och utveckling i Bodsjö älgskötselområde. Älgtätheten senaste vintern beräknades till 13 älgar per 1000 ha.

FRÅN ÄLGOBS TILL ÄLGAR

Flera metoder används för att beskriva älgstammens storlek, sammansättning och utveckling. Varje metod har sina för- och nackdelar men om de används i kombination med varandra kan man få ett säkrare underlag.

Här presenterar vi resultat av en modellering där vi vägt samman uppgifter om hur många älgar av olika kategorier som observerats respektive skjutits. För att få beräkningarna att fungera krävs att det finns data insamlade från en serie av år. Beräkningarna blir normalt säkrare ju fler år med data man utnyttjar men kan bli skeva om förutsättningarna att observera en älg förändras över tiden. I detta fall utnyttjades data för en serie av tio år.

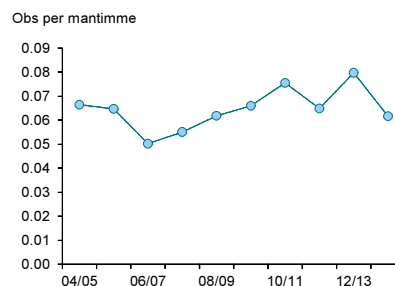
En modellberäkning av älgstammens utveckling beskriver utvecklingen av älgstammen under hela tidsperioden. Det innebär att när man lägger till data från senaste året och gör om en beräkning kan resultaten från tidigare år skilja sig något från vad som redovisas i denna rapport. Beräkningarna kan ses som ett exempel på en adaptiv process där man gör bäst i att ompröva den bild man haft utifrån ny information.

ÄLGOBS OCH AVSKJUTNING

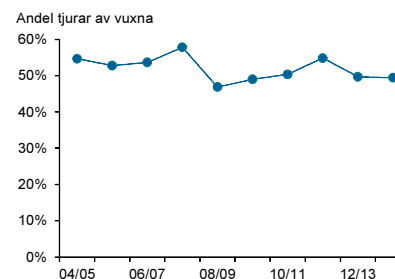
Älgobsen har efter en succesiv stabil ökning mellan 2006 och 2010 visat en större mellanårsvariation de senaste tre åren (figur 1).

Avskjutningen har huvudsakligen legat mellan 5 och 6 älgar per 1000 (figur 4). Andel tjur av skjutna vuxna har i snitt legat strax över 50% (figur 2) och andel kalv av den totala avskjutningen har i medeltal legat på 47% (figur 3).

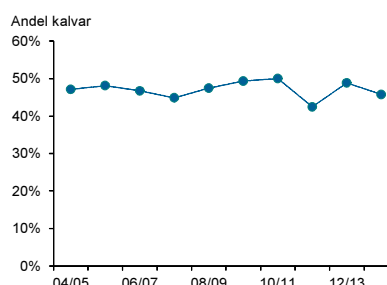
Antalet mantimmar i Älgobsen har minskat något under de senaste åren. Förändringar i antalet mantimmar, exempelvis på grund av förändrad rapporteringsgrad, kan försvåra modellberäkningen och i slutändan ge missvisade resultat.



Figur 1. Obs per mantimme enligt Älgobs.



Figur 2. Andel tjurar av skjutna vuxna älgar.



Figur 3. Andel kalv av totalt antal skjutna älgar.

STAMMENS UTVECKLING

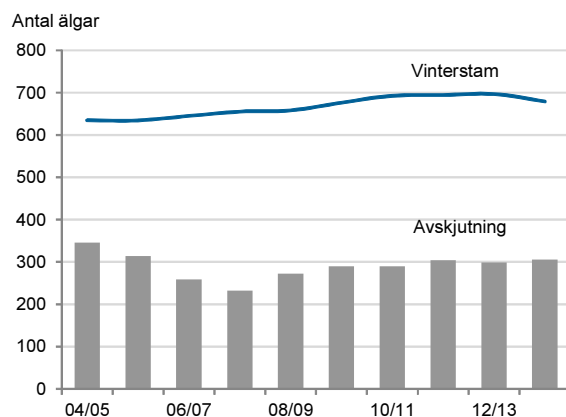
Antalet älgar i området var, enligt beräkningarna, 679 stycken vintern 2013/2014 (tabell 1, figur 4). Efter en svag succesiv ökning av antalet älgar under perioden 2004-2010 har populationen legat stabilt på ca 13 älgar per tusen ha de senaste tre åren.

Den beräknade fördelningen av älgar i vinterstammen 2013/2014 var: 23% tjurar, 55% kor samt 22% kalvar (figur 5). Förhållandet har varit tämligen oförändrat under perioden (figur 6).

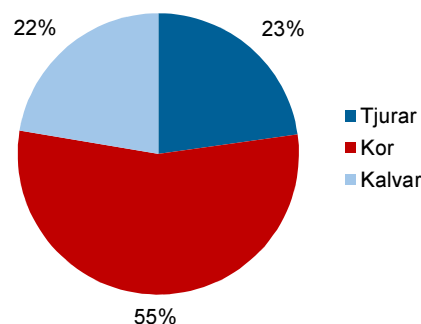
Tack vare något fler födda tjurkalvar (i genomsnitt 52% av de som skjutits) har andelen tjurar av vuxna i höststammen kunnat hålla sig på en stabil nivå (i genomsnitt 33%). Uttaget, som hela tiden legat ungefär lika mellan antalet kor och antalet tjurar, skulle i annat fall ha förstärkt övervikten på kor ibland stammens vuxna älgar.

Antalet kalvar per ko före jakten 2013/2014 beräknades till 0,64 vilket är något mindre än medelvärdet för perioden (0,67). Trenden har varit att reproduktionen gått ner, alternativt att kalvdödligheten ökat, under den senaste femårsperioden (från 0,71 till 0,64 kalvar per ko).

Sammanfattningsvis kan man säga att det senaste årets tendens till att utvecklingen av älgstammen vänt neråt sannolikt är en konsekvens av att antalet kalvar per ko succesivt minskat något, medan avskjutningen legat på ungefär samma nivå.



Figur 4. Beräknat antal älgar efter jakt i området (blå linje) samt avskjutning (grå staplar).



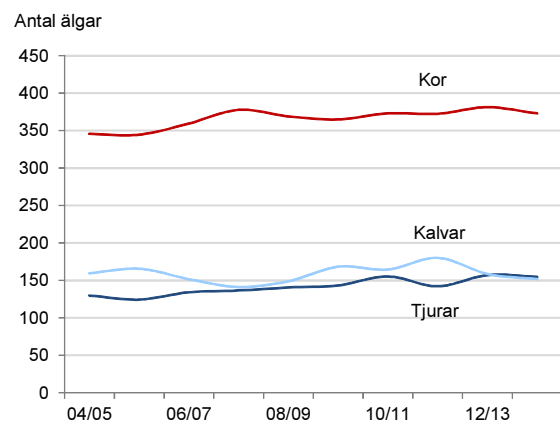
Figur 5. Andel tjurar, kor respektive kalvar i stammen efter jakt.

Tabell 1. Älgstammen i Bodsjö ÄSO 2013/2014. Registrerad jaktmarksareal 2013/2014 var 52 297 ha.

	Sommar 2013	Vinter 2013/2014
Älgar	985	679
Älgar per 1000 ha	18.8	13.0
Tjurar	237	155
Kor	457	373
Kalvar	292	152
Kalv/ko	0.64	0.41
Könskvot	34%	29%



Foto: Martin Wallgård



Figur 6. Antal kor (röd linje), tjurar (mörkblå linje) respektive kalvar (ljusblå linje) efter jakt.