

Fyringens älgskötselområde (ÄSO) i Jämtland har låtit Svensk Naturförvaltning AB göra en modellberäkning av älgstammens storlek, sammansättning och utveckling i området. Älgtätheten senaste vintern beräknades till 8,6 älgar per 1000 ha. Trenden är att tätheten minskar och detta trots att avskjutningen reducerats något.

FRÅN ÄLGOBS TILL ÄLGAR

Flera metoder används för att beskriva älgstammens storlek, sammansättning och utveckling. Varje metod har sina för- och nackdelar men om de används i kombination med varandra kan man få ett säkrare underlag.

Här presenterar vi resultat av en modellering där vi vägt samman uppgifter om hur många älgar av olika kategorier som observerats respektive skjutits. För att få beräkningarna att fungera krävs att det finns data insamlade från en serie av år. Beräkningarna blir normalt säkrare ju fler år med data man utnyttjar men kan bli skeva om förutsättningarna att observera en älg förändras över tiden. I detta fall utnyttjades data för en serie av 12 år.

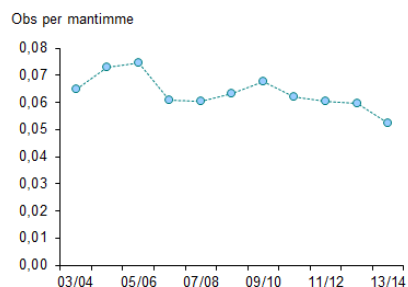
En modellberäkning av älgstammens utveckling beskriver utvecklingen av älgstammen under hela tidsperioden. Det innebär att när man lägger till data från senaste året och gör om en beräkning kan resultaten från tidigare år skilja sig något från vad som redovisas i denna rapport. Beräkningarna kan ses som ett exempel på en adaptiv process där man gör bäst i att ompröva den bild man haft utifrån ny information.

ÄLGOBS OCH AVSKJUTNING

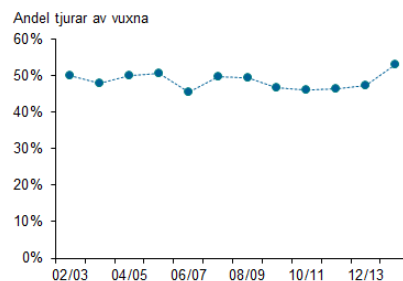
Älgobsen indikerar nu att stammen minskar (figur 1). Detta från att tidigare legat på en ganska stabil nivå i flera år.

Avskjutningen har legat mellan 5 och 6 älgar per 1000 ha förutom åren 2006/2007 till 2008/2009 då siffran var något lägre (figur 4). Andel tjur av skjutna vuxna har i snitt legat på ca 50/50 (figur 2) och andel kalv av den totala avskjutningen har i medeltal legat på 46% (figur 3).

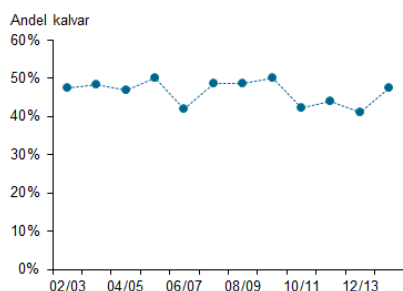
Antalet mantimmar i Älgobsen föll senaste året och var lägst för hela perioden. Förändringar i antalet mantimmar, exempelvis på grund av förändrad rapporteringsgrad, kan försvåra modellberäkningen och i slutändan ge missvisade resultat.



Figur 1. Obs per mantimme enligt Älgobs.



Figur 2. Andel tjurar av skjutna vuxna älgar.



Figur 3. Andel kalv av totalt skjutna älgar.

STAMMENS UTVECKLING

Antalet älgar i området var, enligt beräkningarna, 665 stycken vintern 2013/2014 (tabell 1, figur 4). På fem år har vinterstammen stadigt minskat, från 12,2 till 8,6. Detta är en utveckling som man inte direkt kan utläsa från Älgobsens obs per mantimme (figur 1).

Den beräknade fördelningen av älgar i vinterstammen 2013/2014 var: 26% tjurar, 54% kor samt 20% kalvar (figur 5). Förhållandet har varit tämligen oförändrat under perioden, vilket innebär att nedgången i totalt antal älgar även syns för respektive djurslag (figur 6).

Tack vare något fler födda tjurkalvar (i genomsnitt 52%) har andelen tjurar av vuxna i stammen kunnat hålla sig på en stabil nivå (i genomsnitt 38%). Uttaget, som hela tiden legat ungefär lika mellan antalet kor och antalet tjurar, skulle i annat fall ha förstärkt övervikten på kor ibland stammens vuxna älgar.

Antalet kalvar per ko före jakten 2013/2014 beräknades till 0,69 vilket är något mindre än medelvärdet för perioden (0,71).

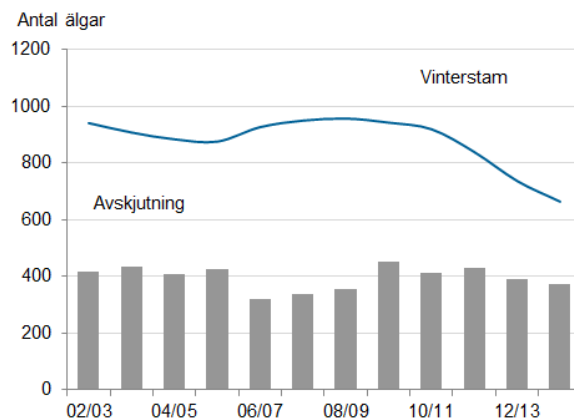
Sammanfattningsvis kan man säga att i nuläget skjuts fler älgar än vad som produceras. Och detta trots att avskjutningen minskat. Skälet är dels att antalet kalv per ko haft en nedåtgående trend och dels att antalet kor blivit färre och färre i takt med en minskad stam.

Tabell 1. Älgstammen i Fyringens ÄSO 2013/2014. Registrerad jaktmarksareal 2013/2014 var 77 474 ha.

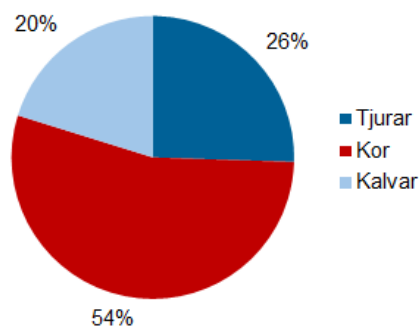
	Sommar	Vinter
	2013	2013/2014
Älgar	1 039	665
Älgar per 1000 ha	13,4	8,6
Tjurar	273	169
Kor	452	360
Kalvar	314	136
Kalv/ko	0,69	0,38
Könskvot	38%	32%



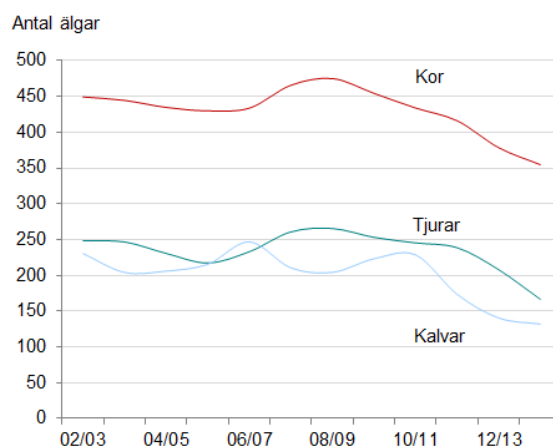
Foto: Martin Wallgård



Figur 4. Beräknat antal älgar efter jakt i området (blå linje) samt avskjutning (grå staplar).



Figur 5. Andel tjurar, kor respektive kalvar i stammen efter 2013/2014.



Figur 6. Antal kor (röd linje), tjurar (mörkblå linje) respektive kalvar (ljusblå linje) efter jakt.