

Älgstammen i Västerbottens län

Vintern 2013/2014



RESULTATBLAD 05
2014

Skogsbrukets Jaktgrupp har låtit Svensk Naturförvaltning AB göra en beräkning av älgstammens storlek och sammansättning i Västerbottens län. Uppgifterna kan fungera som ett stöd i det lokala älgförvaltningsarbetet för planering och utvärdering av avskjutning.

För att effektivt kunna styra utvecklingen av en älgstam krävs tillförlitliga demografiska data, det vill säga uppgifter på älgarnas antal, kön, ålder och hemvist.

Med statistik från avskjutning och Älgobs kan man göra en beräkning hur stammen sett ut vid jaktstart samt efter jakt för de år man har statistik för. I Västerbotten där älgen vandrar mellan sommar och vinterområden blir beräkningen efter jakt en beskrivning av vintertäthet före vandring. Hur älgarna fördelar sig under hög- och senvintern kan vi inte på detta sätt riktigt uttala oss om. Vi vet dock, genom olika flyginventeringar som genomförts, att tätheten i ett område kan vara både högre och lägre än det som vi anger som täthet efter jakt.

Inventeringar som skattar antal älgar före jakt kan bidra till att göra beräkningarna säkrare. I områden där älgar säsongsvandrar över gränsen innebär det att en skattning av sommarstammen är nödvändig. I vandringsområden har emellertid även skattningar av vinterstammen ett stort värde då det kan vara av betydelse att känna till stammens storlek och utbredning på högvintern inte minst för att identifiera kopplingen mellan skador på tall och älg.

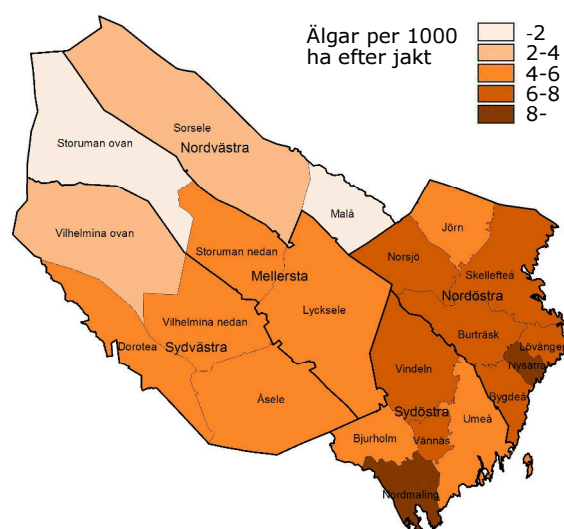
En beräkning av stammen utifrån avskjutningsstatistik och Älgobs förutsätter att det finns data insamlade från en serie av år, att mängden data är av en viss storlek, och att data samlats in på ett korrekt och konsekvent sätt. Viktigt att tänka på är att beräkningarna aldrig blir bättre än kvaliteten på indata. Inkonsekvent insamling av älgobs eller felaktig rapportering av skjutna älgar etc. innebär således en risk för att bilden av hur älgstammen har förändrats över tiden och hur den ser ut idag blir missvisande.

Resultat i denna redovisning kan skilja sig något från vad som går att läsa ut i föregående års rapporter. Detta eftersom analyserna utförts med tillägg av senaste årets Älgobsdata och avskjutningsstatistik. *Tidigare redovisad utveckling har alltså återanalyserats, nu med fler och nya data. Detta är ett exempel på en adaptiv process.*

I denna rapport redovisas ett resultat för hela länet. I övriga rapporter redovisas resultat för älgförvaltningsområden (ÄFO) och jaktvårdskretsar (JVK).



Foto: Andreas Nyström



Figur 1. Karta med beräknad älgstäthet efter jakt i Västerbottens 21 jaktvårdskretsar var och en tillhörande en av fem älgförvaltningsområden (ÄFO). Alla kretsar utom Jörn, Lövånger, Normaling och Nysätra uppvisar en nedåtgående trend i antal älgar.

Tabell 1. Stammens storlek och sammansättning före jaktstart och efter jakt. Registrerad jaktmarksareal 5 481 509 ha.

	Före jakt 2013	Efter jakt 2013/2014
Älgar	36 025	22 908
Älgar per 1000 ha	6,6	4,2
Tjurar	8 799	4 959
Kor	16 892	12 936
Kalvar	10 334	5 013
Kalv/ko	0,61	0,39
Könskvot	34%	28%

Älgar

Beräknat antal älgar i området vid jaktstart och efter jakt.

Älgar per 1000 ha

Beräknad älgtäthet på registrerad jaktmarksareal.

Tjurar, Kor och Kalvar

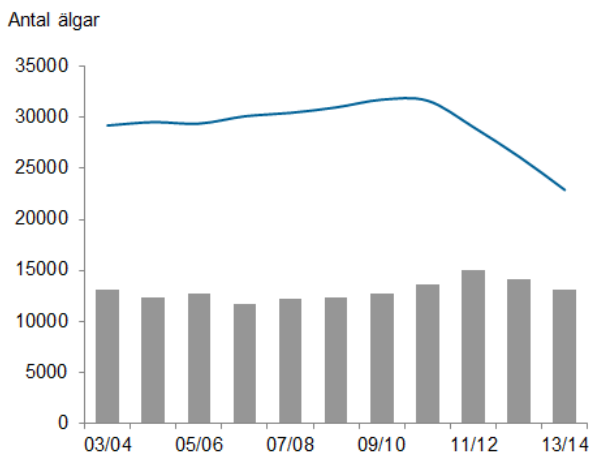
Beräknat antal tjurar, kor respektive kalvar i området vid jaktstart och efter jakt.

Kalv per ko

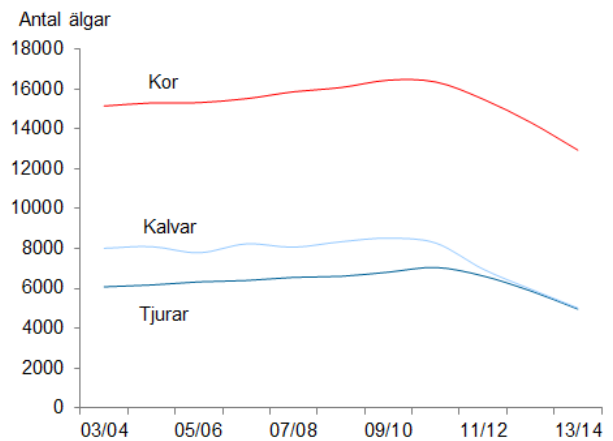
Beräknat genomsnittligt antal kalvar per hondjur vid jaktstart och efter jakt.

Könskvot

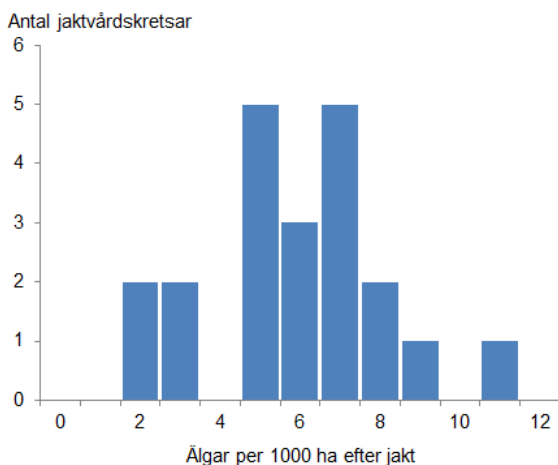
Beräknad andel tjur av antal vuxna älgar vid jaktstart och efter jakt.



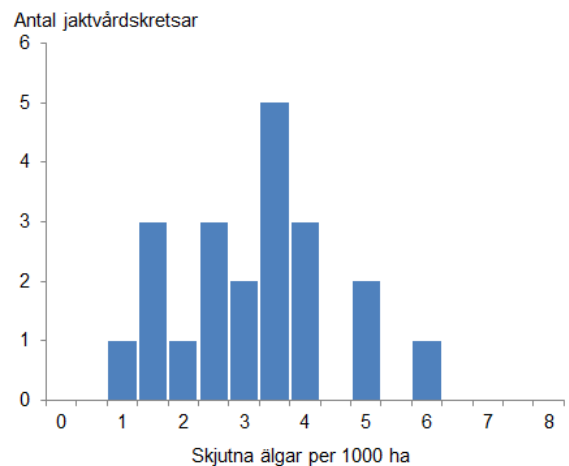
Figur 2. Antal älgar i stammen efter jakt (blå linje) och antal skjutna älgar (grå staplar).



Figur 3. Antal älgdjurar (mörkblå linje), antal älgkor (röd linje) och antal kalvar (ljusblå linje) i stammen efter jakt.



Figur 4. Fördelning över älgtäthet efter jakt i Västerbottens 21 jaktvårdskretsar.



Figur 5. Fördelning över antal skjutna älgar per 1000 ha i Västerbottens 21 jaktvårdskretsar.