

# Älgbetesskador i tallungskog

Älvdalens ÄFO 2013



RESULTATBLAD 32  
2013

På uppdrag av Älvdalens älgförvaltningsområde (ÄFO) har Svensk Naturförvaltning AB inventerat älgbetesskador i tallungskog. Andelen tallar med färska skador skattades till 10%. Med dessa skadenivåer är prognosen att det i ett genomsnittligt bestånd kommer finnas knappt 1000 oskadade tallstammar per ha när träden när träden vuxit över betesbegärlig höjd. I Dalarna har under 2013 motsvarande inventering även utförts i Gävle-Dala ÄFO, Noppikoski ÄFO och Särna-Idre ÄFO.

## BAKGRUND

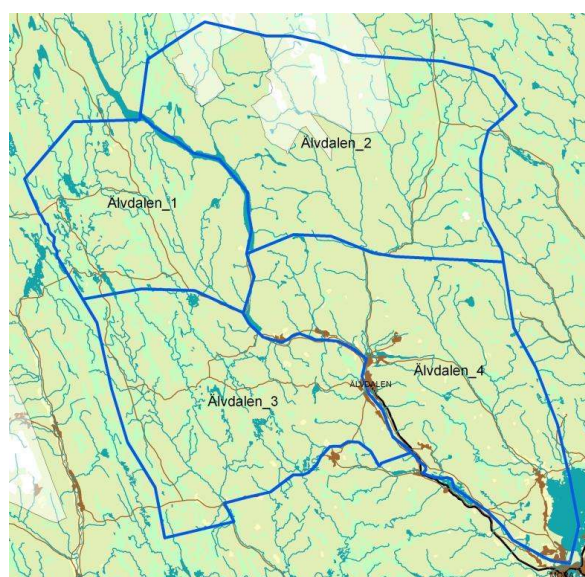
Inom förvaltningen av älg och skog eftersträvas en älgstam som inte orsakar betesskador på tallungskog som överstiger de mål som formulerats för ett förvaltningsområde. Om man parallellt med årliga inventeringar av älgbetesskador följer utvecklingen av älgtäthet får man kunskap om hur relationen mellan skador och älg ser ut inom förvaltningsområdet. Det senare är av stor vikt för att kunna vara effektiv i att sätta in förvaltningsåtgärder. Under sommaren 2013 utfördes inventering av älgbetesskador i Älvdalen ÄFO (figur 1) med syftet att ta fram underlag till områdets älgförvaltningsplan.

## METODIK

Inventeringen koncentrerades till ungskogar med minst 10% tall och träd i åldersintervallet 6 till 18 år, det vill säga då de är som mest exponerade för älgbetesskador. I praktiken innebär det att mätningen sker i avdelningar (synonymt med bestånd) med en snitthöjd på tall mellan 1 och 4 m.

Inom ÄFO:t valdes avdelningar som uppfyllde kriterierna för mätning ut slumpmässigt. Skogsstyrelsens register över faktiska avverkningar användes som underlag för urvalet. Sammanlagt inventerades 40 stycken av de utvalda avdelningarna.

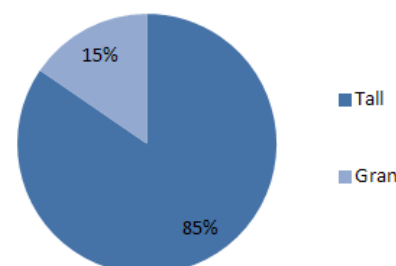
I varje avdelning fördelades tio provytor om 25m<sup>2</sup> där alla stammar över halva medelmaxhöjden registrerades. Medelmaxhöjden är genomsnittshöjden på de två högsta barrträden i provytan. Varje registrerad tallstam undersöktes noga med avseende på skador. Skador klassades som färska eller äldre där färsk skada definierades som skada vilken skett sedan tillväxtstart föregående sommar. För de färska skadorna gjordes även en bedömning om de skett under eller efter tillväxtsäsongen (sommar- respektive vinterbete). Färska skador delades upp på toppskottsbyte, stambrott och barknag.



Figur 1. Karta över Älvdalens ÄFO med dess delområden. Ljusare partier utgörs av fjällnära skog och har ej ingått i inventeringen.

Tabell 1. Skattat antal stammar av olika trädslag per

Tall	Gran	Björk	Övrigt
2783	508	1041	55



Figur 2. Fördelning mellan tall- och granstammar.

## RESULTAT OCH KOMMENTARER

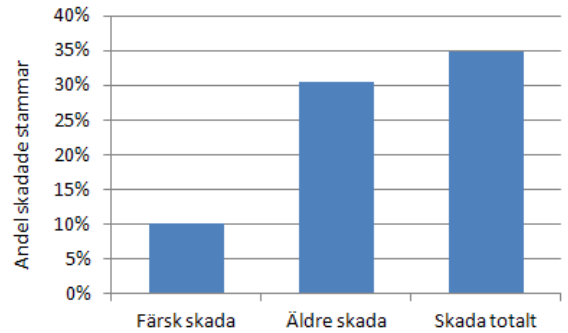
- Tätheten av tallstammar, högre än halva medelmaxhöjden, skattades till 2783 stammar per ha (tabell 1). Andelen tal av barrträden (tall och gran) var 85% (figur 2). Andelen tall av samtliga trädstammar var 63%.
- Andelen stammar av tall med färsk skador var 10% i hela ÄFO:t (figur 3). Huvuddelen av skadorna hade uppkommit under vintern (8%). Skadefrekvensen varierade något mellan delområden i ÄFO:t (tabell 2).
- Av tallstammarna uppvisade 35% tecken på någon färsk och/eller äldre älgbetesskada (figur 4). Med andra ord var 65% av stammarna oskadade.
- De färsk skadorna dominerades av toppskottsbetning. Stambrott och barkgnag förekom på mindre än en procent av stammarna.
- Risken för att en *oskadad* tallstam skall skadas under ett år beräknades till 7,7%. Denna siffra kan användas för att grovt prognostisera hur många stammar man kan förvänta sig är oskadade när träden vuxit ur beteshöjd.
- Om senaste årets skaderisk består kommer ett genomsnittligt förnygrat bestånd efter 18 år, dvs vid ca fyra meters höjd, att ha 980 oskadade tallstammar per ha (figur 5). Det motsvarar 35% av det totala antalet i ett genomsnittligt bestånd.
- En jämförelse mellan prognos och uppmätt utfall indikerar att den gångna vinterns skadenivå var högre jämfört med vad som generellt varit fallet under tidigare år (ses i figur 5 som att kurvan ligger under cirkeln).



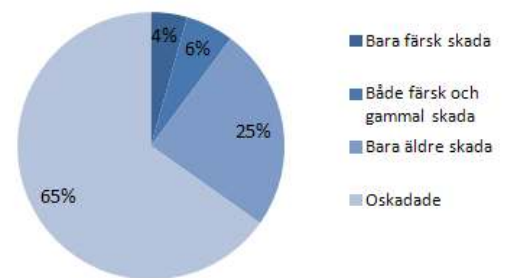
Foto: Martin Wallgård

Tabell 2. Skattad andel tallstammar för respektive delområde. Skada vinter utgörs av färsk skador som skett under vintern.

	Färsk skada	Äldre skada	Skada totalt	Skada vinter
Älvdalen_1	10%	21%	26%	9%
Älvdalen_2	14%	27%	33%	13%
Älvdalen_3	12%	33%	38%	9%
Älvdalen_4	8%	37%	41%	7%
Totalt	10%	30%	35%	8%



Figur 3. Skattad andel tallstammar med färsk skador, äldre skador och ackumulerade skador (Skada totalt).



Figur 4. Andel tallstammar med och utan skador. Observera att summan av bara färsk skador och både färsk och äldre skador motsvarar färsk skador i figur 3.



Figur 5. Prognos av antalet oskadade stammar av tall i ett genomsnittligt bestånd. Beräkningarna utgår från skattat antal stammar per ha och skattad skaderisk samt att skaderisken är konstant. Röd cirkel indikerar uppmätt nivå på antalet oskadade stammar i ett genomsnittligt bestånd.