

# Älgbetesskador i tallungskog

Värmland 2013



RESULTATBLAD 31  
2013

På uppdrag av nio älgförvaltningsområden (ÄFO) i Värmland har Svensk Naturförvaltning AB inventerat älgbetesskador i tallungskog. Andelen tallar som fått färsk skada varierade mellan förvaltningsområdena, men var för länet i genomsnitt 15%. Med detta betetryck förväntas i genomsnitt drygt 400 stammar per ha stå oskadade då ungskogen vuxit över betesbegärlig höjd. I sex av nio ÄFO förväntas antalet oskadade stammar bli färre jämfört dagens nivå.

## BAKGRUND

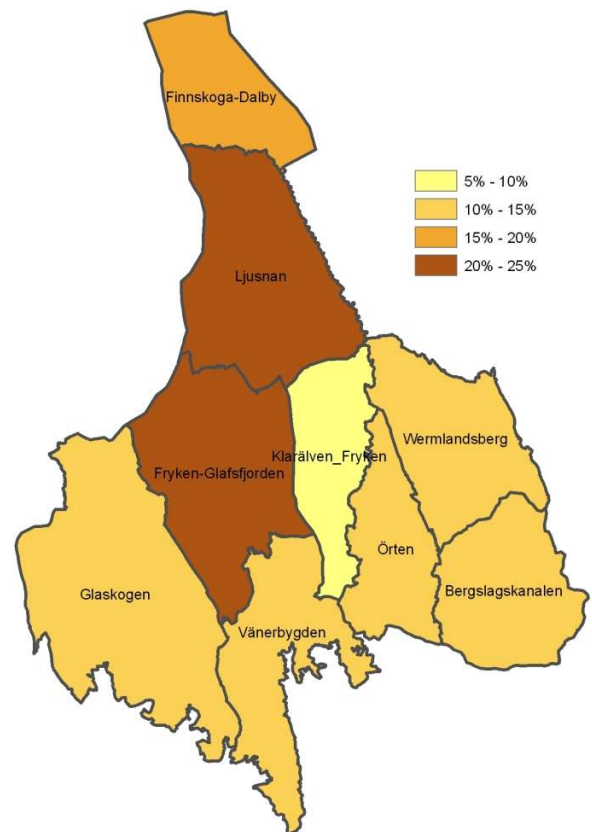
Inom älgförvaltningen eftersträvas en älgstam som inte orsakar betesskador på tallungskog som överstiger de mål som formulerats för ett förvaltningsområde. Om man parallellt med årliga inventeringar av älgbetesskador följer utvecklingen av älgtäthet får man kunskap om hur relationen mellan skador och älg ser ut inom ett förvaltningsområde. Det senare är av stor vikt för att kunna vara effektiv i att sätta in förvaltningsåtgärder. Under sommaren 2013 utfördes inventering av älgbetesskador i nio ÄFO i Värmland (figur 1) med syftet att ta fram underlag till respektive områdes älgförvaltningsplan.

## METODIK

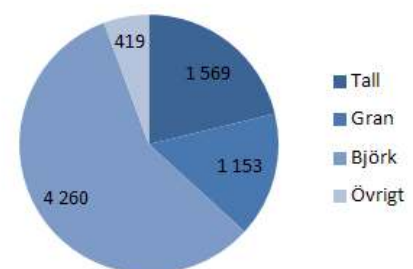
Inventeringen koncentrerades till ungskogar med minst 10% tall och träd i åldersintervallet 5 till 15 år, det vill säga då de är som mest exponerade för älgbetesskador. I praktiken innebär det att mätningen sker i avdelningar (synonymt med bestånd) med en snitthöjd på tall mellan 0,5 och 4 m.

Inom respektive ÄFO valdes avdelningar som uppfyllde kriterierna för mätning ut slumpmässigt. Skogsstyrelsens register över faktiska avverkningar användes som underlag för urvalet. Sammanlagt inventerades 270 stycken, 30 per ÄFO, av de utvalda avdelningarna.

I varje avdelning fördelades tio provytor om 25m<sup>2</sup> där alla stammar över halva medelmaxhöjden registrerades. Medelmaxhöjden är genomsnittshöjden på de två högsta barrträden i provytan. Varje registrerad tallstam undersöktes noga med avseende på skador. Skador klassades som färsk eller äldre där färsk skada definierades som skada vilken skett sedan tillväxtstart föregående sommar. För de färsk skadorna gjordes även en bedömning om de skett under eller efter tillväxtsäsongen (sommar- respektive vinterbete). Färsk skador delades upp på toppskottsbyte, stambrott och barknag.



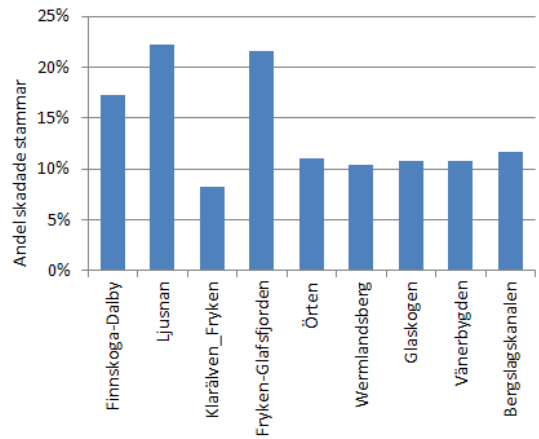
Figur 1. Karta över de älgförvaltningsområden i Värmland som inventerats 2013. Ju mörkare färg desto högre andel färsk skada.



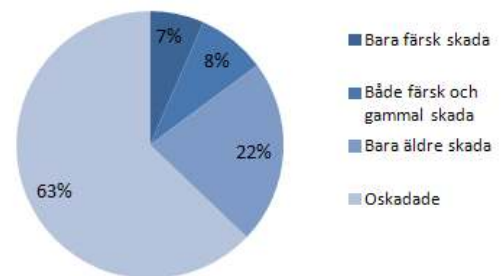
Figur 2. Fördelning av trädslag i inventerad ungskog. Siffrorna anger antal stammar per ha.

## RESULTAT OCH KOMMENTARER

- Länets genomsnittliga täthet av tallstammar, högre än halva medelmaxhöjden, skattades till 1569 stammar per ha (figur 2). Andelen tall av barrträden (tall och gran) var i genomsnitt 58%. Andelen tall av samtliga trädstammar var 21%.
- Andelen stammar av tall med färska skador varierade mellan ÄFO från 8% till 22% (figur 3). I genomsnitt var andelen färska skador 15% varav huvuddelen noterades som en vinterskada (11%).
- Drygt 60% av tallstammarna saknade tecken på någon färsk och/eller äldre älgbetesskada (figur 4).
- De färska skadorna dominerades av toppskottsbetning. Stambrott och barknag förekom på knappt två procent av stammarna.
- Risken för att en *oskadad* tallstam skall skadas under ett år beräknades till 11%. Denna siffra kan användas för att grovt prognostisera hur många stammar man kan förvänta sig är oskadade när träden vuxit ur beteshöjd.
- Om nuvarande skaderisk består kommer ett förnygrat genomsnittligt bestånd efter 15 år, dvs vid ca fyra meters höjd, att ha ca 440 oskadade tallstammar per ha (figur 5). Det motsvarar 28% av det totala antalet i ett genomsnittligt bestånd.
- Om skadefrekvensen som uppmättes 2013 är bestående över tiden förväntas antalet *oskadade* stammar i ett genomsnittligt bestånd bli färre i sex av nio områden, jämfört med det antal som uppmättes 2013 (figur 6).

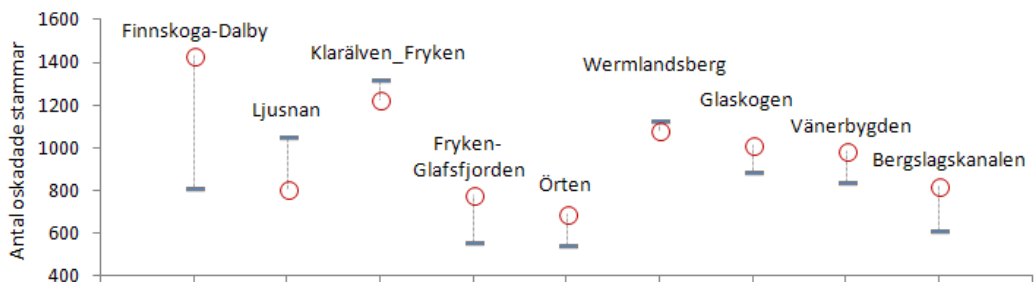


Figur 3. Skattad andel tallstammar med färska skador i respektive ÄFO..



Figur 4. Andel tallstammar med och utan skador. Observera att summan av bara färska skador och både färska och äldre skador motsvarar färska skador i figur 3.

Figur 5. Prognos av antalet oskadade stammar av tall i ett genomsnittligt bestånd. Beräkningarna utgår från skattat antal stammar per ha och skattad skaderisk samt att skaderisken är konstant.



Figur 6. Uppmätt (röda ringar) och förväntat (blå streck) antal *oskadade* stammar i ett ungskogsbestånd av genomsnittlig ålder.



Foto: Martin Wallgård