

Älgstammen i Emådalen's ÄSO

Vintern 2012/2013



RESULTATBLAD 10
2013

På uppdrag av Emådalen's älgkötselområde (ÄSO) har Svensk Naturförvaltning AB analyserat älgstammens storlek, sammansättning och utveckling. Syftet har varit att presentera ett underlag som kan användas i beslutsfattandet kring älgförvaltningen i området.

FRÅN ÄLGOBS TILL ÄLGAR

Flera metoder används för att beskriva älgstammens storlek, sammansättning och utveckling. Respektive metod har sina för- och nackdelar men om de används i kombination med varandra får man ett säkrare underlag. Med statistik från avskjutning och älgobs kan man kontinuerligt följa stammens utveckling och få en uppfattning om den rådande trenden i tillväxten. Med regelbundna flyginventeringar kan man också med större säkerhet beskriva det faktiska antalet älgar.

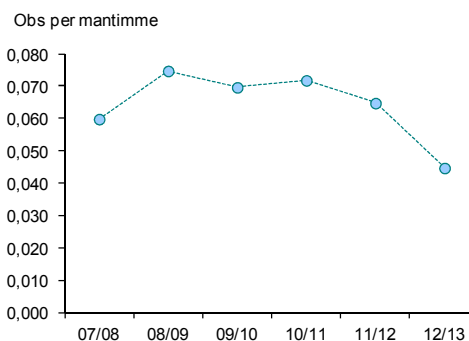
Resultaten för Emådalen's ÄSO kommer från en modellberäkning där vi vägt samman uppgifter om hur många älgar av olika kategorier som observerats respektive skjutits. En sådan beräkning förutsätter att det finns data insamlade från en serie av år. I allmänhet blir beräkningarna säkrare ju fler år med data man utnyttjar. I detta fall användes data för de senaste sex åren. Dessutom har resultaten från den flyginventering som utfördes i februari 2011 utnyttjats i analysen.

ÄLGOBS OCH AVSKJUTNING

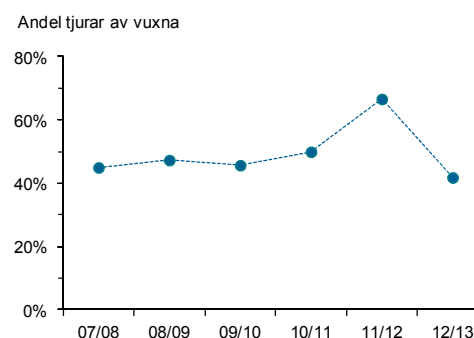
Antalet mantimmar i Älgobsen har varierat mellan 5470 och 9360 timmar per år under perioden. Förändringar i antalet mantimmar kan påverka resultatens tillförlitlighet beroende på vad som orsakat variationen

Antalet observerade älgar per mantimme går först upp mellan 2007/2008 och 2008/2009 för att sedan successivt minska något under följande år (figur 1).

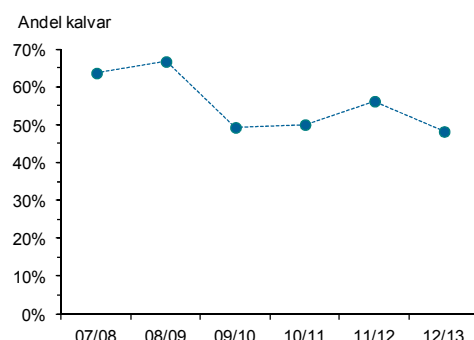
I avskjutningen har andelen tjur bland vuxna legat på knappa 50%, med undantag för jaktåret 2011/2012 (figur 2). Andelen kalvar av totalt skjutna djur har varierat mellan 49 och 67% men har legat ganska stabilt runt 50% de senaste fyra åren (figur 3).



Figur 1



Figur 2



Figur 3



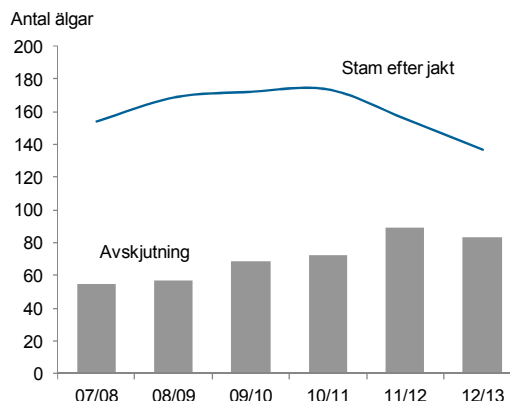
STAMMENS UTVECKLING

Älgstammens täthet vintern 2012/2013 beräknades till 5,0 älgar per 1000 ha (tabell 1). Trenden är att stammen är på väg nedåt (figur 4). Fördelningen av älgar i vinterstammen 2012/2013 beräknades till: 25% tjurar, 54% kor samt 21% kalvar (figur 6). Antalet kalvar per ko före jakten 2012/2013 beräknades till 0,70 vilket var lägre än medelvärdet för hela perioden (0,75). Lägre reproduktionstal ihop med en ökad avskjutning (figur 4) är den mest troliga orsaken till en nedgången av antal älgar i stammen.

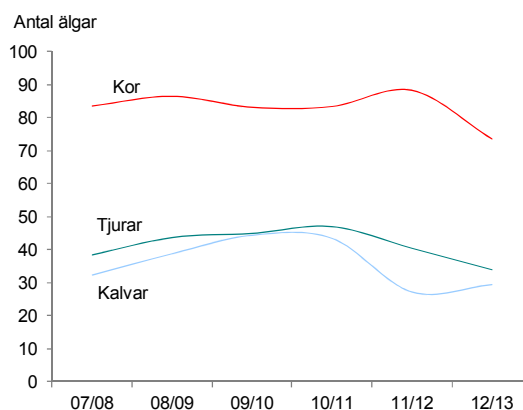
Vi har i modellberäkningarna tagit stöd av data från den flyginventering som gjordes i Kalmar län i februari 2011. Omfattningen av flyginventeringen knuten till Emådalens ÄSO var visserligen liten och en skattning av älgtäthet utifrån flygdata rakt av ger ett resultat med stora osäkerheter men har bidragit till att stärka modellberäkningen utifrån Älgobs och avskjutning.

Modellberäkningar och resultat från inventeringar kan skilja sig åt en del. Detta är naturligt då bådadera baseras på stickprov och därmed en viss statistisk osäkerhet. I den praktiska förvaltningen gör man bäst i att inte lägga så stor vikt vid sådana eventuella skillnader utan jobba vidare utifrån ett sammanvägt resultat. I synnerhet gäller detta om området är av sådan storlek att det i hög grad påverkas av tillståndet i närliggande områden.

Djurslagsfördelningen baseras på Älgobsens data. Vi ser då och då att denna avviker från motsvarande flyginventeringsresultat. Det är inte helt klarlagt men vissa forskningsrön flaggar för att olika djurslag observeras med olika sannolikheter i Älgobsen. Konsekvensen kan t ex bli att andelen tjur bland vuxna underskattas.



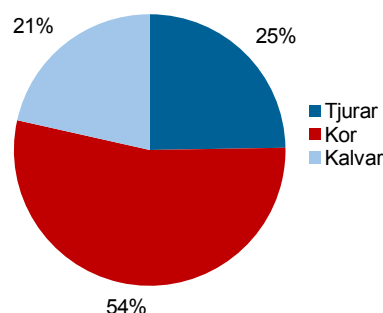
Figur 4



Figur 5

Tabell 1. Älgstammen i Emådalens ÄSO 2012/2013

	Före jakt	Efter jakt
Antal älgar	220	137
Älgar per 1000 ha	8,0	5,0
Tjurar	52	34
Kor	99	74
Kalvar	69	29
Kalv per ko	0,70	0,40
Könskvot	34%	32%



Figur 6